

HIRVIELÄINTEN METSÄSTYKSEN JOHTAMINEN 2024



KOULUTUKSEN SISÄLTÖ

KOULUTUSPAKETTI SISÄLTÄÄ LAINSÄÄDÄNNÖN TULKINTOJA MM. OIKEUSTAPAUSTEN POHJALTA
VIIME KÄDESSÄ TUOMIOISTUIN RATKAISEE

- Metsästyksenjohtaja ja tehtävät
- Metsästysajat ja -tavat
- Turvallinen metsästys
- Riistalaukauksen jälkeen
- Lainsäädäntöä
- Oma riista
- Yhteistyö muiden seurojen ja seurueiden kanssa



Kuvat: Tero Salmela, Jaakko Alalantela, Terhi Posio, Valto Kontro, Tommy Arfman, Risto Paakkonen, Hannu Huttu, Asko Hämäläinen, Sami Tossavainen, Esko Paananen, Heikki Mikkola

TAVOITTEET JA SYKSYN JAHTI

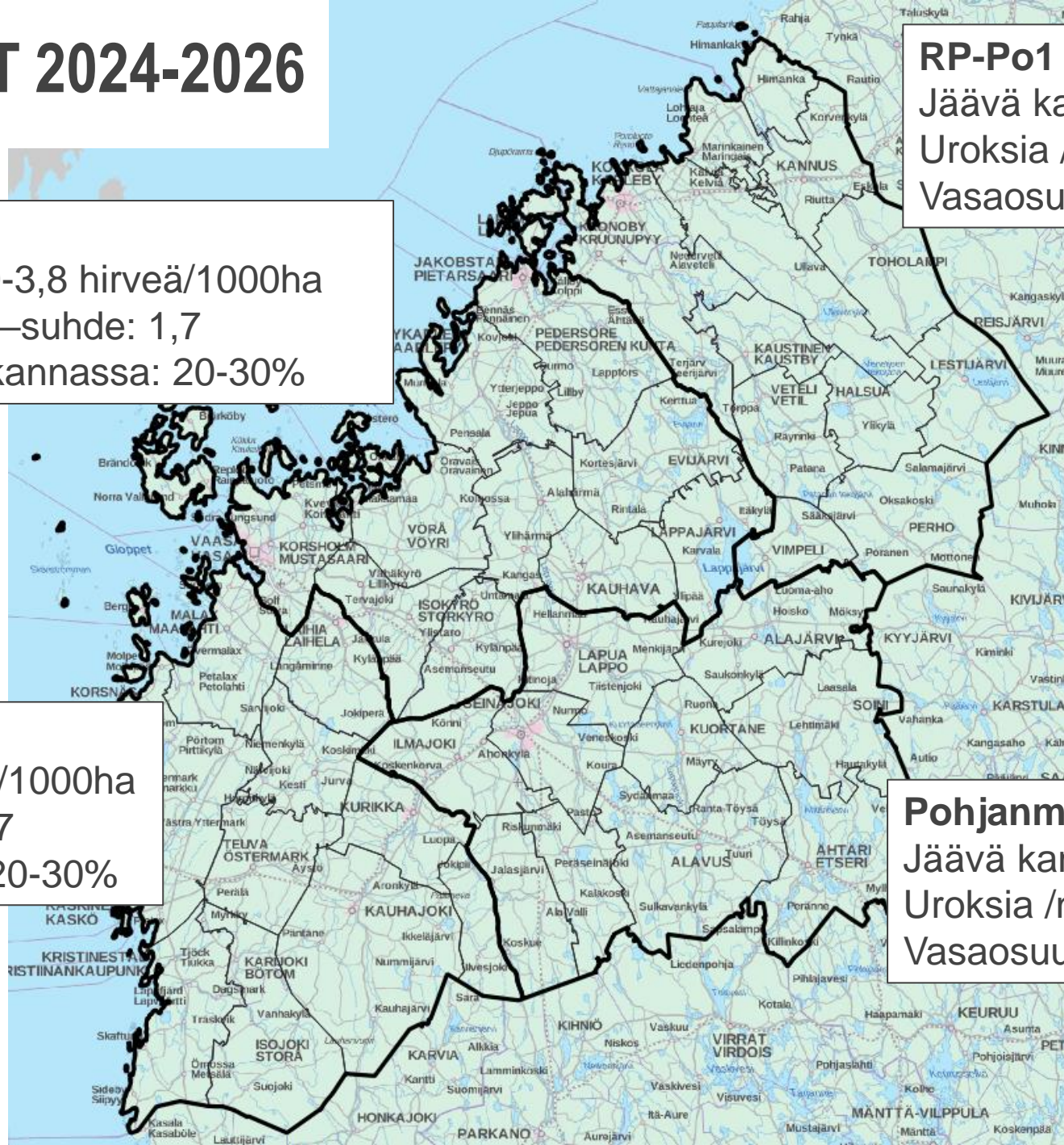
TAVOITTEET 2024-2026

RP-Po2

Jäävä kanta: 3,0-3,8 hirveä/1000ha
Uroksia /naaras –suhde: 1,7
Vasaosuus talvikannassa: 20-30%

RP-Po1

Jäävä kanta: 3,2-4,0 hirveä/1000ha
Uroksia /naaras –suhde: 1,7
Vasaosuus talvikannassa: 20-30%



RP-Po3

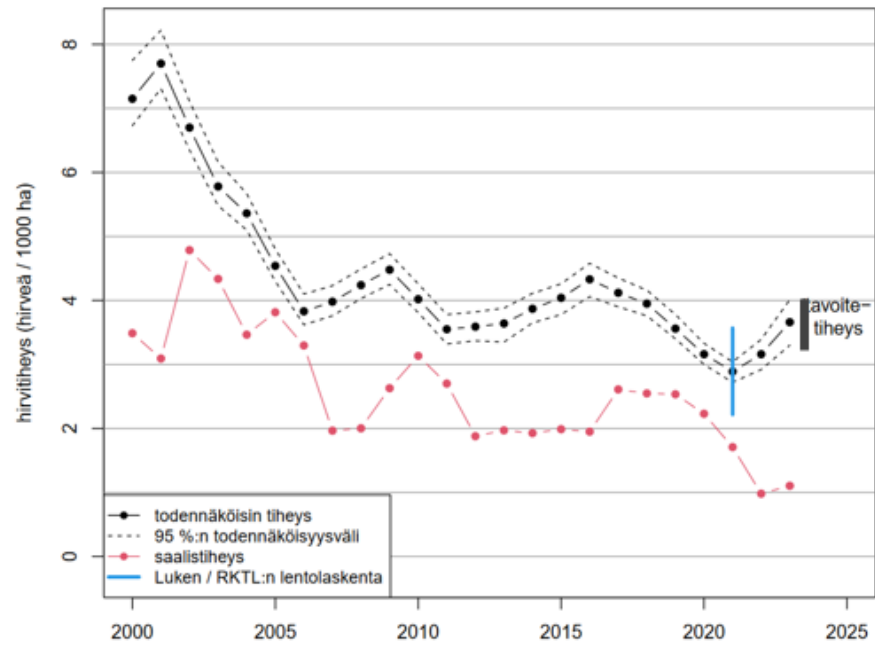
Jäävä kanta: 3,2-4,0 hirveä/1000ha
Uroksia /naaras –suhde: 1,7
Vasaosuus talvikannassa: 20-30%

Pohjanmaa 1

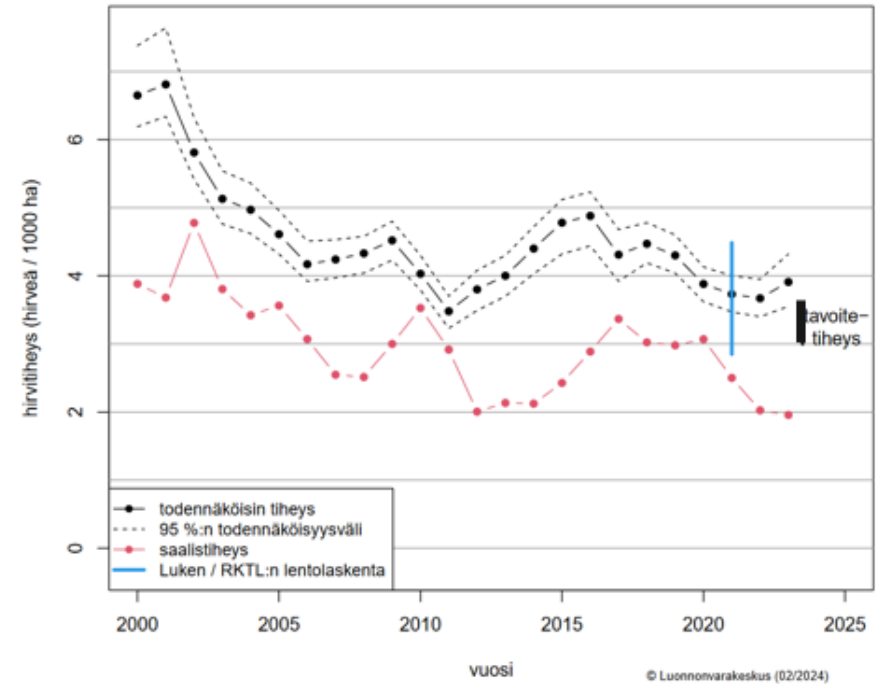
Jäävä kanta: 3,0-3,8 hirveä/1000ha
Uroksia /naaras –suhde: 1,7
Vasaosuus talvikannassa: 20-30%



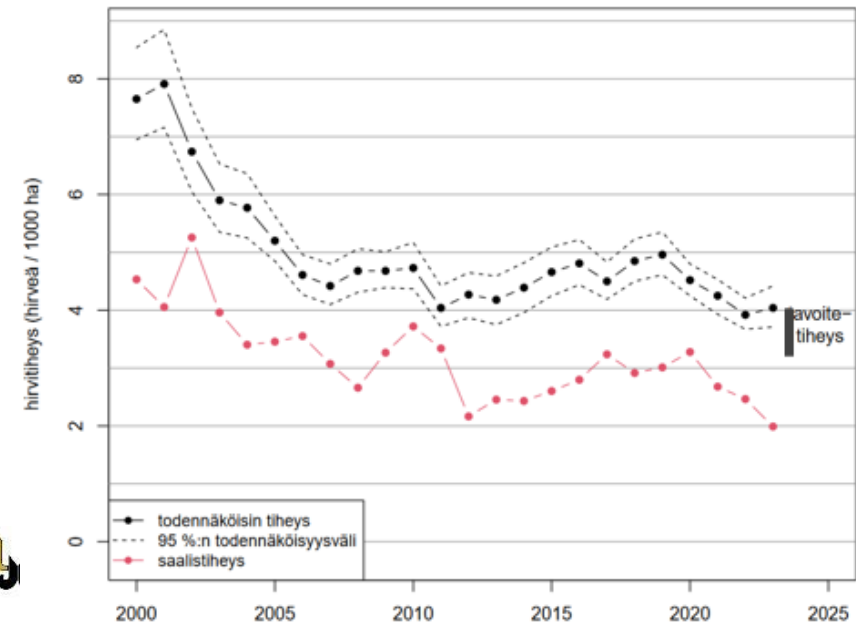
Rannikko-Pohjanmaa - Pohjanmaa 1



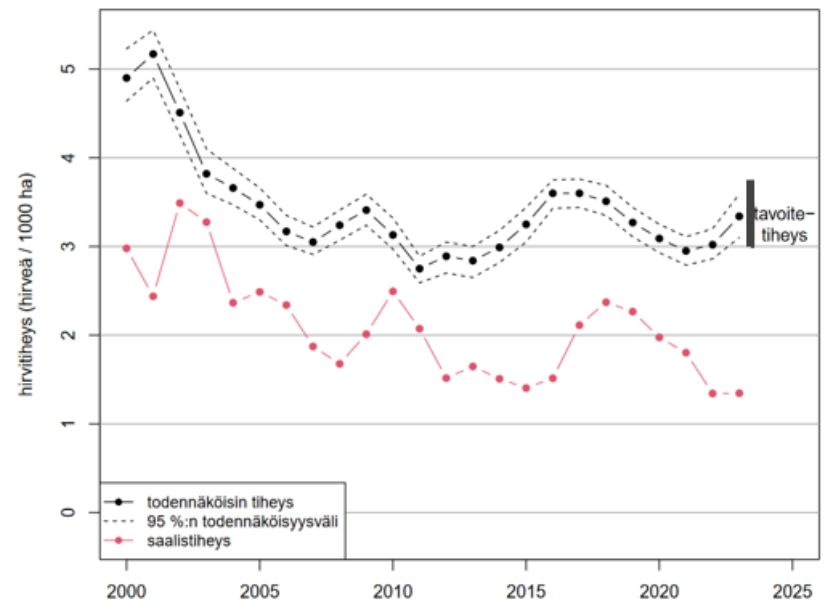
Rannikko-Pohjanmaa - Pohjanmaa 2



Rannikko-Pohjanmaa - Pohjanmaa 3



Pohjanmaa 1



VEROTUSSUUNNITELMAT, HIRVI

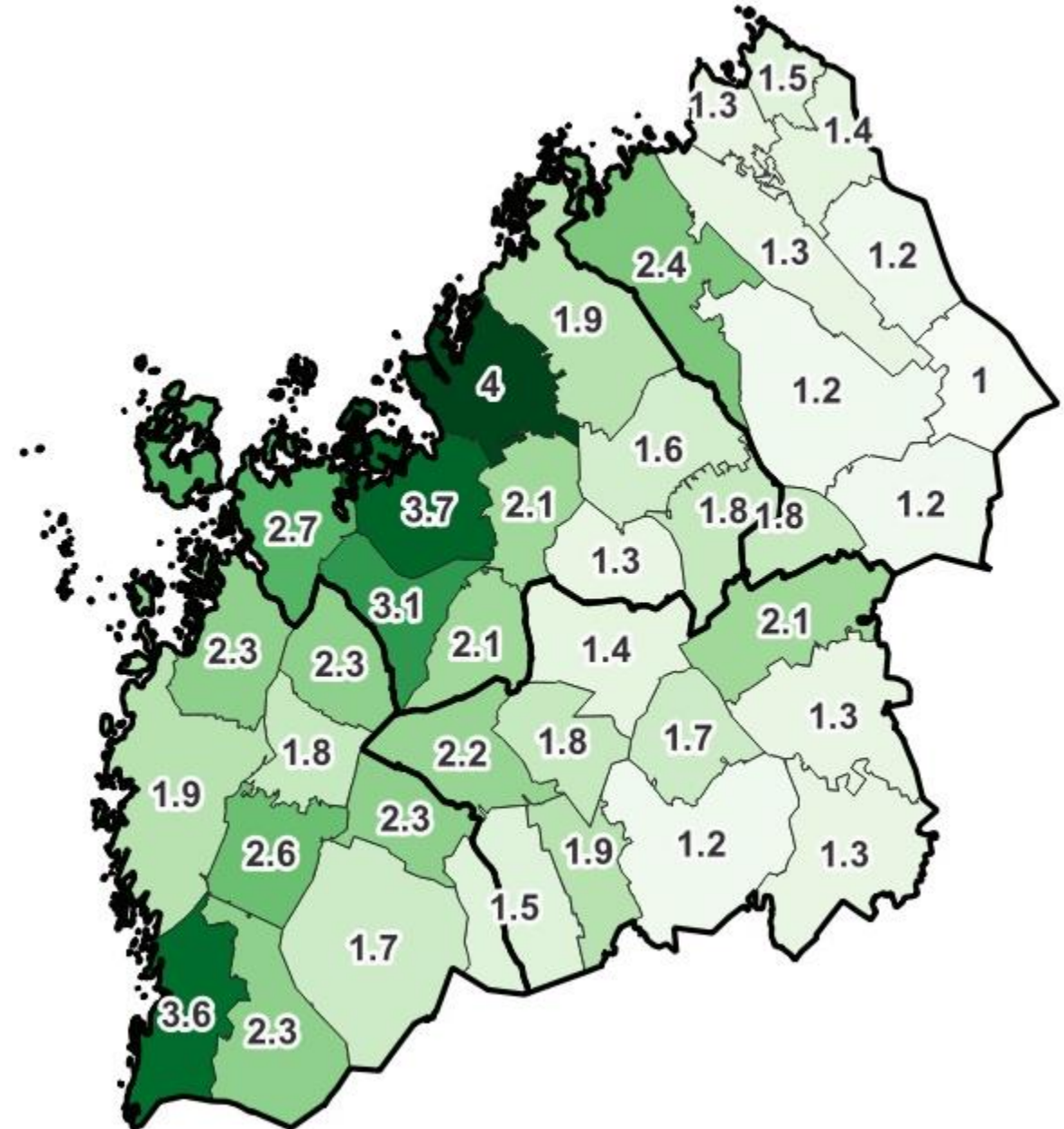
HTA	RHY:n suunniteltu hirvisaalis (kpl)	Tavoiteltu saaliin vasaosuus	Tavoiteltu aikuisten urososuus	Luke saalissuositus	Saalis viime vuonna
Po1	1152-1391	55 %	55 %	1092	969
RP-Po1	1012-1203	55 %	58 %	1127	703
RP-Po2	1648-2023	49 %	51 %	1625	1246
RP-Po3	1571-1940	50 %	55 %	1544	1338

- Hirviverotussuunnitelmat: <https://riista.fi/metsastys/lupien-haku/pyyntiluvat/hirvielaimet/>

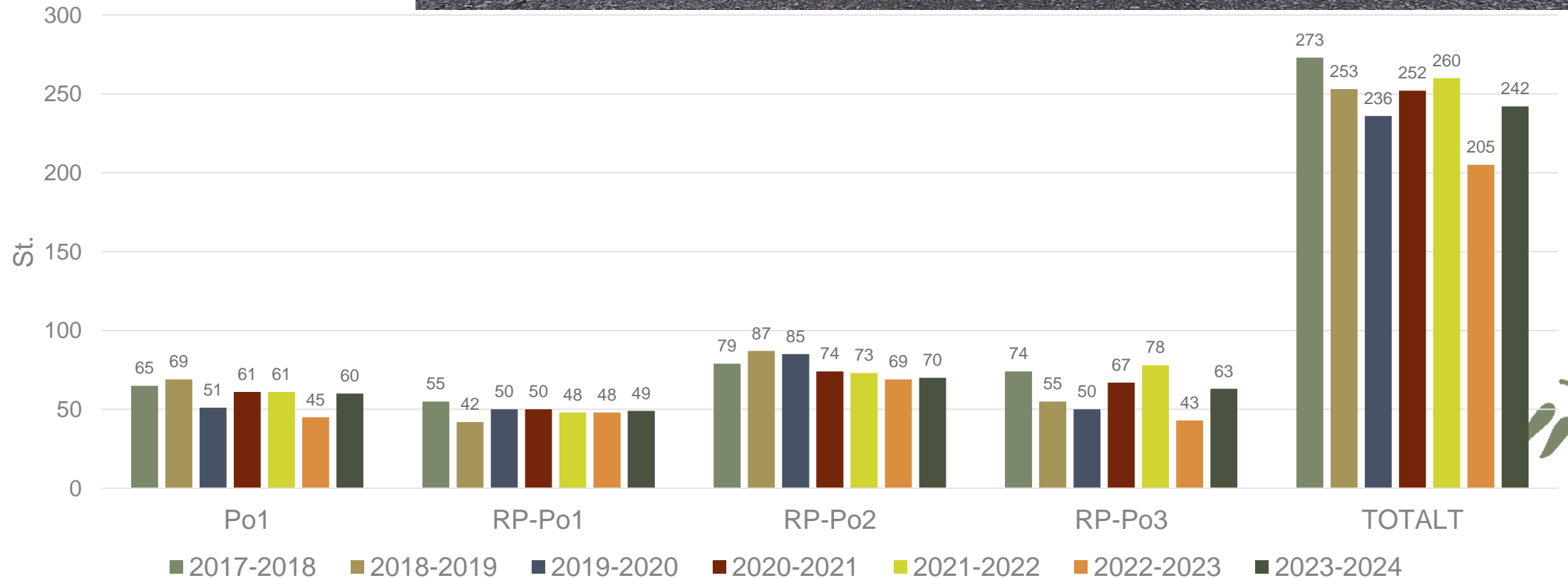
HIRVILUVAT

- Hirvilupia Pohjanmaalla yhteensä 2979 kpl (1,66 lupaa/1000ha)
 - Melkein kaikki haetut luvat myönnettiin
 - Lupamäärä kasvoi 26% viime vuoteen verrattuna
- Lupia/1000ha, muutos viime vuoteen ja haetuista luvista myönnetty

– Po1:	1,56	29 %	99,8 %
– Ra-Po1:	1,42	52 %	97,7 %
– Ra-Po2:	2,53	33 %	98,9 %
– Ra-Po3:	2,24	24 %	98,8 %



HIRVIKOLARIT 15.8.-14.8. (OMA RIISTAN SRVA-TAPAHTUMAT)



VALKOHÄNTÄPEURA



VEROTUSSUUNNITELMAT, VALKOHÄNTÄPEURA

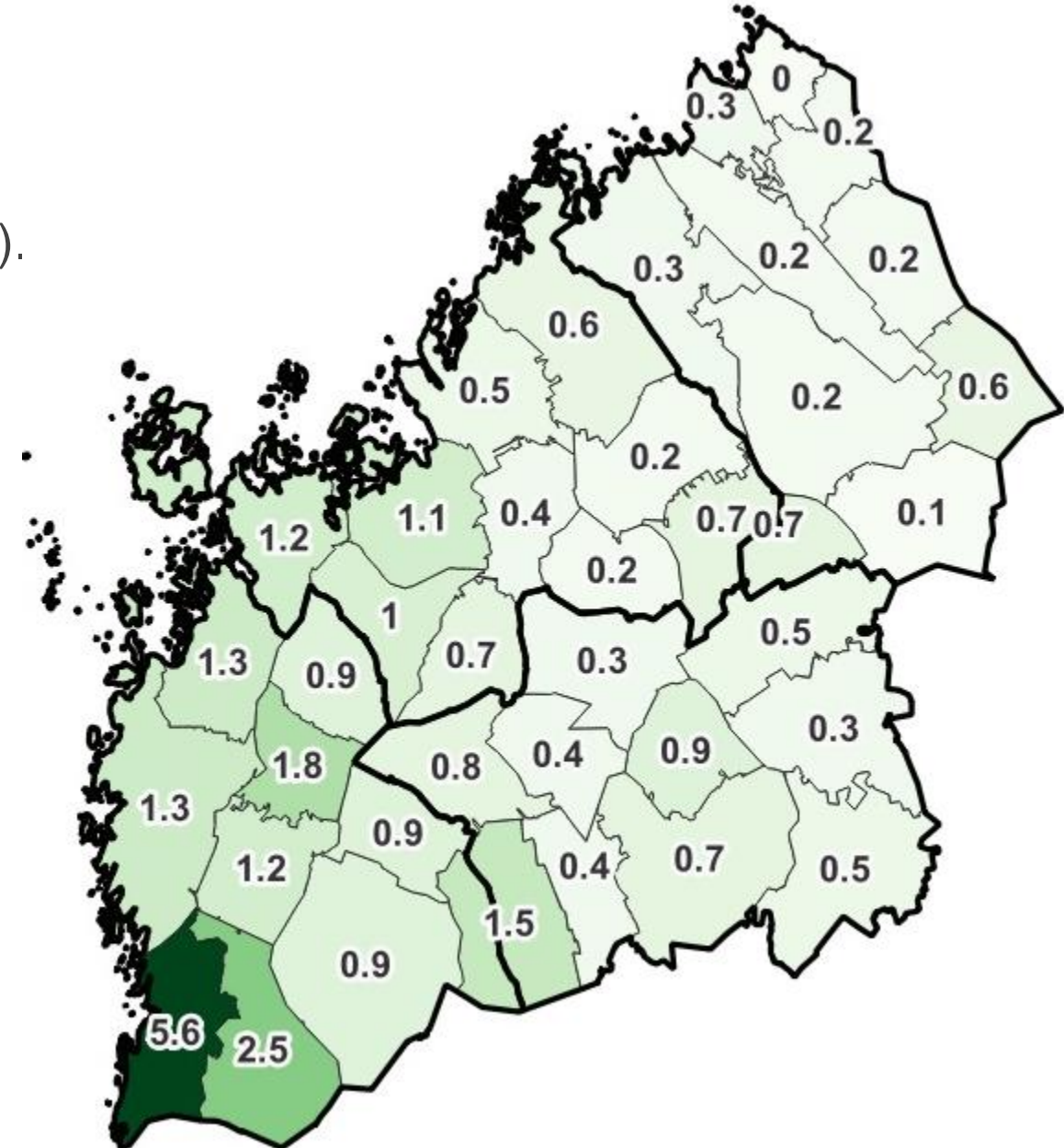
HTA	RHY:n suunniteltu peurasaalis (kpl)	Tavoiteltu saaliin vasaosuus	Tavoiteltu aikuisten urososuus	Saalis viime vuonna
Po1	218-411	54 %	55 %	297
RP-Po1	60-110	53 %	58 %	38
RP-Po2	268-403	57 %	69 %	306
RP-Po3	930-1279	50 %	55 %	983

- Valkohäntäpeurasuunnitelmat: <https://riista.fi/metsastys/lupien-haku/pyyntiluvat/hirvielaimet/>

VALKOHÄNTÄPEURALUVAT

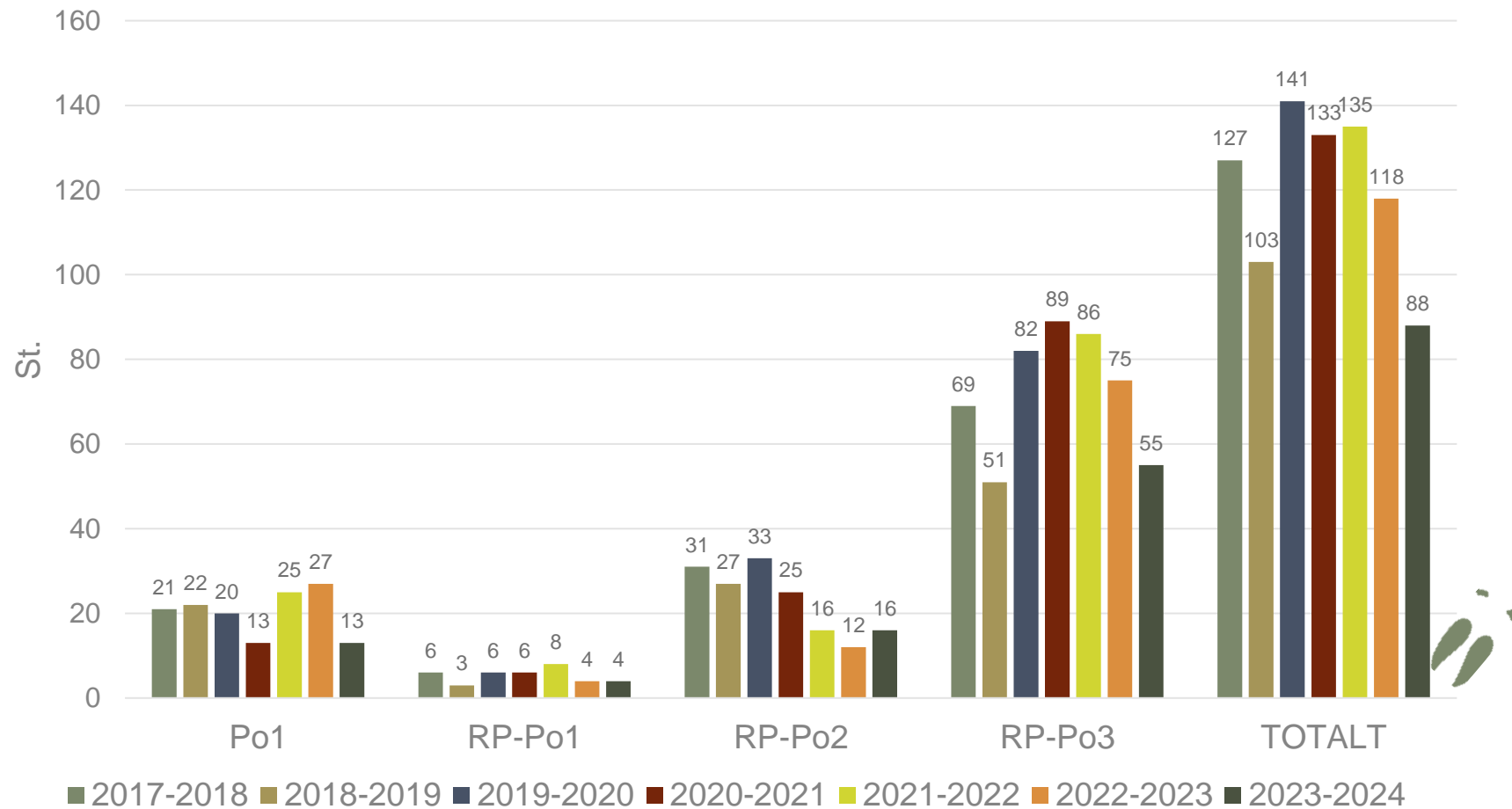
- Koko Pohjanmaalla yhteensä 1430 valkohäntäpeuran lupaa (0,69 lupaa/1000ha). Laskua viime vuoteen verrattuna -22%
- Lupia/1000ha, muutos viime vuoteen ja haetuista luvista myönnetty

– Po1:	0,63	-15 %	56 %
– Ra-Po1:	0,23	-23 %	92 %
– Ra-Po2:	0,67	-35 %	87 %
– Ra-Po3:	1,78	-17 %	100 %





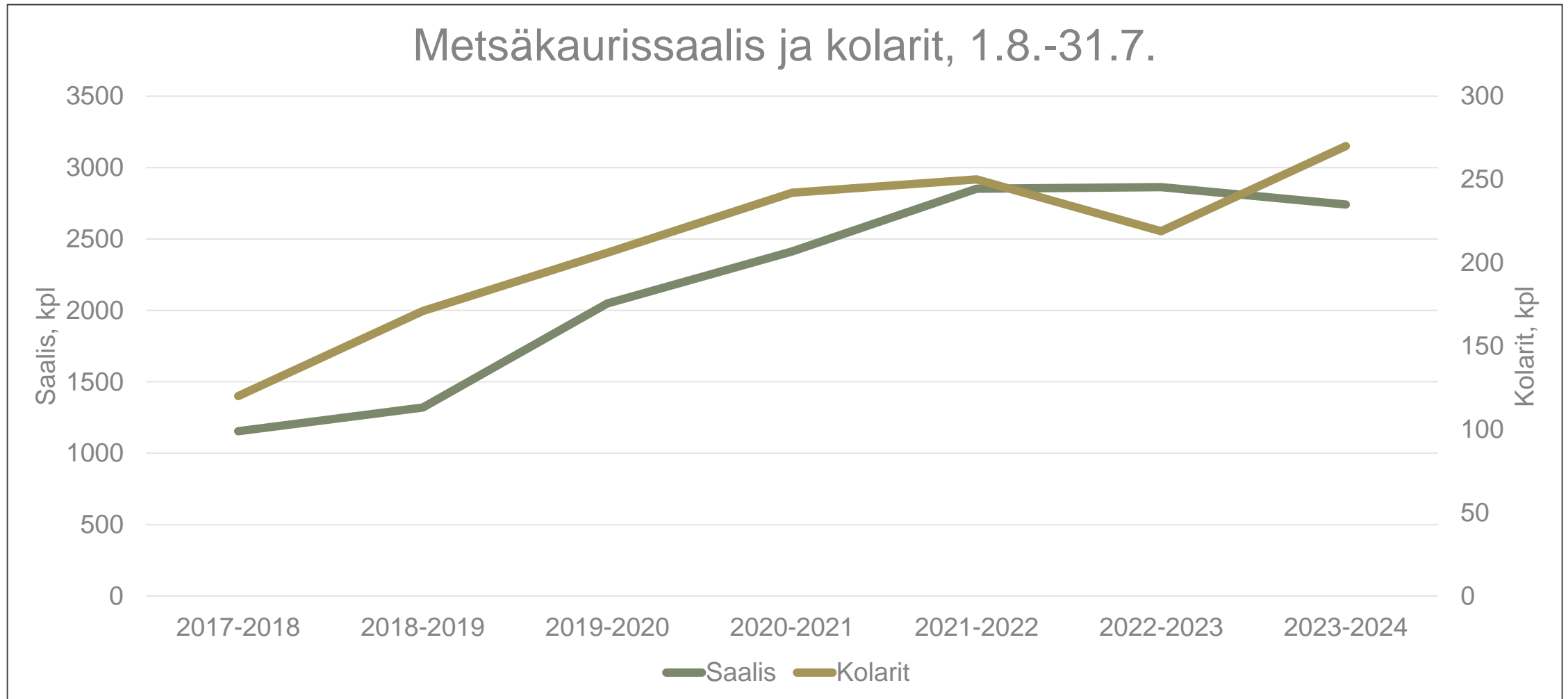
VALKOHÄNTÄPEURAKOLARIT 15.8.-14.8. (OMA RIISTAN SRVA-TAPAHTUMAT)



METSÄKAURIS



KANNAN KEHITYS



KAURIS JA ILVES

- Ilveksen saalistus:
 - Ruotsissa ilves tappaa 35-50 kaurista/ vuosi
 - Pentue n. 70 kaurista/ vuosi
- Suomessa karkeasti puolet ravinnosta hirvieläimiä
 - Urokset saalistavat enemmän hirvieläimiä ja naaraat jäniksiä
- Paikallisesti saalistuksen vaikutus voi olla kova
 - Käytännössä koko vasatuotto saalistetaan
 - Huomioitava metsästyksessä, mikäli kauris halutaan säilyttää alueen riistavalikoimassa
 - Ilveskanta ei ole vakio



METSÄPEURA



PYYNTILUVAT

- Tänä vuonna on haettu 51 ja myönnetty 15 lupaa
- Lupien käyttöaste ja saalismäärä

Rhy	Haettu	Myönnetty
Härmän RHY	6	1
Lapuan RHY	1	1
Lehtimäen-Soinin RHY	2	0
Kannuksen RHY	1	0
Kauhavan RHY	2	1
Perhonjokilaakson RHY	11	3
Kälviän-Ullavan RHY	2	1
Lappajärven-Vimpelin RHY	6	0
Lappajärven-Vimpelin RHY	4	1
Alajärven RHY	2	1
Lestijärven RHY	4	1
Perhon RHY	2	1
Toholammin RHY	3	1
Kuortaneen RHY	1	1
Evijärven-Kortesjärven RHY	4	2

Metsästysvuosi	Myönnettyjä lupia	Lupien käyttöaste
2023-2024	15	80 %
2022-2023	15	80 %
2021-2022	15	73,3 %
2020-2021	15	90 %
2019-2020	15	86,7 %

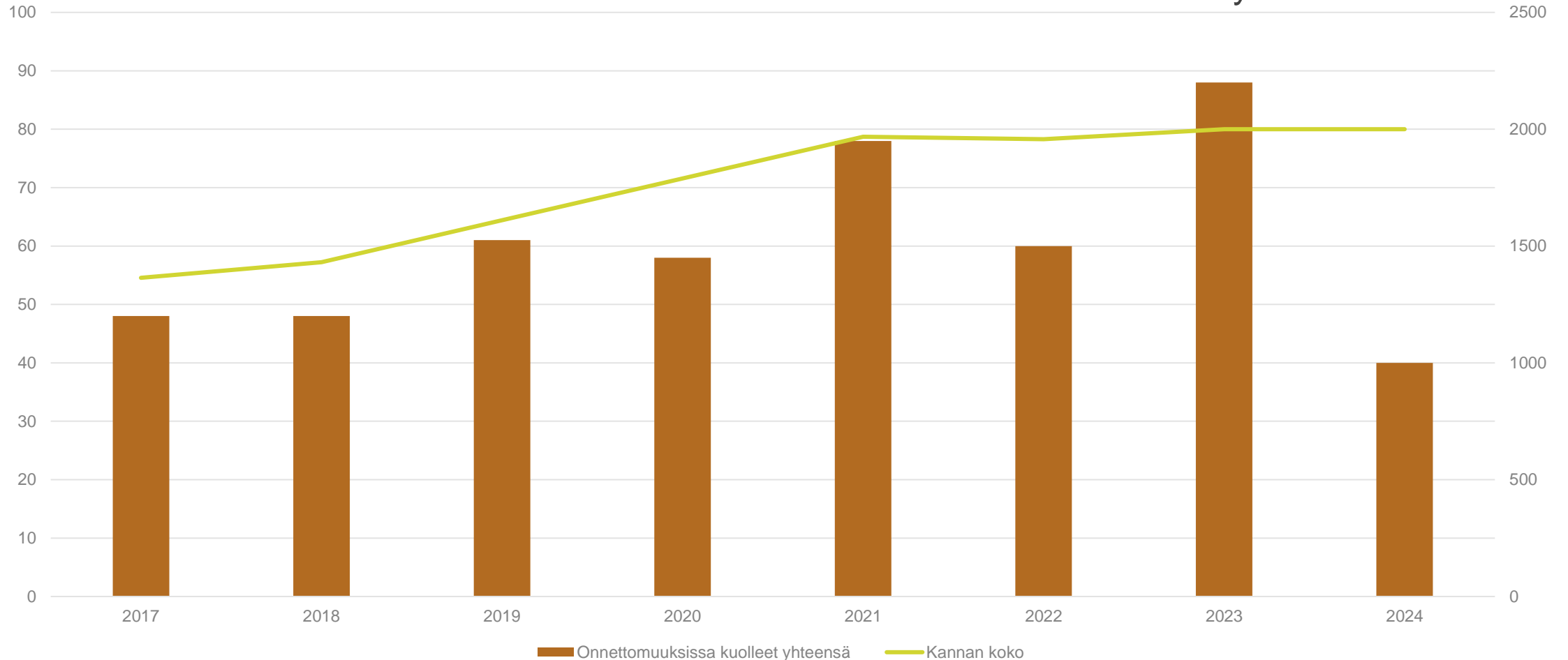
METSÄSTYKSEN KOHDENTAMINEN

- Kaadettavat metsäpeurausten oltava nuoria yksilöitä
 - Tällä kaikkein pienin vaikutus kannankehitykseen
- Sarvipiikeiltään alle 20-piikkisiä yksilöitä



METSÄPEURAONNETTOMUUDET

- Liikenneonnettomuudet ovat suurin osa onnettomuusryhmä
- Rautatie- tai muissa onnettomuuksissa kuolee vuosittain vain muutamia yksilöitä



METSÄSTYKSENJOHTAJA

- Metsästyslaki 30 § velvoittaa pyyntiluvan saajan nimeämään metsästyksenjohtajan
 - Tunnettava metsästäjien kyvyt ja taidot
 - Johdettavan porukan tuki
- Metsästyksenjohtajien ansiosta Suomessa tapahtuu äärimmäisen vähän metsästysonnettomuuksia!



METSÄSTYKSENJOHTAJA

- Pyyntiluvansaajan on ennen metsästyksen alkamista ilmoitettava metsästyksenjohtaja ja varajohtajat kirjallisesti rhy:lle (MetsästysA. 23 §)
 - Helpoiten se käy Oma riista - palvelussa!
 - Johtajilla oltava riistanhoitomaksu suoritettuna
- Yhteisluvan jokainen lupaosakas ilmoittaa omat johtajat

2020-21 Näytä kaikki

heimohuima 3

Vie Excel-tiedostoon

Lisää ryhmä

heimohuima

Kopioi Muokkaa

Nimi suomeksi	heimohuima
Nimi ruotsiksi	heimohuima
Metsästysvuosi	2020-21
Laji	hirvi
Lupa	2020-1-000-10162-3
Metsästysalue	Eskon testi

Lisää jäsen

Jäsenet (3)

NIMI JA YHTEYSTIEDOT	PUH JA EMAIL	JÄRJESTYS	TALLENNETTU
Möjönen Pentti Penttisenpoika ★		+	Metsästyksenjohtaja 21.10.2021 10:39
Hartia Hessu		+	Metsästyksenjohtaja 21.10.2021 10:39
Kuivarihi Repe			Ryhmän jäsen

METSÄSTYKSENJOHTAJA

- Seuruemetsästyksessä metsästyksenjohtajan oltava läsnä valvomassa, että turvallisuusmääräyksiä ja metsästystä koskevia säännöksiä noudatetaan
 - Seuruemetsästys = useampi kuin yksi metsästäjä
 - Ei koske vahtimismetsästystä, metsästyksenjohtajan pitää kuitenkin olla tietoinen metsästyksestä





METSÄSTYKSENJOHTAJA

- Metsästyksen osallistuva on velvollinen noudattamaan metsästyksenjohtajan määräyksiä
- Metsästyksenjohtaja saa kieltää metsästyksen osallistumisen, jos määräyksiä/sääntöjä ei noudateta
- Johtajan ohjeiden noudattamatta jättämisestä voidaan rangaista seuran sisäisten sääntöjen mukaan
 - Jos sääntöjä ei ole, niin kieltä on voimassa kyseisen metsästystapahtuman ajan

METSÄSTYKSENJOHTAJAN TEHTÄVÄT

Suunnitella ja valvoa metsästystapahtumat siten, että ne tapahtuvat turvallisesti ja tasapuolisesti

- Passitus ja passilinjat
- Ajometsästyksen toteuttaminen
- Koirien käyttö
- Milloin metsästetään
- Vahtimismetsästys
- Varajohtajien käyttö
- Viestintävälineiden käyttö





METSÄSTYKSENJOHTAJAN TEHTÄVÄT

- Muuttuneet olosuhteet
- Muutokset vuokrasopimuksissa
- Asutus/rakentaminen, teiden käyttö, pysäköinti...
- Metsästystavat ja käytännön toteutus
- Uudet metsästäjät

JAHDIN ALOITUSPUHUTTELU



- Lupaehdot ja suositukset
- Ammuttavan eläimen tunnistaminen
- Milloin aseensa saa ladata, käyttäytyminen passipaikalla ja haukulla
- Kielletyt ampumasuunnat
- Menettely villisika- ja karhutilanteissa
- Suullisesti ja kirjallisesti kaikille, myös myöhemmin tuleville ja vieraille

METSÄSTYKSENJOHTAJAN TEHTÄVÄT

JOHTAJAN TEHTÄVÄNÄ ON HUOLEHTIA, ETTÄ:



Lähettilä / Avändare: SUOMEN RIISTAKESKUS, Somplontie 1, 00730 HELSINKI, 029 431 2001, Vastaanottaja / Motagare

2023-1-000 1 / 8

PÄÄTÖS

Pvm: 22.06.2023, Nro: 2023-1-000

HIRVELÄINTEN PYYNTILUPA

Hakija

HAKEMUS

Hakija on hakenut hirvieläinten pyyntilupaa seuraavasti:

Eläinlaji ja lupamäärä:	225 kpl
Valkohämäpeura	1 kpl
Kuusipeura	1 kpl

Alue:

Hakemus sijaitsee seuraavien riistanhoitoyhdistysten alueilla: riistanhoitoyhdistys, karttaan rajattu alue

Alueen tunnus	
Alueen pinta-ala:	
Maapinta-ala	5579 ha
Vesipinta-ala	276 ha
Kokonaispinta-ala	5855 ha
Valtionmaiden maapinta-ala	0 ha
Yksityismaiden maapinta-ala	5579 ha

Lupaosakkaiden määrä, 1 kpl
asiakasnumerot ja nimet

Muita liitteitä 0 kpl

RIHLATUN LUOTIASEEN PATRUUNAVAATIMUKSET



Hirvi, villisika ja karhu:

- Luodin paino vähintään 9 g ja osumaenergia 100 m päässä vähintään 2 700 J
- Tai vähintään 10 g luodilla 2 000 J
- Lyijytön luoti vähintään 7,5 g ja 1 900 J

Valkohäntäpeura, saksanhirvi, metsäpeura, kuusipeura ja japaninpeura:

- Vähintään 6 g luodilla 2 000 J
- Tai vähintään 8 g luodilla 1 700 J
- Lyijytön luoti vähintään 5,1 g ja 1 700 J

METSÄSTYSJOUSI PEURAEELÄIMILLÄ MA 20 §

- Jousiasetta saa käyttää metsäkauriin, kuusipeuran, valkohäntäpeuran, metsäpeuran, muflonin ja villisian ampumiseen
- Jännittämiseen tarvittava voima vähintään 180 newtonia
- Nuollessa leikkaava kärki, jonka läpimitta väh. 22 mm
- Oltava suoritettuna jousiampumakoe (myös metsäkauriin ja villisian metsästyksessä)





METSÄSTYSAJAT



Hirvi:

Lapin maakunnassa sekä Kuusamon ja Taivalkosken kunnissa:

- 1.9. – 20.9.2024, vasallinen naaras rauhoitettu

Kainuussa ja Pohjois-Pohjanmaalla lukuun ottamatta Kuusamoa ja Taivalkoskea:

- 1.9. – 4.10.2024, vahtimalla pelloilta, vasallinen naaras rauhoitettu

Lapin, Pohjois-Pohjanmaan ja Kainuun maakunnissa:

- 5.10.2024 – 15.1.2025, koiran käyttö kielletty poronhoitoalueella 1.1.-15.1.

Muualla maassa:

- 1.9. – 11.10.2024, vahtimalla pelloilta, vasallinen naaras rauhoitettu
- 12.10.2024 – 15.1.2025

→ Suositus; jaksottaa metsästystä myös loppukauteen

METSÄSTYSAJAT

Valkohäntäpeura:

- 1.9. – 27.9.2024, vahtimalla, ei Lapin maakunnassa
- 28.9.2024 – 15.2.2025

Kuusipeura:

- 1.9. – 27.9.2024, vahtimalla, ei Lapin maakunnassa
- 28.9.2024 – 31.1.2025

Metsäpeura:

- 28.9.2024 – 31.1.2025

- Vasallinen lehmä on rauhoitettu syyskuun viimeiseen lauantaihin saakka ja tämän jälkeenkin eettisin perustein!

WWW.RIISTA.FI/METSASTYS/METSASTYSAJAT/



The screenshot shows the website's navigation bar with the following items: YHTEYSTIEDOT, RIISTAHALLINTO, RIISTA, METSÄSTYS (underlined), JULKAISUT, TAPAHTUMAT, and HAKU. The main content area features a breadcrumb trail: > METSÄSTYS > METSÄSTYS- JA PYYNTIAJAT. Below the breadcrumb, the title 'Metsästys- ja pyyntiajat' is displayed in large, bold black text. On the left side, there is a vertical menu with the following items: METSÄSTYS, METSÄSTYS- JA PYYNTIAJAT (highlighted in green), HALUATKO METSÄSTÄJÄKSI?, PALVELUT METSÄSTÄJÄLLE, and OHJEITA METSÄSTÄJÄLLE.



TURVALLISUUS

- Metsästys ei saa aiheuttaa vaaraa ihmisille tai omaisuudelle
 - Ilman nimenomaista lupaa ei saa ampua 150 metriä lähempänä asuttua rakennusta
 - Riistaeläintä ei saa ampua yleisen tien (maantie) tai rautatien yli eikä riistaeläimen tai ampujan ollessa tällaisella tiellä
- Ylävartalon vaatteesta ja päähineestä $\frac{2}{3}$ -osaa oranssia tai oranssinpunaista

4 ASETURVALLISUUDEN EHDOTONTA SÄÄNTÖÄ



1. Kaikki aseet ovat aina ladattuja

- Älä koskaan oleta aseiden olevan lataamaton. Tarkasta aseiden tila jokaisen käsittelykerran aluksi ja noudata sen jälkeenkin muita sääntöjä.



2. Älä ikinä osoita aseiden piipulla mitään, mitä ei ole tarkoitus ampua

- Aseella saa osoittaa vain kohteeseen, jonka ampumiseen on olemassa henkinen valmius, vaikka sitä ei olisikaan tarkoitus ampua. Tilannetta ei muuta edes se, että ase olisi lataamaton.



3. Pidä sormi pois liipaisimelta

- Aseet eivät laukea itseksensä, vaan joku laukaisee ne. Pidä sormi suorana liipaisinkaaren ulkopuolella aina siihen saakka, kunnes näet kohteen tähtäimessä.



4. Ole varma kohteesta

- Älä ammu kohdetta jota et ole tunnistanut. Varjoa, ääntä tai siluettia ei tule ampua, jos kohdetta ei voi nähdä kunnolla.

TURVALLISUUS



Tilanteiden yllätyksellisyys on osa jahdin viehätystä, mutta myös korostettava asia turvallisuuden kannalta!

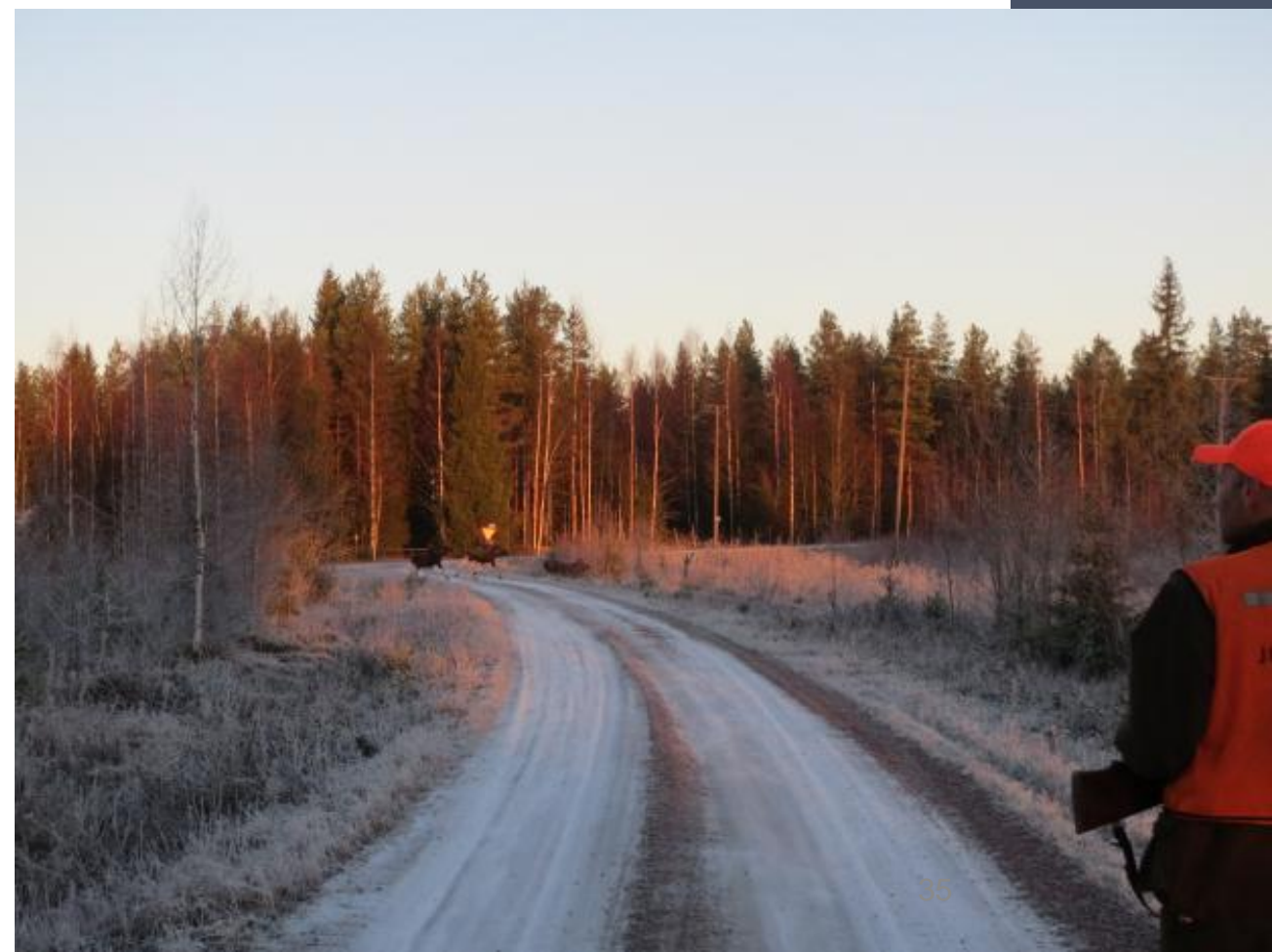
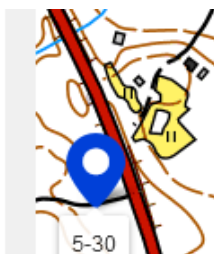
Oma riistan paikkapiste- toiminto käyttöön:

📍 5- 30

🗑️ Poista

Kuvaus

VARO, vilkas liikenne ja tien takana talo



AJONEUVOSÄÄDÖKSET

- Asetta ja patruunoita ei saa säilyttää ajoneuvossa. Tilapäisesti ne voivat olla lukitussa ajoneuvossa siten, ettei niitä voi havaita ulkopuolelta.
- Aseen oltava lataamattomana suojuksessa
- ”*Riistaeläintä ei saa ampua maalla kulkevasta moottorikäyttöisestä ajoneuvosta eikä sen suojusta tai välittömästi pysäyttämisen jälkeen sataa metriä lähempänä...*”
(MetsL 32 §)



ASEEN KULJETTAMINEN




Lataamatonta metsästysasetta ja metsästysjousta saa kuljettaa suojuksessa moottorikäyttöisessä ajoneuvossa maastossa ML 35 §:n 3 mom kiellon estämättä:

1. Jääpeitteisellä vesialueella
2. Maastoliikennelain (1710/1995) 13 §:n mukaisella moottorikelkkailureitillä ja maastoon merkityllä kulku-uralla
3. Siirryttäessä maastossa vakiintunutta kulku-uraa pitkin tieyhteyttä vailla olevalle majoituspaikalle, majoitusrakennukselle tai kiinteistölle
4. Saalista noudettaessa ja elävänä pyytävää loukkua tai jalkanarua koettaessa
5. Kuljetettaessa ampujana toimivaa henkilöä metsästyksenjohtajan ennakkoon osoittamalle ampumapaikalle
 - vain kuljetus määrättyyn passiin, maanomistajan lupa tarvitaan
 - myös kuljettaja saa pitää aseensa mukana ja jäädä passiin (ainoastaan itseä ei kuitenkaan voi kuljettaa)



ASEEN KANSSA VUOKRAAMATTOMALLA MAALLA



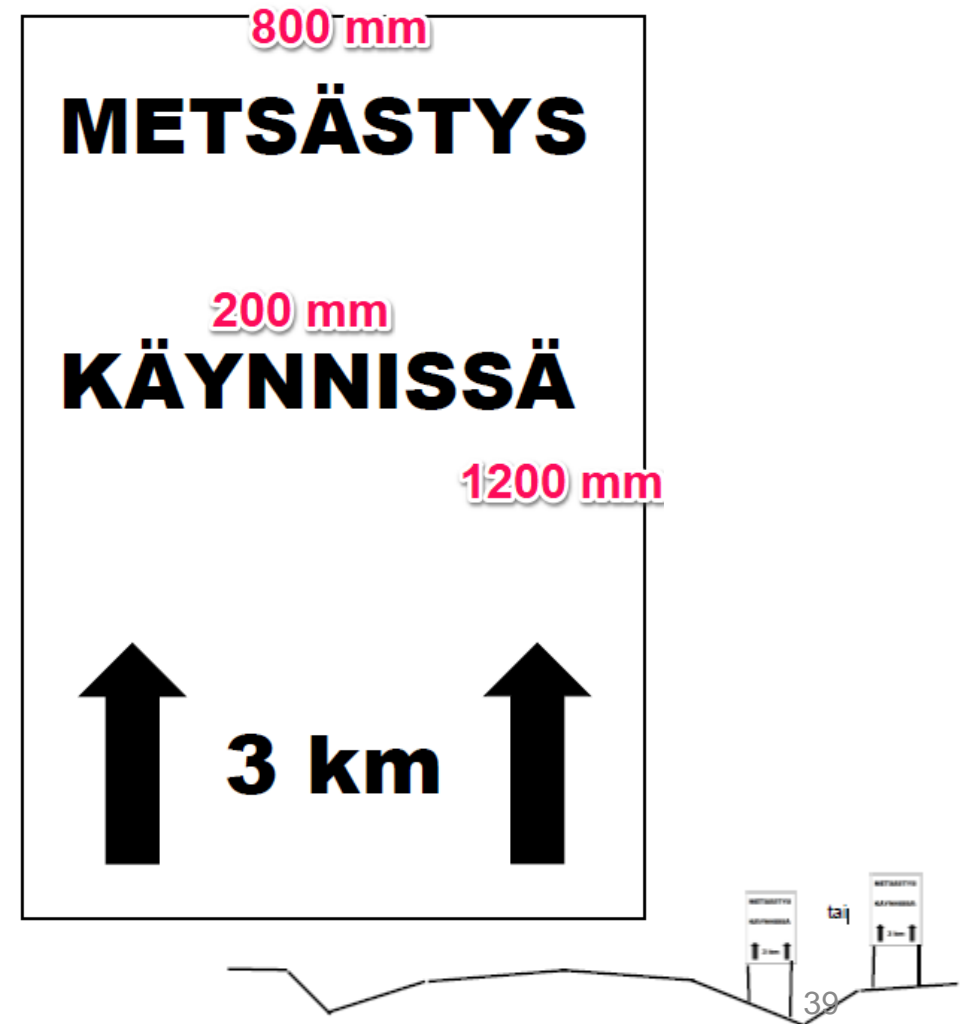
”Metsästysasetta tai metsästysjousta ei saa ilman luvallista tarkoitusta tai metsästysoikeuden haltijan suostumusta kuljettaa muutoin kuin lataamattomana suojuksessa sellaisella alueella, jolla henkilöllä ei ole metsästysoikeutta tai –lupaa.” ML 35 §

- Ei koske metsästysalueeseen rajoittuvaa maantietä (yleinen tie)
- Huomioi myös vesialueet
- Lupa naapurialueen metsästyksenjohtajalta
 - Riistaa ei kuitenkaan saa tällaisella alueella etsiä tai ajaa

METSÄSTYS YLEISEN TIEN VARRESSA

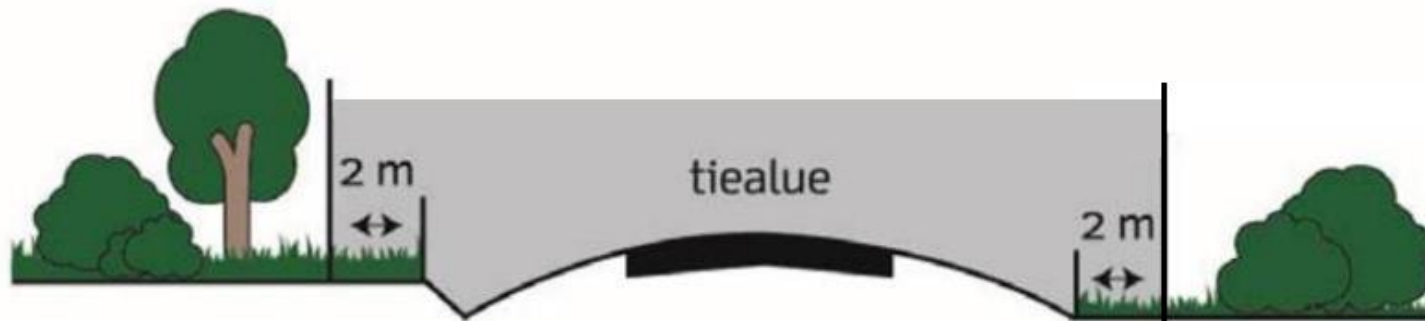
Metsästys ei saa aiheuttaa vaaraa ihmisille tai omaisuudelle

- Ajo pyritään järjestämään tiestä poispäin
- Liikenteen varoittaminen esim. siirrettävillä merkeillä sallittua ja suositeltavaa (myös nostettaessa saalista kyytiin)
 - Merkit poistettava ajon päätyttyä
- Liikenteen estäminen on kielletty



METSÄSTYS YLEISEN TIEN VARRESSA

- Hirvitornit vähintään 20 metrin etäisyydelle tien keskilinjasta (pääteillä 30 metriä) suoja-alueen vuoksi
- Lankojen asettaminen tiealueelle on kielletty
 - Tiealueen ulkopuolella tarvitaan maanomistajan lupa
- Mahdollisuuksien mukaan rakenteet kannattaa asentaa lakisääteisiä etäisyyksiä kauemmas



RIISTALAUKAUKSEN JÄLKEEN

- Jos eläintä ei löydy, ilmoitus metsästyksenjohtajalle, joka tekee päätöksen jatkotoimista
- Haavoittuneen jäljittäminen ja lopettaminen
 - Lupa jäljitykseen vieraalla alueella kyseisen alueen metsästyksenjohtajalta
 - Haavoittamisesta on aina ilmoitettava alueen metsästysoikeuden haltijalle ja pyyntiluvansaajalle
 - Haavakon jäädessä metsään pyyntiluvansaaja päättää onko pyyntilupa käytetty
- Pyyntilupaehtojen tai metsästysasetuksen/-lain vastaisen eläimen kaadosta metsästyksenjohtaja ilmoittaa poliisille
 - Ilmoitus myös luvansaajalle





UUSI HIRVIELÄIMEN PYYNTILUPA ML 28§

”Jos saaliiksi saatu hirvieläin on siten vahingoittunut tai sairas, että se on enemmän kuin puoliksi ihmisravinnoksi kelpaamaton, eikä tämä ole johtunut pyyntiluvansaajasta, Suomen riistakeskus myöntää luvansaajalle maksutta uuden pyyntiluvan.”

– Tavattu sairas eläin on lopetettava (ML ja EL velvoittaa)

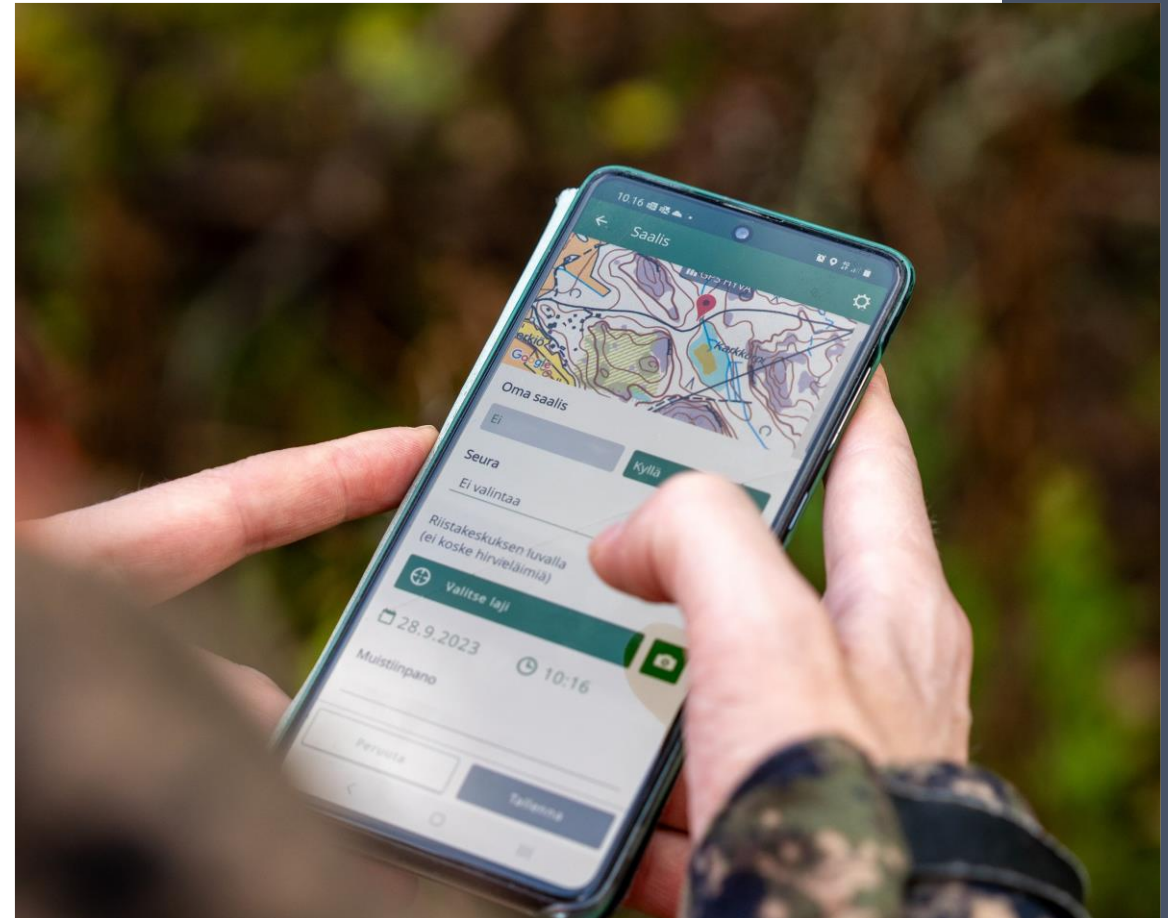
Luvansaaja hakee uutta pyyntilupaa Oma riista –palvelun kautta

- Liitetään rhy:n lausunto ja valokuvat tai eläinlääkärin lausunto (hakija maksaa)
 - Jos ei liitteitä, riistakeskus voi pyytää rhy:tä tarkastamaan ruhon

PYYNTILUPAAN LIITTYVÄ ILMOITUSVELVOLLISUUS MA 9 §

YKSITTÄISEN KAADON ILMOITTAMISVELVOITE

- Jokaisesta pyydystetystä hirvieläimestä on ilmoitettava **seitsemän vuorokauden** kuluessa siitä, kun eläin on tullut pyydystetyksi
 - Ilmoitus tehdään Oma riista –palvelussa tai riistakeskuksen tekemällä lomakkeella
 - Saalis on ilmoitettu, kun metsästyksenjohtaja on hyväksynyt saaliskirjauksen Oma riistassa tai paperinen lomake on 7 vrk kuluessa lähetetty riistakeskukselle



PYYNTILUPAAN LIITTYVÄ ILMOITUSVELVOLLISUUS MA 9 §

KAATOILMOITUS, JAHDIN PÄÄTTÄMINEN

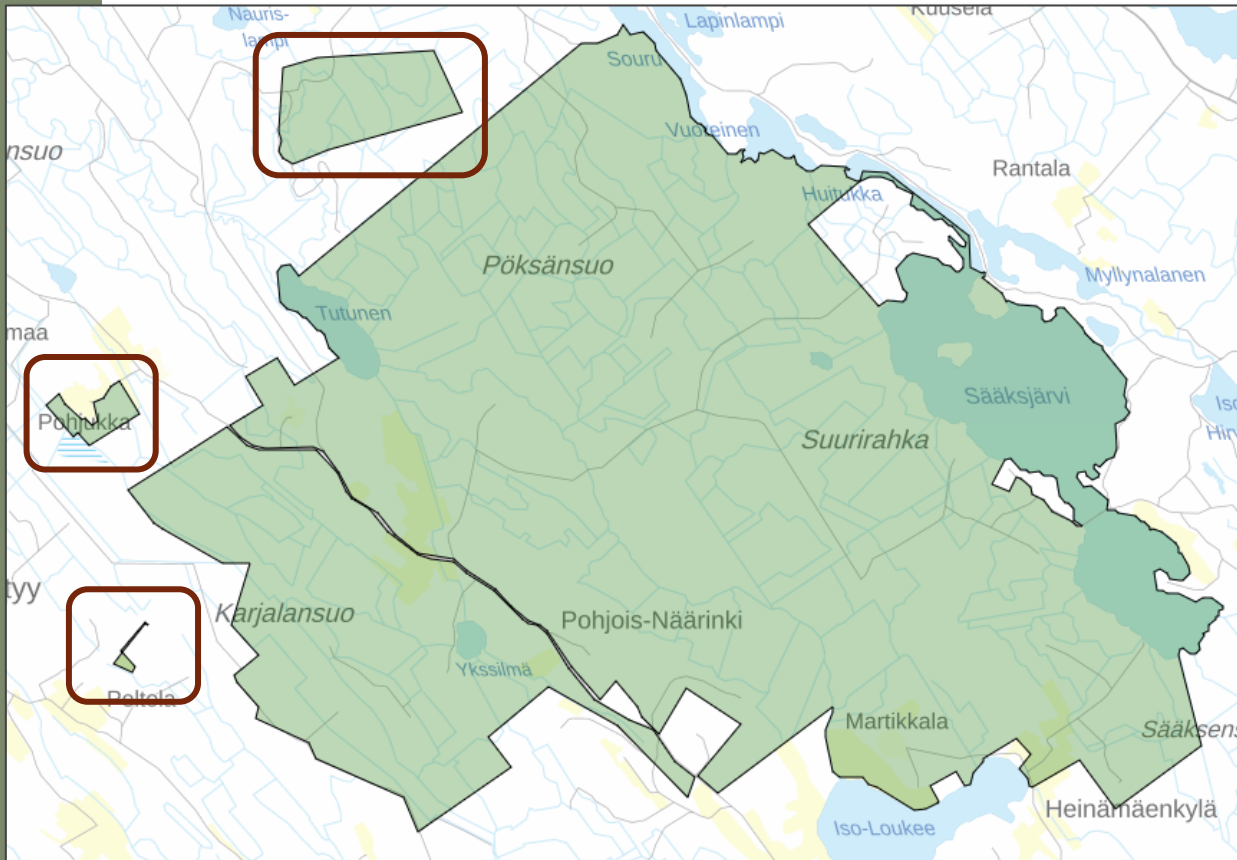
The screenshot shows the 'LUVAT' (Licenses) section of the Riistakeskus system. It displays a summary for a hunting license (2020-1-000-10162-3) issued to Pentti Mäjönen. The license is for a roe deer (hirvi) and is currently active. The summary includes the number of licenses (10), the number of licenses used (11.5), and the number of licenses that have expired (0). A red box highlights the button 'Osakkaan metsästyksen päättäminen' (Ending hunting as a shareholder).

	SUUNNITELTU (JAETUT LUVAT)	TOTEUTUNUT (SAATU SAALIS)
Urososuus aikuisista	50%	64%
Vasaosuus kaikista	40%	8%

OSAKAS	METSÄSTYS PÄÄTTYNYT	VIIMEISIN PÄIVITYS	JAET. LUP.	SUUN. (YKS.)			KÄYT. LUP.
	PVÄ	PVÄ	YHT	AU	AN	V	YHT
Yhteensä		26.08.2022	8	3	3	4	11,5
Hirvikortin Testiseura ry	01.01.2021	15.02.2021	4	2	1	2	1
Nokian metsästysseura	-	26.08.2022	2,5	1	1	1	7
Nokian metsästysseura ry	15.01.2021	31.05.2021	1,5	0	1	1	3,5

- Metsästyksen päättymisilmoitus on tehtävä riistakeskukselle **7 vrk** sisällä lupien tultua käytetyksi tai metsästysajan päätyttyä
 - Oma riista -palvelussa ”Osakkaan metsästyksen päättäminen” ja ”Luvan sulkeminen”
- Yhteisluvassa jokainen osakas huolehtii saaliiden kirjaamisen ja osakkaan metsästyksen päättämisen kunkin hirvieläinlajin osalta ajoissa, jonka jälkeen luvansaaja voi sulkea luvan
- Käytä Oma riista -palvelua! Saalis- ja havaintotiedot kannattaa ilmoittaa päivittäin ajantasaisen ja tarkan riistatiedon tuottamiseksi
 - Esim. yhteisluvan kaatotilanteen seuranta ja Oma riistan raportit

SIRPALEALUEET



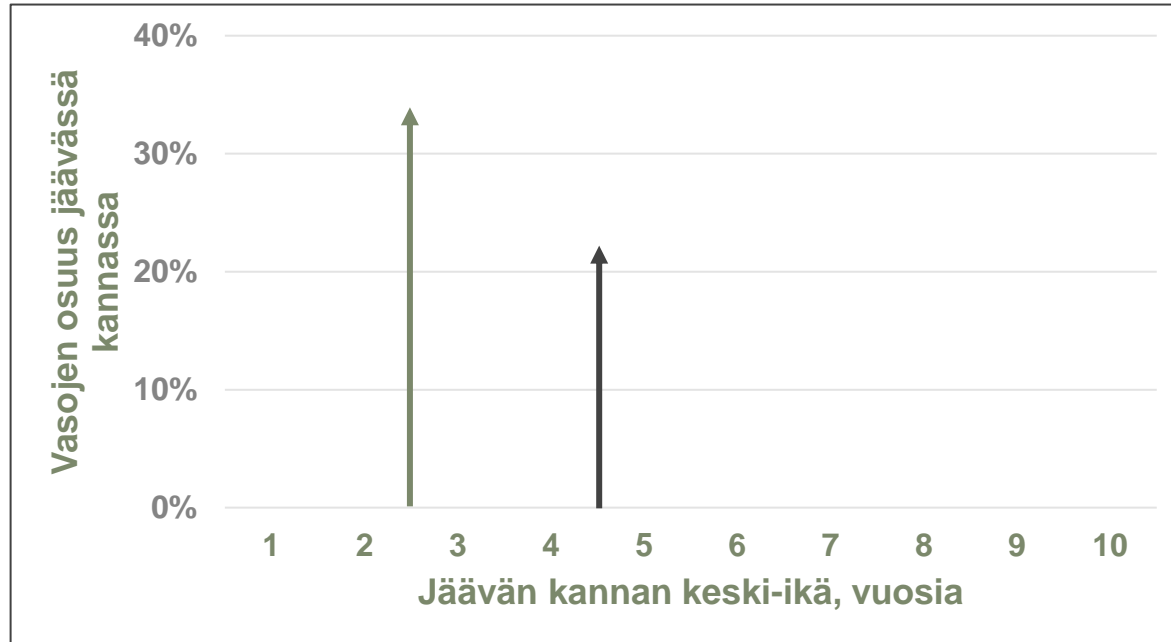
- *"Hirvenmetsästyksen sopiva vähintään 1 000 ha yhtenäinen pinta-ala"* (ML 27 §)
 - Peuroilla 500 ha
- Pyyntiluvassa rajataan alue, missä saa metsästä
- Sirkalealueella metsästäminen on kiellettyä
- Ei koske yhteisluvan sisäistä aluejakoa
- Yhteyshenkilöiden tulee päivittää metsästyksen kartta pyyntilupapäätöksen mukaiseksi
 - Sirkalealueet ja muut riistakeskuksen pois rajaamat alueet poistetaan ennen metsästyksen aloittamista

VEROTUSSUOSITUKSET

- Metsästyksenjohtaja vastaa suositusten noudattamisesta
- HTA-tason suositukset Oma riistassa lupapäätöksen liitteissä
- Metsästyksenjohtaja selvittää rhy:n verotussuunnitelmasta tavoitteet syksyn jahdille
- Suositusten noudattaminen takaa hirvikannan järkevän ja tavoitteiden mukaisen hoidon



HIRVEN VALIKOIVA VEROTUS

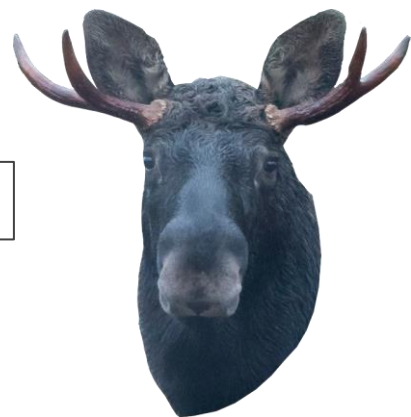


Sukukypsäksi tuleminen

Synnyttäneiden naaraiden osuus koko ikäluokasta:

- 1,5 –vuotiaista 0 %
- 2,5 –vuotiaista 43 %
- 3,5 -vuotiaista 94 %
- 4,5 –vuotiaista 100 %

Minkä ammut?



YHTEISLUPA

- Valtuutettu hakija = yhteisluvan hallinnollinen haltija
 - Huom! Yhteislupa velvoittaa myös lupaosakkaita, esim. saalisilmoitukset ajoissa!
- Osakkaat sopivat lupien jaosta, sitoo osakkaita
 - Myös esim. vastaanottojärjestys ”väärissä” kaadoissa
- Voidaan sopia uudelleen/tarkemmin kauden edetessä
 - Pankkilupien käyttö, lupien siirtäminen osakkaiden välillä...

HIRVIELÄINTEN METSÄSTYKSEN YHTEISLUPASOPIMUS METSÄSTYSKAUDELLE

1. SOPIMUKSEN TARKOITUS

Tämä sopimus on sopijaosapuolten välinen yksityisoikeudellinen sopimus, jossa sovitaan hirvieläinten pyyntilupien hakemisesta, myönnettyjen pyyntilupien jakamisesta, metsästyksestä ja havainto- ja saalistietojen ilmoittamisesta sekä pyyntilupamaksuista yhteisluvan osakkaiden kesken. Sopimuksella pyritään mahdollisimman tarkoituksenmukaiseen ja tehokkaaseen hirvieläinkantojen hoitoon riittävän laajalla alueella.

Yhteislupasopimus (myöh. sopimus) laaditaan vuosittain pyyntilupien hakua valmisteleavassa kokouksessa. Kokouksen kutsuu koolle ja valmistelee edellisen vuoden yhteisluvan hallinnollinen haltija, jollei muuta sovi.

2. YHTEISLUVAN HALLINNOLLINEN HALTIJA, LUPAOSAKKAAT JA SOPIMUKSEN ALLEKIRJOITTAMINEN

Yhteisluvan hallinnollinen haltija ja lupaosakkaat (myöh. osakas) muodostavat metsästyslain 30 a §:ssä tarkoitetun yhteisluvan.

Osakkaista ja niiden yhteyshenkilöistä on tämän sopimuksen lopussa allekirjoituksin vahvistettu luettelo. Tämä sopimus hyväksytään allekirjoittamalla edellä mainittu luettelo. Osakkaan ollessa rekisteröity yhdistys, tulee allekirjoittajalla olla yhdistyksen nimenkirjoitusoikeus.

Osakkaat valtuuttavat (nimi) _____ toimimaan yhteisluvan hallinnollisena haltijana, tämän hakemaan liitteen 1 mukaisen määrän hirvieläinten pyyntilupia osakkaiden hallinnassa oleville metsästysalueille sekä hoitamaan muut yhteisluvan hallinnolliselle haltijalle/luvansaajalle säädetty tehtävät.

Yhteisluvan hallinnollisen haltijan estyessä toimii tämän varahenkilönä samoin valtuuksin (nimi) _____.

Kukin osakas sitoutuu noudattamaan tätä sopimusta ja vastaa yhteisluvan hallinnolliselle haltijalle ja Oma riista -palveluun antamiensa tietojen oikeellisuudesta.

Osakkaat sitoutuvat ylläpitämään ajantasaista luetteloa metsästysalueensa kiinteistöistä, palstoista ja niiden osista sekä oikeudesta metsästä niillä ja pyydettyä toimittamaan luettelon luvanhakijalle. Yhteisluvan hallinnollinen haltija voi antaa tiedot ja muut metsästysasetuksen (666/1993) 6 §:n edellyttämät tiedot edelleen Suomen riistakeskukselle erillisestä pyynnöstä.

Kukin osakas valtuuttaa edustajansa yhteisluvan kokouksiin. Edustajan on tarvittaessa osoitettava valtuutuksensa toimia osakkaan edustajana.

Yhteisluvan hallinnollinen haltija kutsuu yhteisluvan kokoukset koolle sovittuina ajankohtina sekä muutoin tarvittaessa. Kokoukset pidetään _____ ja _____.

YHTEISTYÖ MUIDEN METSÄSTÄVIEN SEUROJEN JA SEURUEIDEN KANSSA



- Selvitä etukäteen naapuriseurojen ja seurueiden tai samalla alueella metsästävien (pohjoisessa valtion mailla) metsästyksenjohtajien yhteystiedot
- Sovi jo etukäteen miten menetellään naapuriporukoiden kanssa, jos esim. haavoittunut hirvi siirtyy toisen alueelle
- Pohjoisessa valtion mailla tulisi pyrkiä huomioimaan toiset porukat ja mahdollisuuksien mukaan etukäteen sopia toteutettavasta metsästyksestä ettei tulisi vaaratilanteita tai yhteentörmäyksiä
- Omalla ja oman porukan käyttäytymisellä pystytään edesauttamaan, ettei turhia riitoja tai jälkikäteen selvitettäviä asioita pääse syntymään

METSÄSTYKSENJOHTAJAN YHTEYSTIETOJEN NÄKYMINEN

SEURA	YHTEYSTIETOJEN JAKO
PARTANEN ETELÄSSÄ 1.8.2016	
Partanen Ruissalossa 1.8.2016	
Tampereen Varuskunnan Metsästysyhdistys ry.	
Partasen hirvitiimi 1.8.2016	
Siuron metsästysseura ry 1.8.2017	
Porrassalmen eräveikot ry 1.8.2016	
Nokian metsästysseura 1.8.2016	
PARTASEN POHJOISET 1.8.2016	

[Metsästyksenjohtajan asetukset](#) [Seurojen asetukset](#) [Luo uusi seura](#)

Oma riista

Ohjeet Kieli Yksityishenkilö ASKO PARTANEN

RIISTALOKI SAALISREKISTERI VIESTIT ALUEET LUVAT **OMAT TIEDOT**

Metsästyksenjohtajan asetukset

i Sinulle on merkitty Oma riista -palveluun metsästyksenjohtajan tehtävä.

Voit itse määrittää Oma riista -verkkopalvelussa yhteystietojesi näkyvyyden muiden lupaosakkaiden metsästyksenjohtajille ja/tai sen riistanhoitoyhdistyksen alueen metsästyksenjohtajille, jossa kyseistä eläinlajia metsästät.

Yhteystietojen näkyminen helpottaa alueella metsästävien seurojen ja seurueiden yhteydenpitoa metsästyksenjohtajien kesken. Suomen riistakeskus suosittelee yhteydenpitoa metsästyksen tarkoituksenmukaiseksi järjestämiseksi ja erityisesti turvallisuustekijöiden huomioon ottamiseksi. Yhteystiedot näkyvät metsästyksenjohtajille Seuran LUVAT -valikosta Toiminnot -valinnan alta.

2022-1-000-10120-5			
Nokian metsästysseura • Toinen hirviryhmä	NIMI	PUHELINNUMERO	SÄHKÖPOSTI
<input type="radio"/> Yhteystietoja ei näytetä	✓	<input type="checkbox"/>	<input checked="" type="checkbox"/>
<input checked="" type="radio"/> Luvan osakkaille			
<input type="radio"/> RHYn tasolla			
2022-1-000-10118-2			
Siuron metsästysseura ry • Hirviporukka Siuro	NIMI	PUHELINNUMERO	SÄHKÖPOSTI
<input type="radio"/> Yhteystietoja ei näytetä	✓	<input checked="" type="checkbox"/>	<input type="checkbox"/>
<input type="radio"/> Luvan osakkaille			
<input checked="" type="radio"/> RHYn tasolla			
Nokian metsästysseura • Hirvi Nokia • VHP Nokia			

KAADOT JA HAVAINNOT OMA RIISTAAN

METSÄSTYKSEN JOHTAJA KIRJAA TAI VALVOO

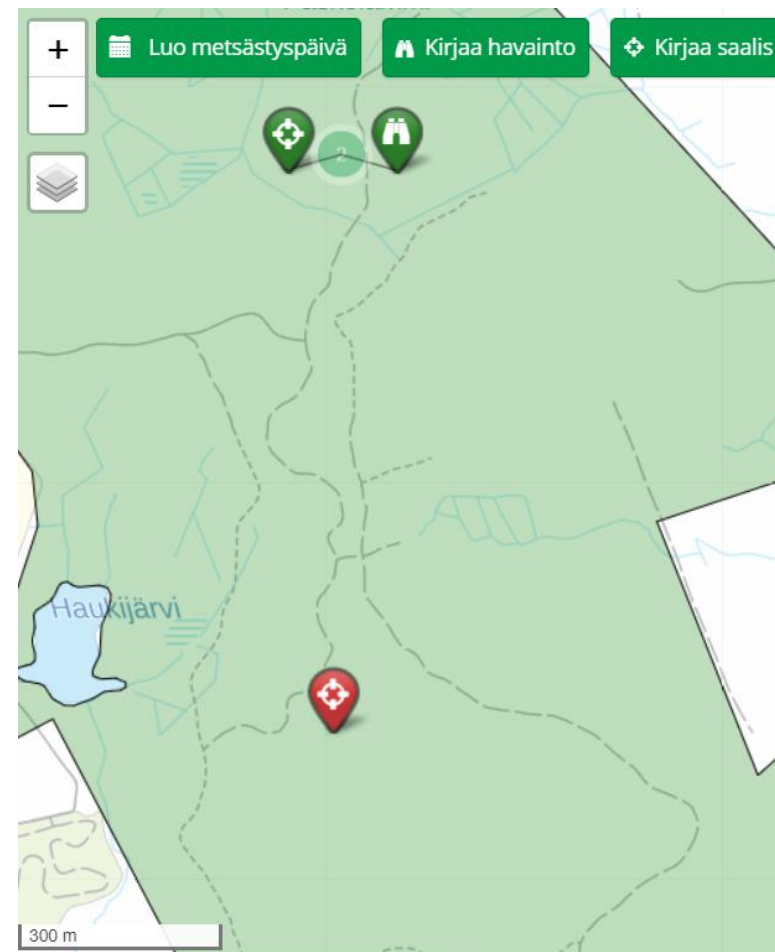
Hirvi:

- Ilmoitetaan kaikki metsästyspäivät, vaikka ei olisi havaintoja tai kaatoja
- Metsästyspäivän aikana nähdyt hirvet ilmoitetaan, kaadetut mukaan havaintoihin
- Samana päivänä useampaan kertaan nähty hirvi ilmoitetaan vain kerran

Valkohäntäpeura:

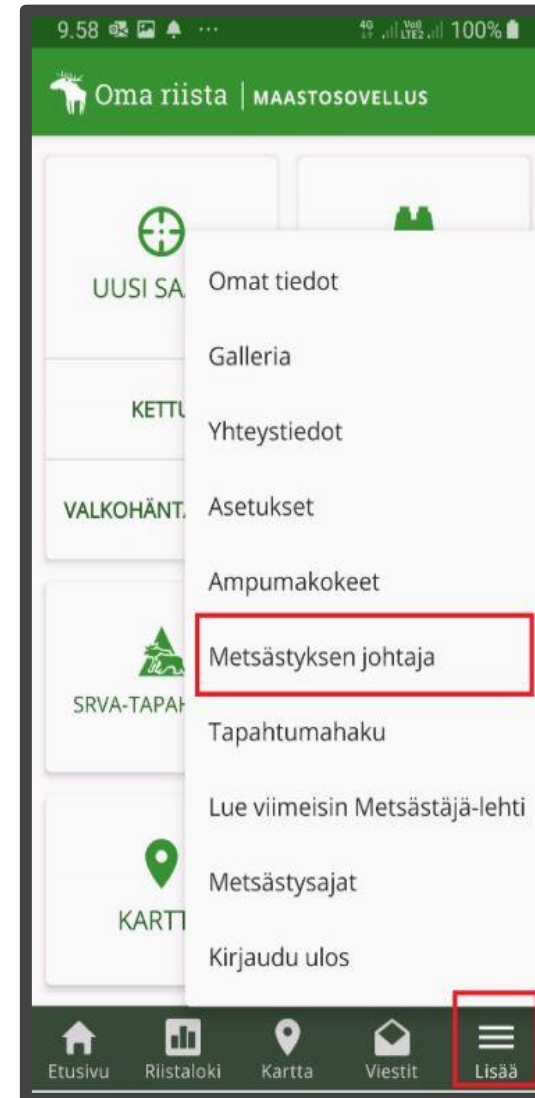
- Valkohäntäpeuran kohdalla merkitään metsästyksen yhteydessä tehdyt havainnot
- Metsästyspäivää ei tarvitse erikseen luoda

Oma riista -neuvonta
oma@riista.fi tai
029 431 2111



METSÄSTYKSENJOHTAJATOIMINNOT MOBIILISOVELLUKSESSA

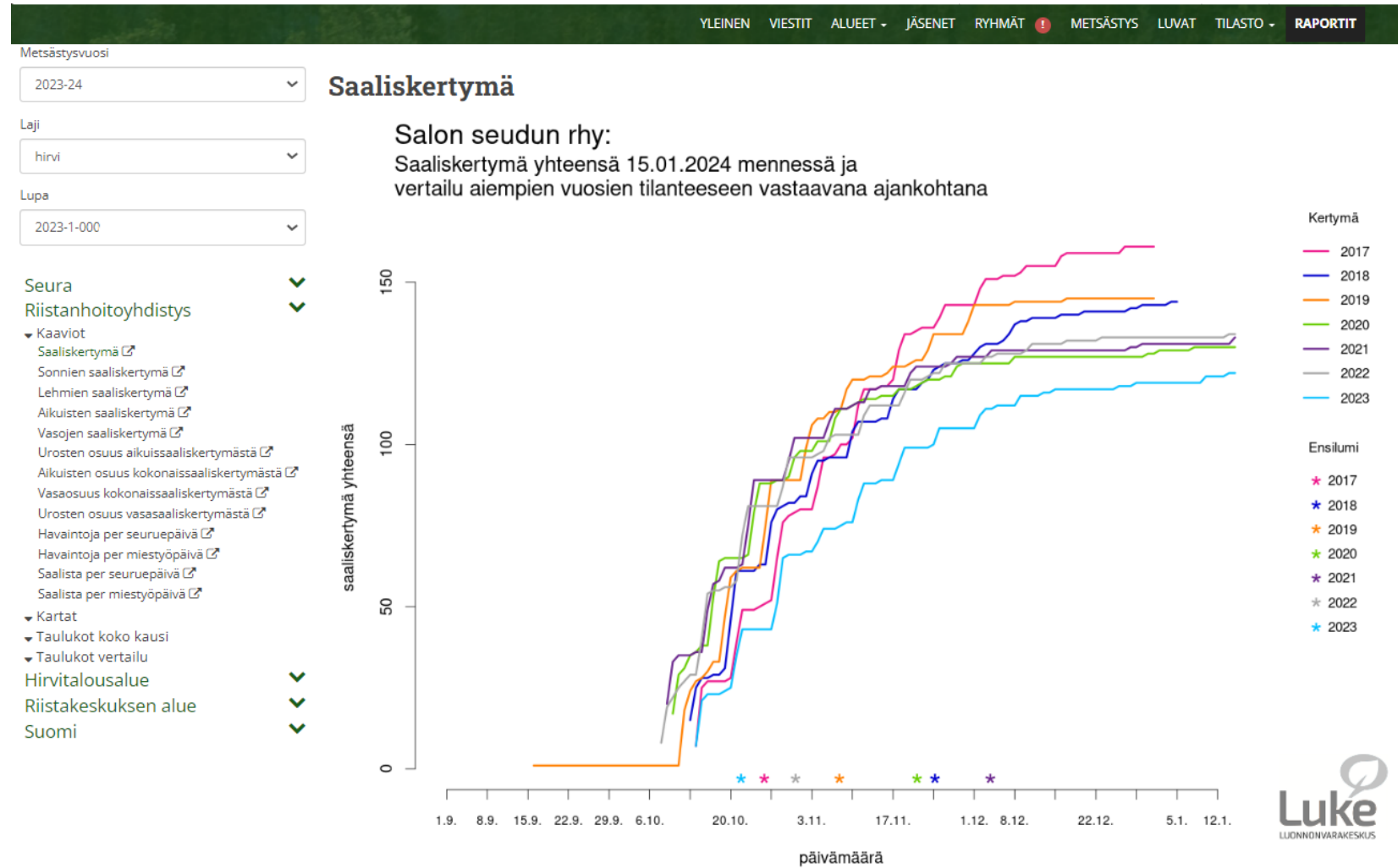
- Mahdollisuus kirjata saaliita, havaintoja ja metsästyspäiviä sekä hyväksyä jäsenten saalis- ja havaintokirjauksia puhelimitse
- Näkyy vain metsästyksenjohtajilla
 - Seuran yhteyshenkilön esivalmistelut tietokoneella: Luo ryhmä oikealle kaudelle, nimeä johtajat ja liitä lupanumero ryhmälle
 - Varmista, että maastosovelluksessasi on viimeisin sovellusversio, päivitä tarvittaessa
- Osakkaan metsästyksen päättäminen tehtävä edelleen verkkopalvelussa



AJANTASAINEN JAHDIN SEURANTA OMA RIISTASSA

- **Raportit**

- Seura, rhy, jne
- Kaaviot
- Kartat
- Taulukot
- Ennuste
- Indeksit



PAKKOTILA JA SUSI



- Suden käydessä koiran kimppuun voidaan koiraa puolustaa pakkotilaan vedoten (rikoslain 4. luku 5 §)
 - Koiraa koskevan vaaran on oltava välitön ja pakottava
 - Tehty teko oltava tarpeellinen vaaran torjumiseksi (esim. ampuminen)
 - Kaiken varalta toimiminen tai ”kosto” ei ole peruste
 - Yhteys tilanteen jälkeen heti hätäkeskukseen
- Koska susi on rauhoitettu, sen ampumisesta aloitetaan aina esitutkinta
 - Syyttäjä tai tuomioistuin päättävät onko pakkotilan perusteet olleet olemassa
 - Viime vuosilta olemassa päätöksiä, joiden mukaan ampuminen pakkotilaan vedoten ollut laillista
 - Jokainen tapaus katsotaan aina erikseen
 - Jos pakkotilan perusteet vaikuttavat selvältä, poliisi voi harkinnan mukaan jättää aseet takavarikoimatta
- Suurpedon saa laillisesti karkottaa hoidetusta pihapiiristä tai laitumelta



METSÄSTYKSEN JOHTAMINEN

- Turvallisuus (laki, asetukset ja terve järki)
- Hirvieläinten metsästyksen liittyvä lainsäädäntö
- Eettisesti hyväksyttävä metsästäminen
- Oma metsästysalue
- Naapuriseurueet, hyvät suhteet
- Hirvieläinkantojen hoito ja biologia
- Oma esimerkki
- **Metsästys on hyvä harrastus ja sen tulisi olla rentouttavaa!**

TURVALLISTA JA RENTOUTTAVAA JAHTIA!

