

## Anvisningar för vårinventering av klövdjur

### Bakgrunden till vårinventeringarna

En systematiskt genomförd vårinventering vid rätt tidpunkt är ett bra sätt att uppskatta hjortstammens storlek, speciellt på områden med tätare stam. Framförallt ger inventeringen en indexliknande uppskattning av riktningen för stammens utveckling. Metoden lämpar sig bäst för inventering av vitsvanshjortar. Inventering av rådjur, älg och dovhjort är mer osäkert, eftersom dessa arter söker sig inte till åkrar i samma grad som vitsvanshjortarna. Vårinventeringen lämpar sig väl i synnerhet på områden med övervägande åkerterräng. I skogsdominerade områden håller djuren sig mer gömda i skogen, varvid inventeringen inte ger ett lika tillförlitligt resultat.

Inventeringen bygger sig på kontinuitet. Inventeringar som görs följande vårar ger enkelt jämförbar information som stöd för stamuppskattningen. Det är av central betydelse att inventeringen görs på samma sätt år efter år, varvid resultaten för olika år är jämförbara. Det här betyder att inventeringsrutten eller det område som inventeras är det samma år efter år och att inventeringen varje år utförs under lika många kvällar. Också de redskap som används vid inventeringen (t.ex. kikare eller värmekamera) ska vara samma varje år. Dokumenteringen av inventeringen ska göras tillräckligt noggrant och uppgifterna ska förmedlas till jaktvårdsföreningens användning. I Oma riista -webbtjänsten finns det ett verktyg som kan användas för sparandet av resultaten och dokumenteringen. Eftersom verktyget kommer att utvecklas ytterligare under ett par års tid, ska resultaten till en början förmedlas till jaktvårdsföreningen på annat sätt.

Vårinventeringen kan beroende på omständigheterna genomföras antingen inom hela jaktvårdsföreningens område, på en eller flera jaktföreningars område eller endast inom en del av föreningens område. Man bör beakta att inventeringen inte visar det totala antalet hjortar inom ett område, men ändå ger en uppskattning av stammens minsta storlek. Av resultatens variationer mellan olika år kan man uppskatta om stammen har ökat, minskat eller hållits på oförändrad nivå efter gångna jaktsäsongen.

Vårinventeringen ersätter inte Naturresursinstitutets (Luke) stamuppskattning. Lukes stamuppskattning och den information som fås vid vårinventeringen kan jämföras sinsemellan och alla källor kan användas som stöd vid beskattningsplaneringen. Liksom uppgifterna om kvarstående hjortdjursstammen efter jakten, är också resultaten från vårinventeringen, som registreras i Oma riista, i Lukes bruk för stamuppskattningen.



*Bild 1. Två vitsvanshjortar på en åker på våren. Foto: Joni Saunaluoma*

## Genomförande

### Tidpunkt för inventeringen

Vårinventeringen är lätt att utföra, men kräver en del tid, arbete och förberedelser av deltagarna. För en lyckad inventering är det viktigast att inventeringen utförs under just de kvällar då största delen av vitsvanshjortarna och övriga klövdjur söker sig ut på ängar och åkrar för att beta efter att snön har smultit. När de första gröna skotten växer upp på fältet och luften är tillräckligt varm, betar områdets hjortar på åkrarna. Så länge åkrarnas skuggiga delar fortfarande är snötäckta, håller sig i synnerhet hjortarna ofta fortfarande sig i flockar. Genom att följa situationens utveckling är det lätt att se hur antalet djur ökar dagligen. Förändringar i vädret påverkar tidpunkten för inventeringen avsevärt. Vitsvanshjortarna betar på åkrarna när kvällarna är varma och vindstilla. Tidpunkten för inventeringen alltså varierar, men infaller ofta i månadsskiftet april-maj. Det lönar sig emellertid att kontrollera läget från och med mitten av april.

De flesta djuren är på åkrarna strax innan eller genast efter skymningen. Det lönar sig att börja inventeringen en timme före solnedgången och fortsätta tills det blir mörkt. Man borde utföra inventeringen två gånger under samma kväll, för att se när största antalet djur är på åkrarna. Ljuförhållandena skall vara tillräckligt bra så att det går att räkna djuren och identifiera arterna.

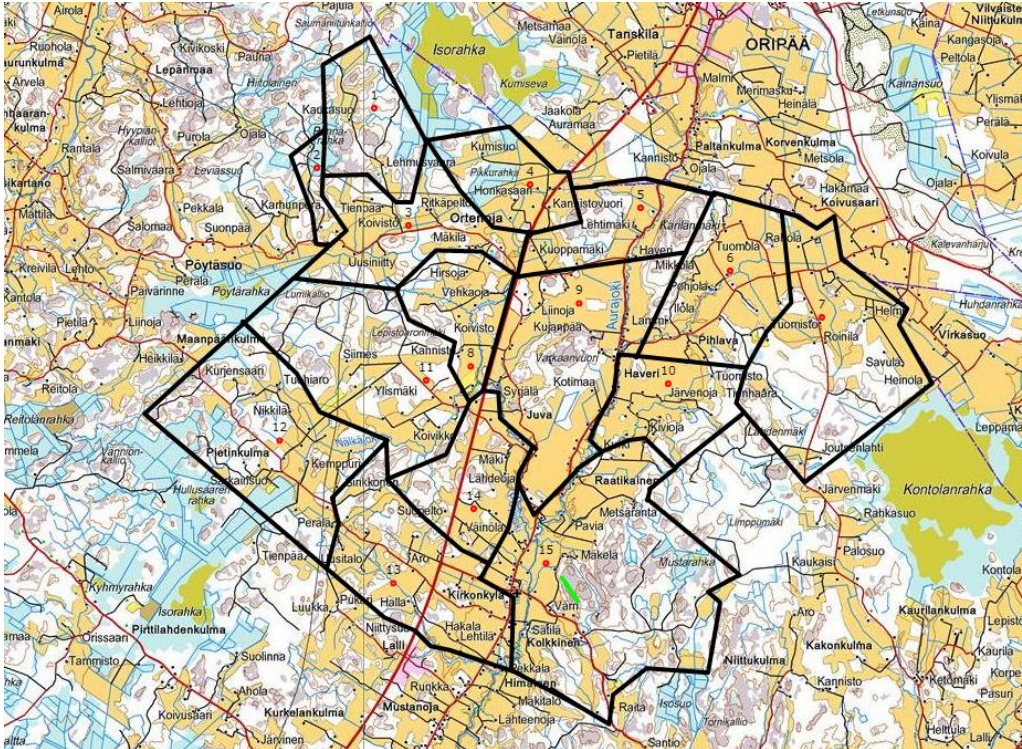
### Fastställandet av området som ska inventeras

Inventeringen ska göras på samma sätt årligen så att resultaten hålls jämförbara. Inventeringsområdet delas till mindre områden med hjälp av en karta (t.ex. i hundspårningsprogram) enligt vägnätet (exempelbild nedan, bild 2). Inventerarna delas i mindre grupper och för varje grupp utses en kontaktperson. Kontaktpersonerna ser till att inventerarna är tillgängliga och meddelar observationerna till inventeringens ansvarsperson genast efter inventeringen.

Djuren räknas enklast genom att man planerar en observationsrutt som görs med bil. Inventeringen kan utföras genom att man rör sig mellan åkrarna på området, eller om det finns tillräckligt många inventerare kan varje åker ha sina egna observatörer som räknar de djur som kommer till området. Det lönar sig att genomföra inventeringen från bilen, eftersom djuren kan bli skrämde av människor, vilket försvårar arbetet. Små skogsåkrar är besvärliga att inventera, eftersom djuren mycket snabbt drar sig undan när de upptäcker ett fordon eller en människa.

Växtligheten på åkrarna varierar mellan åren, vilket gör att det inte är djur på samma åkrar varje år. På grund av detta lönar det sig att inventera hela området, om det är möjligt.

De åkerområden som besöks av hjortar bör övervakas under kvällens gång och fram till det att mörkret faller. För att förbättra resultatets tillförlitlighet är det skäl att upprepa inventeringen några kvällar när förhållandena är gynnsamma (minst två kvällar).



*Bild 2. Exempel på indelning av inventeringsområdet i mindre delar. För varje mindre område finns en kontaktperson som kommer överens med inventerarna om förfarandet och lämnar in resultaten. Bild: Simo Savo*

## Inventeringsmetoder

För att djur på längre avstånd också ska kunna räknas görs inventeringen med hjälp av kikare. I skymningen är det svårt att identifiera djurens kön, varvid det ofta räcker att ange antalet djur. Om man till exempel använder värmekameror eller utrustning för mörkerseende ska dessa användas på samma sätt varje år för att jämförelse ska vara möjligt. Skönjbarheten är avsevärt bättre med värmekamera än med kikare, vilket gör att inventeringar som gjorts med olik utrustning inte kan jämföras sinsemellan.

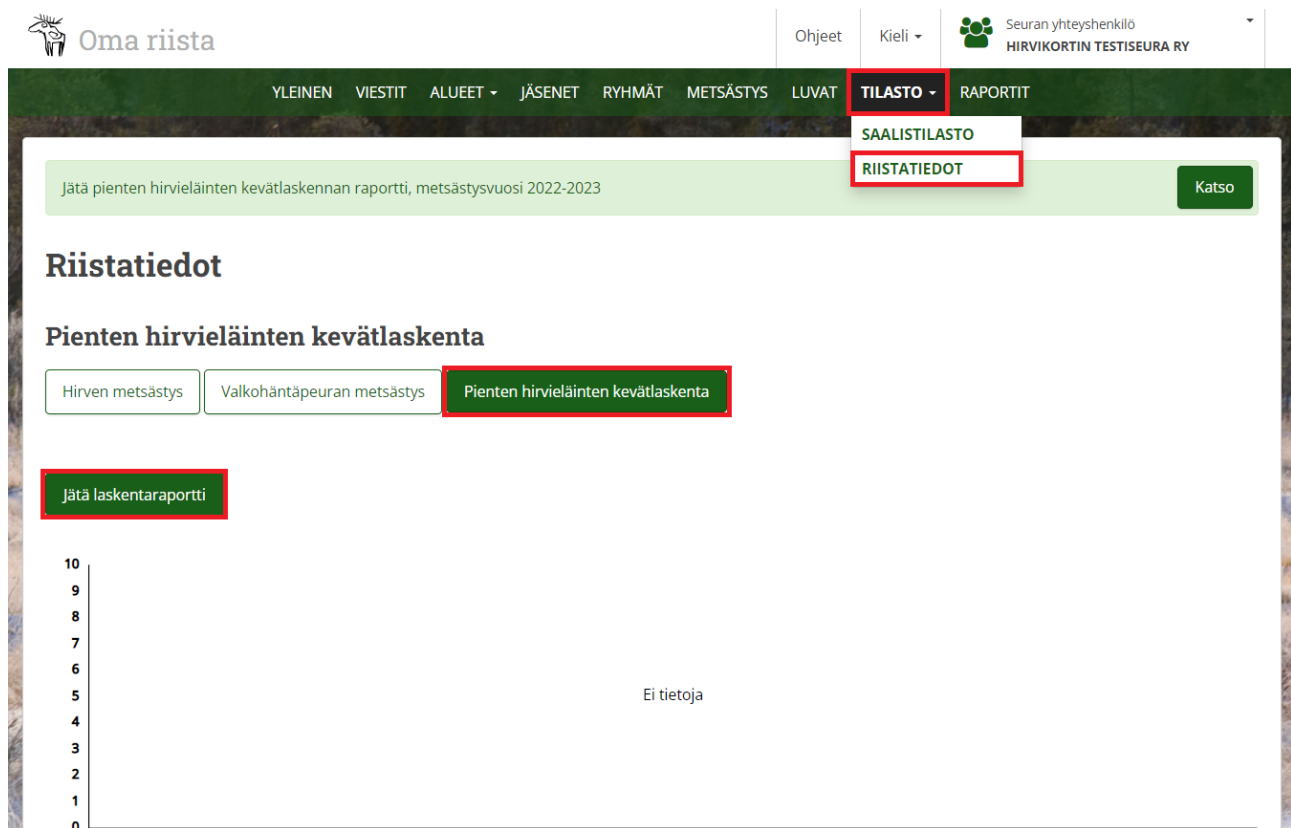
Alla observerade hjortdjur samt observationsplatserna skrivs upp. Man kan använda till exempel den personliga viltloggen i Oma riista, där resultaten kan lätt kontrolleras i efterhand. Efter inventeringen jämförs resultaten med resultaten från de angränsande delområdena, eftersom djuren överraskande snabbt förflyttar sig mellan olika åkrar, åtminstone på områden med täta stammar. Antalen djur som förflyttat sig subtraheras från inventeringsresultatet, annars beaktas resultatet från inventeringen med högsta antalet observationer.

För att man säkert får maximala resultatet rekommenderas att inventeringen görs under två eller tre kvällar. Resultatet från kvällen med högsta antalet observerade djur är den som rapporteras. Resultaten skall inte adderas ihop från olika dagar, utan endast en dag. På så vis kan man försäkra sig om att samma djur inte räknas med flera gånger.

## Rapportering i Oma riista

Med hjälp av Oma riista -webbtjänstens nya verktyg lönar det sig att föra resultaten till jaktföreningens statistik. I Oma riista, på jaktföreningarnas sidor under fliken Statistik, finns verktyget Viltuppgifter för rapportering av uppgifter från vårinventeringarna. Verktyget kan endast användas av föreningens kontaktpersoner och jaktledare. Alla föreningens medlemmar kan se registrerade resultaten. Med hjälp av verktyget kan man registrera resultaten av vårinventeringarna av vitsvanshjort, rådjur och dovhjort. Beträffande inventeringsresultaten registreras antalet observerade djur och tilläggsuppgifter om bl.a. använda inventeringsmetoder, fastställandet av inventeringsområdet och väderförhållanden. Resultaten kan också meddelas retroaktivt för tidigare år. Man kan registrera endast ett inventeringsresultat per kalenderår. Dessutom kan man spara bilagor, såsom en karta med observationsanteckningar. Resultat från tidigare år kan man enkelt granska med hjälp av verktyget och jämföra dem med hjälp av stapeldiagram, eller se varje årsrapport för sig.

Här följer illustrerade anvisningar för användning av verktyget.



The screenshot shows the 'Oma riista' web application interface. At the top, there is a navigation bar with 'YLEINEN', 'VIESTIT', 'ALUEET', 'JÄSENET', 'RYHMÄT', 'METSÄSTYS', 'LUVAT', 'TILASTO', and 'RAPORTIT'. The 'TILASTO' menu is expanded, showing 'SAALISTILASTO' and 'RIISTATIEDOT'. Below this, there is a search bar with the text 'Jätä pienten hirvieläinten kevätlaskennan raportti, metsästysvuosi 2022-2023' and a 'Katso' button. The main content area is titled 'Riistatiedot' and 'Pienten hirvieläinten kevätlaskenta'. There are three buttons: 'Hirven metsästys', 'Valkohäntäpeuran metsästys', and 'Pienten hirvieläinten kevätlaskenta'. The 'Pienten hirvieläinten kevätlaskenta' button is highlighted with a red box. Below the buttons, there is a 'Jätä laskentaraaportti' button. At the bottom, there is a chart area with a y-axis from 0 to 10 and the text 'Ei tietoja'.

*Bild 3. Föreningens kontaktperson kan spara resultaten från vårinventeringen med hjälp av Viltuppgifter-verktyget och välja Vårinventering av små hjorddjur. Genom att välja Lämna inventeringsrapport kan man spara resultat också retroaktivt från tidigare år.*

### Pienten hirvieläinten kevätlaskenta

**i** Kirjaa seuranne kevätlaskennassa havaittujen pienten hirvieläinten määrä.

Kuvaa lisätietoihin mm. käytetyt laskentamenetelmät (välineet kuten kiikarit tai lämpökamerat), lasketun alueen määrittely, keliolosuhteet sekä laskentaan osallistuneiden henkilöiden määrä. Mikäli olette suorittaneet laskennan useampana päivänä, voit kirjata muiden päivien tulokset lisätietoihin.

Voit myös tallentaa liitetiedostoja.

Huom! Laskentatulosten vertailukelpoisuuden vuoksi laskenta on tärkeää suorittaa vuodesta toiseen samalla tavalla. Ohjeet laskentaan ja tulosten raportointiin löydät täältä: <https://riista.fi/riistatalous/riistakantojen-verotuksen-suunnittelu/pienien-hirvieläinten-verotus/>

**Nähdyt eläimet:**

Valkohäntäpeura  kpl

Lisätiedot

Liitteet 

Syötä ladattava tiedosto

TIEDOSTONIMI  
Laskenta-alue 2023.png ✘

Laskennan päivämäärä

Bild 4. När inventeringsresultatet sparas visas anvisningar för ifyllandet samt blanketten. Du kan registrera observerade vitsvanshjäortar, rådjur och dovhjäortar. Under Tillägguppgifter kan du lämna uppgifter om exempelvis inventeringsmetoder och som bilaga kan du spara till exempel en karta över inventeringsområdet. Slutligen anger man datum för inventeringen och väljer Spara.

## Riistatiedot

### Pienten hirvieläinten kevätlaskenta



Bild 5. Efter att uppgifterna har sparats visas resultaten som stapeldiagram. Du kan välja vilka arter som visas i diagrammet genom att klicka på arterna. Genom att välja Titta på inventeringsrapporter kan du granska olika resultat och redigera dem.

Pienten hirvieläinten kevätlaskenta

2023 2022

**Nähdyt eläimet**  
Laskennan päivämäärä: 17.4.2022

**Valkohäntäpeura: 220 kpl**

**Lisätiedot**  
Laskettu koko seuran alue 5 osassa, mukana 15 henkilöä. Hyvä keli, illalla +3 ja selkeä taivat. Lunta vielä peltojen reunoilla. Laskentavälineinä kiikarit, ei lämpökameroita. Toinen laskenta tehtiin 15.4.2022, jolloin havaittiin 190 valkohäntäpeuraa.

**Liitteet**

TIEDOSTONIMI  
Laskenta-alue 2022.png

**Metsäkauris: 70 kpl**

**Lisätiedot**  
Laskettu koko seuran alue 5 osassa, mukana 15 henkilöä. Hyvä keli, illalla +3 ja selkeä taivat. Lunta vielä peltojen reunoilla. Laskentavälineinä kiikarit, ei lämpökameroita. Toinen laskenta tehtiin 15.4.2022, jolloin havaittiin 61 valkohäntäpeuraa.

**Liitteet**

TIEDOSTONIMI  
Laskenta-alue 2022.png

Korjaa tietoja

Sulje

Bild 6. Genom att välja Titta på inventeringsrapporter kan du granska resultat från tidigare år samt tilläggsuppgifter. Genom att välja Redigera information kan du ändra sparade uppgifter.

## Anvisningarna har utarbetats av

Antti Rinne  
Älgförvaltningsområdesplanerare, Västra Finland  
[antti.rinne@riista.fi](mailto:antti.rinne@riista.fi)  
0295 431 2344

Uppdaterad 6.4.2023