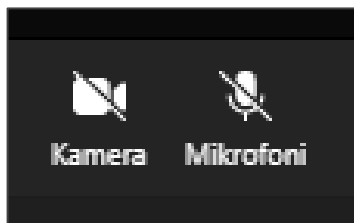


TERVETULOA KOULUTUKSEEN!

OHJEITA OSALLISTUJILLE

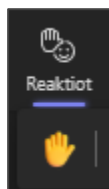
- Sammuta mikrofonisi ja kamerasi koulutuksen ajaksi



- Kirjallisia kysymyksiä ja kommentteja voi esittää koulutuksen aikana Keskustelu-valikon kautta



- Koulutuksen jälkeen suullisia kysymyksiä voi esittää pyytämällä ensin puheenvuoron kättä nostamalla



HIRVEN VEROTUSSUUNNITTELU JA PYYNTILUVAT KAUDELLE 2022-2023

VELI-MATTI KANGAS / SUOMEN RIISTAKESKUS OULU





VEROTUKSENSUUNNITTELU 2022



SUOMEN RIISTAKESKUS OULU

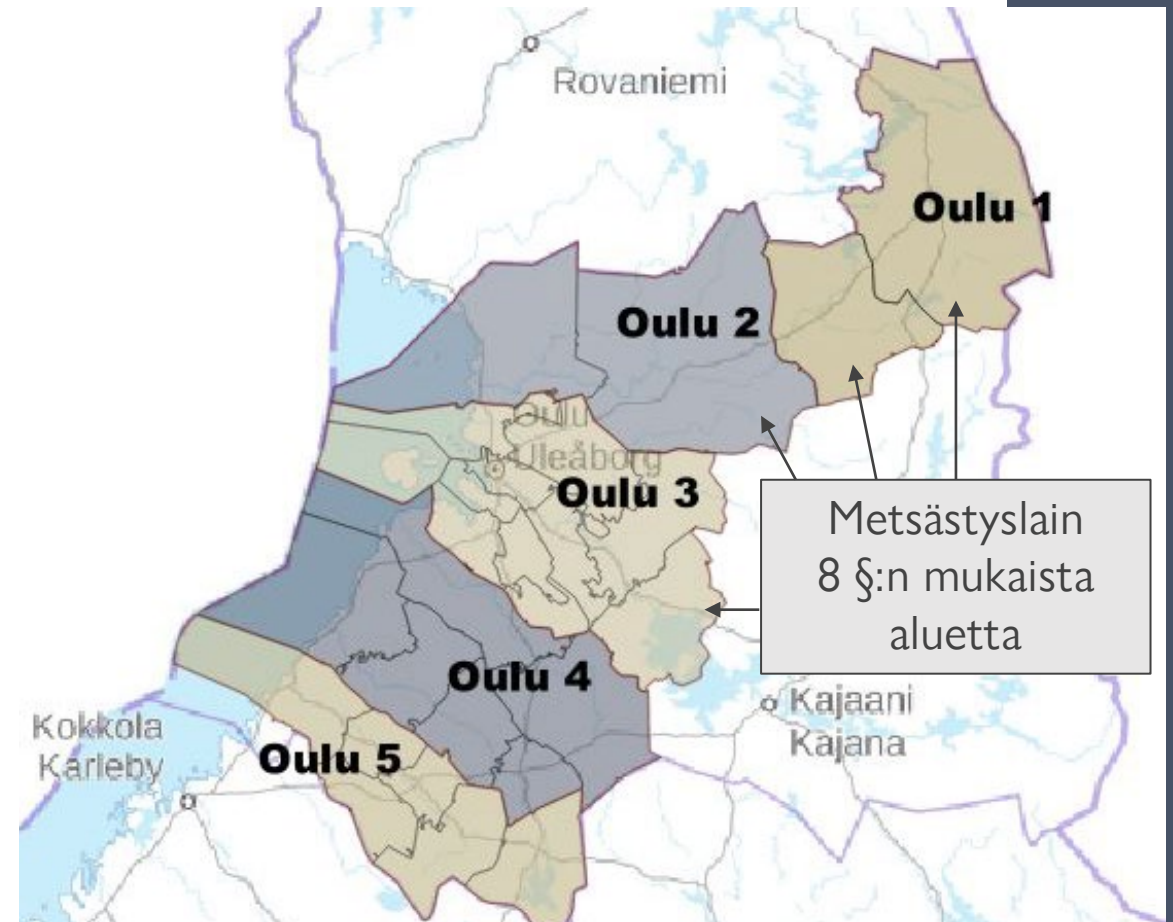
- Alueellinen riistaneuvosto asettanut hirvitalousaluekohtaiset tavoitteet hirvikannan hoidolle kolmivuotiskaudeksi (2021-2023) kevättalvella 2021
- Alueellinen sidosryhmäkuuleminen kanta-arvion valmistumisen jälkeen maaliskuussa
- Hirvitalousaluekohtaiset neuvottelut ja verotussuunnitelmat maaliskuussa
- Riistanhoitoyhdistykset laatineet oman verotussuunnitelmansa huhtikuun puoleenväliin mennessä
- Pyyntilupien haku huhtikuun aikana
- Hakemusten käsittely ja lisäselvitysten teko Suomen riistakeskuksessa touko-heinäkuussa
- Lupapäätökset julki heinäkuussa



HIRVITALOUSALUEET

OULU 1 – OULU 5

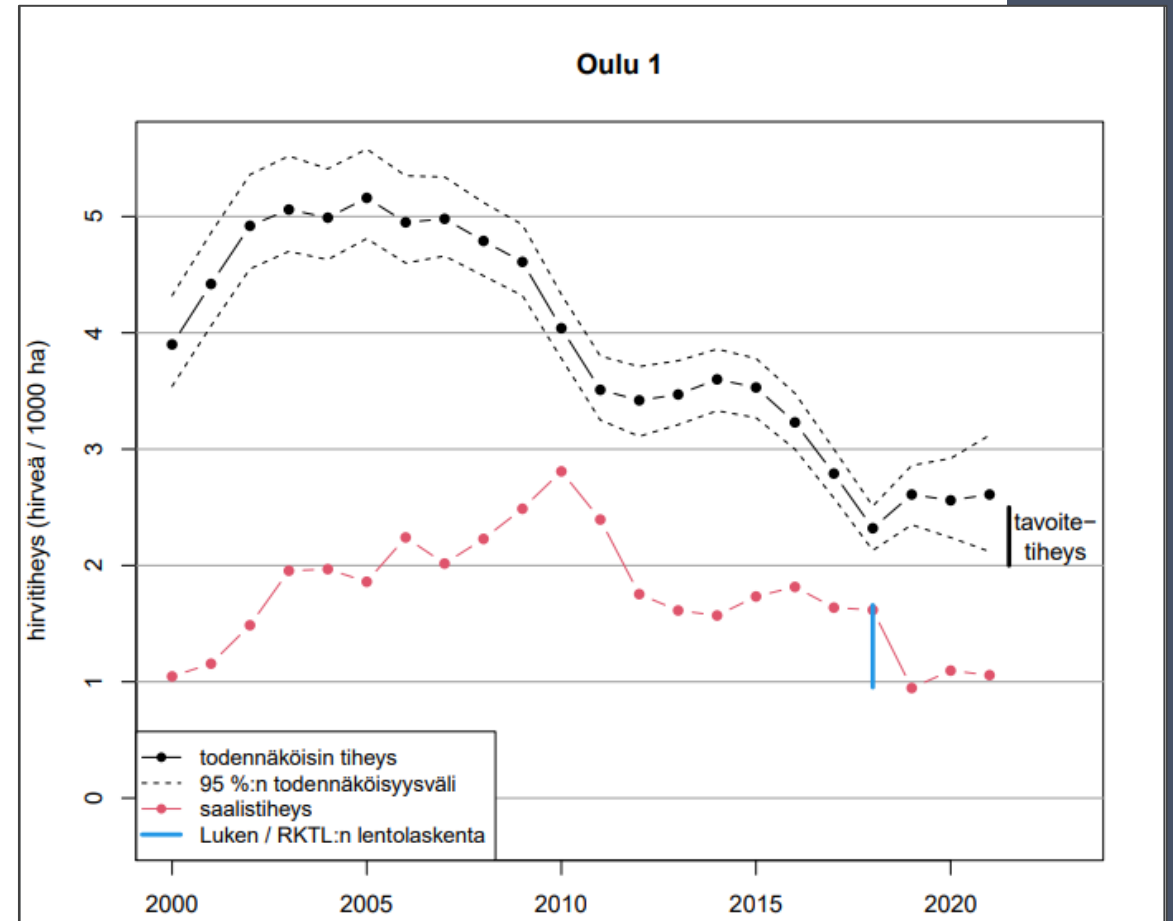
- Suomessa yhteensä 59 hirvitalousaluetta
- Oulu 1
 - Kuusamo ja Taivalkoski
- Oulu 2
 - Iin seutu ja Pudasjärvi
- Oulu 3
 - Hailuoto, Kiiminki- ja Oulujokilaaksot ja ns. Limingan lakeus
- Oulu 4
 - Siika- ja Pyhäjokilaaksot
- Oulu 5
 - Kalajokilaakso



HIRVIKANTATAVOITTEET 2021-2023

HIRVITALOUSALUE OULU 1 (KUUSAMO & TAIVALKOSKI)

- Tavoitteena saavuttaa tilanne, jossa
 - Hirvitiheys on 2,0 – 2,5 hirveä / 1000 ha
 - Lehmä/sonnisuhde on enintään 1,5
 - Jäljelle jäävässä kannassa vasoja 20–30 %
- Hirvikanta-arvio kauden 2021-2022 metsästyksen jälkeen
 - Hirvitiheys: 2,6 hirveä / 1 000 ha
 - Lehmä/sonni-suhde: 1,7
 - Jäljelle jäävässä kannassa vasoja: 26,9 %
- Alkaneen kauden pyynnillä pyritään laskemaan hirvikanta tavoitetasolle



Lähde: Luken kanta-arvio: [Luonnonvaratieto.luke.fi/](https://luonnonvaratieto.luke.fi/)

PYYNTILUVAT KAUELLE 2022-2023

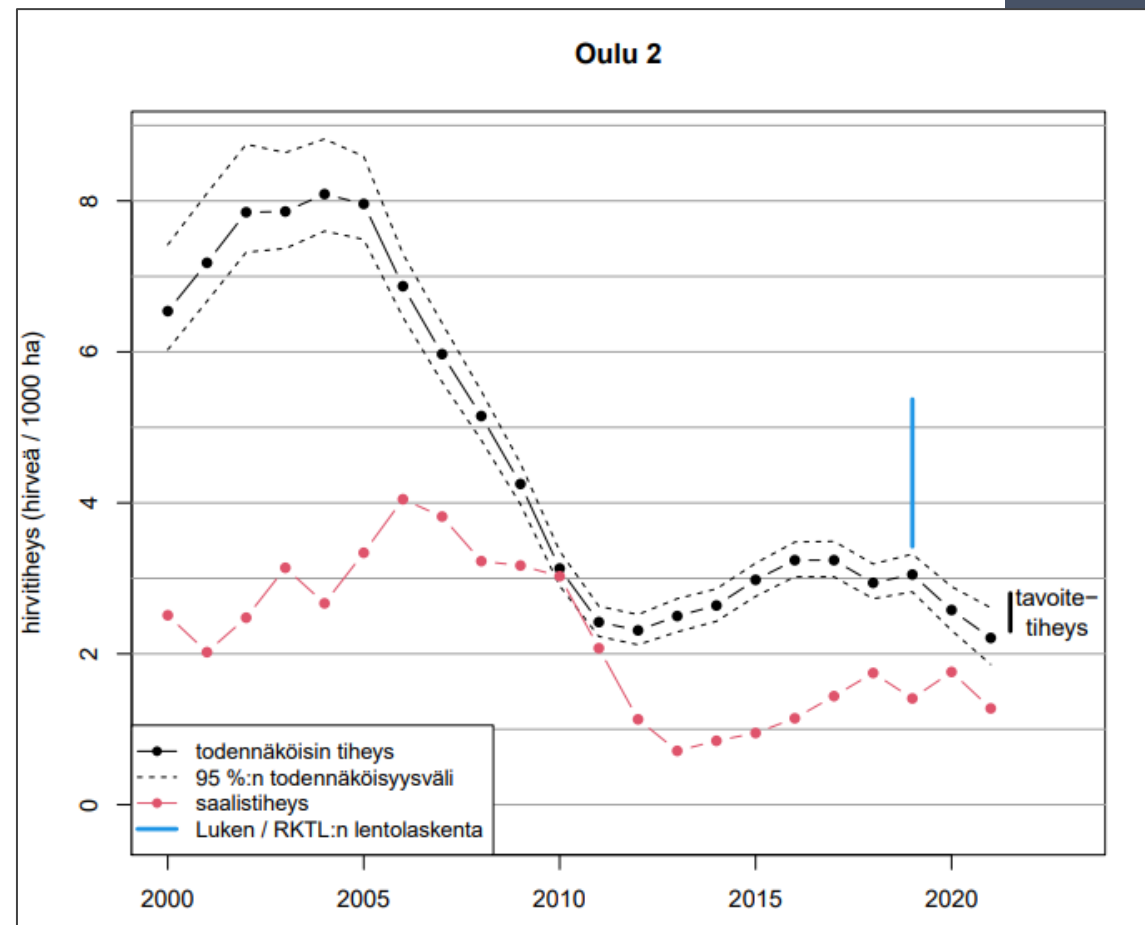
HIRVITALOUSALUE OULU 1

Riistanhoitoyhdistys	Pyyntiluvat 2022	Pyyntiluvat 2021	Muutos-%
Kuusamo	536	457	17
Taivalkoski	300	250	20
	836	707	18,2

HIRVIKANTATAVOITTEET 2021-2023

HIRVITALOUSALUE OULU 2 (IIN SEUTU & PUDASJÄRVI)

- Tavoitteena saavuttaa tilanne, jossa
 - Hirvitiheys on 2,3 – 2,8 hirveä / 1000 ha
 - Lehmä/sonnisuhde on enintään 1,5
 - Jäljelle jäävässä kannassa vasoja 20–30 %
- Hirvikanta-arvio kauden 2021-2022 metsästyksen jälkeen
 - Hirvitiheys: 2,2 hirveä / 1 000 ha
 - Lehmä/sonni-suhde: 1,5
 - Jäljelle jäävässä kannassa vasoja: 24,3 %
- Alkavalla kaudella tavoitteena hirvikannan pienenemisen pysäyttäminen ja nostaa kanta takaisin tavoitetasolle



PYYNTILUVAT KAUELLE 2022-2023

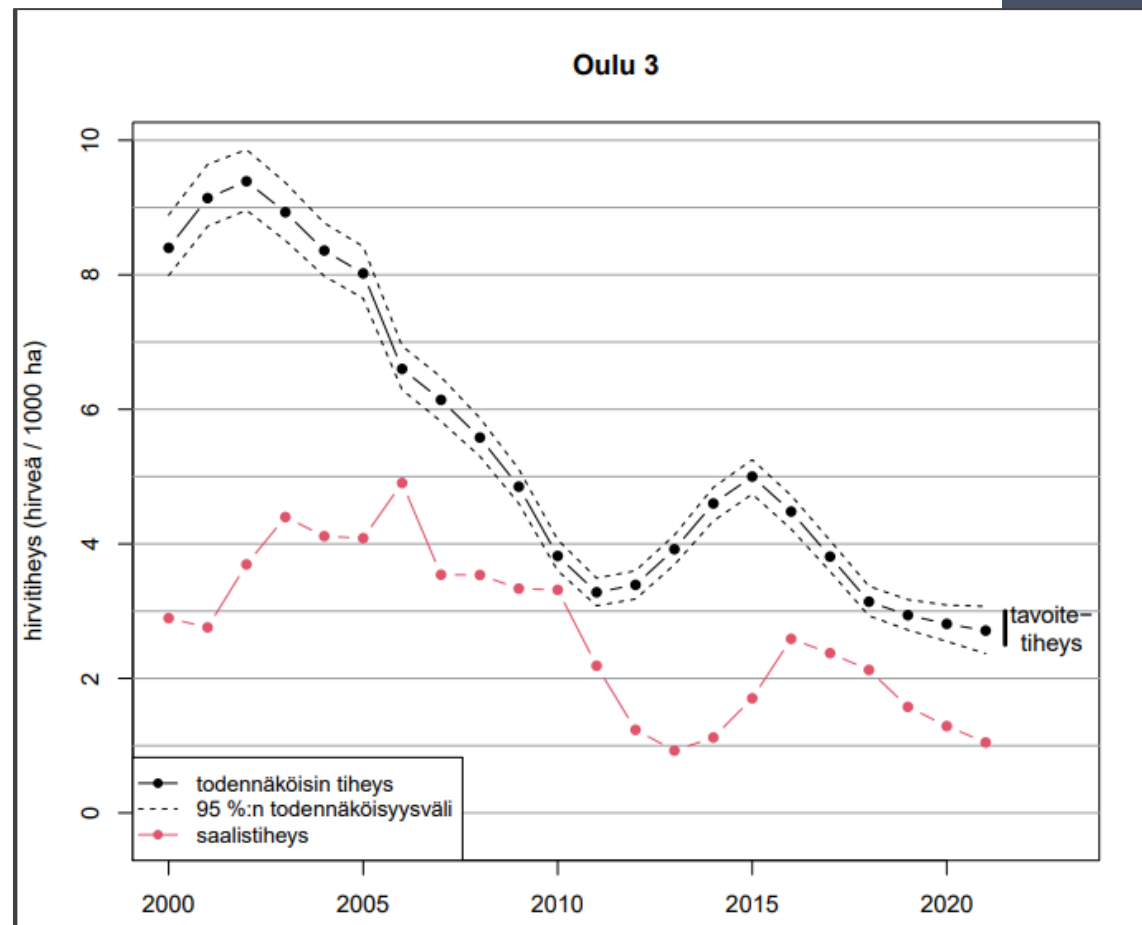
HIRVITALOUSALUE OULU 2

Riistanhoitoyhdistys	Pyyntiluvat 2022	Pyyntiluvat 2021	Muutos-%
lin seutu	160	260	-38
Pudasjärvi	466	776	-40
	626	1036	-39,6

HIRVIKANTATAVOITTEET 2021-2023

HIRVITALOUSALUE OULU 3 (KIIMINKI- JA OULUJOKILAAKSOT, HAILUOTO & LIMINGAN LAKEUS)

- Tavoitteena saavuttaa tilanne, jossa
 - Hirvitiheys on 2,5 – 3,0 hirveä / 1000 ha
 - Lehmä/sonnisuhde on enintään 1,5
 - Jäljelle jäävässä kannassa vasoja 20–30 %
- Hirvikanta-arvio kauden 2021-2022 metsästyksen jälkeen
 - Hirvitiheys: 2,7 hirveä / 1 000 ha
 - Lehmä/sonni-suhde: 1,5
 - Jäljelle jäävässä kannassa vasoja: 26,8 %
- Alkavalla kaudella pyynnillä pyritään säilyttämään kanta tavoitetasolla



Lähde: Luken kanta-arvio: [Luonnonvaratieto.luke.fi/](https://luonnonvaratieto.luke.fi/)

PYYNTILUVAT KAUELLE 2022-2023

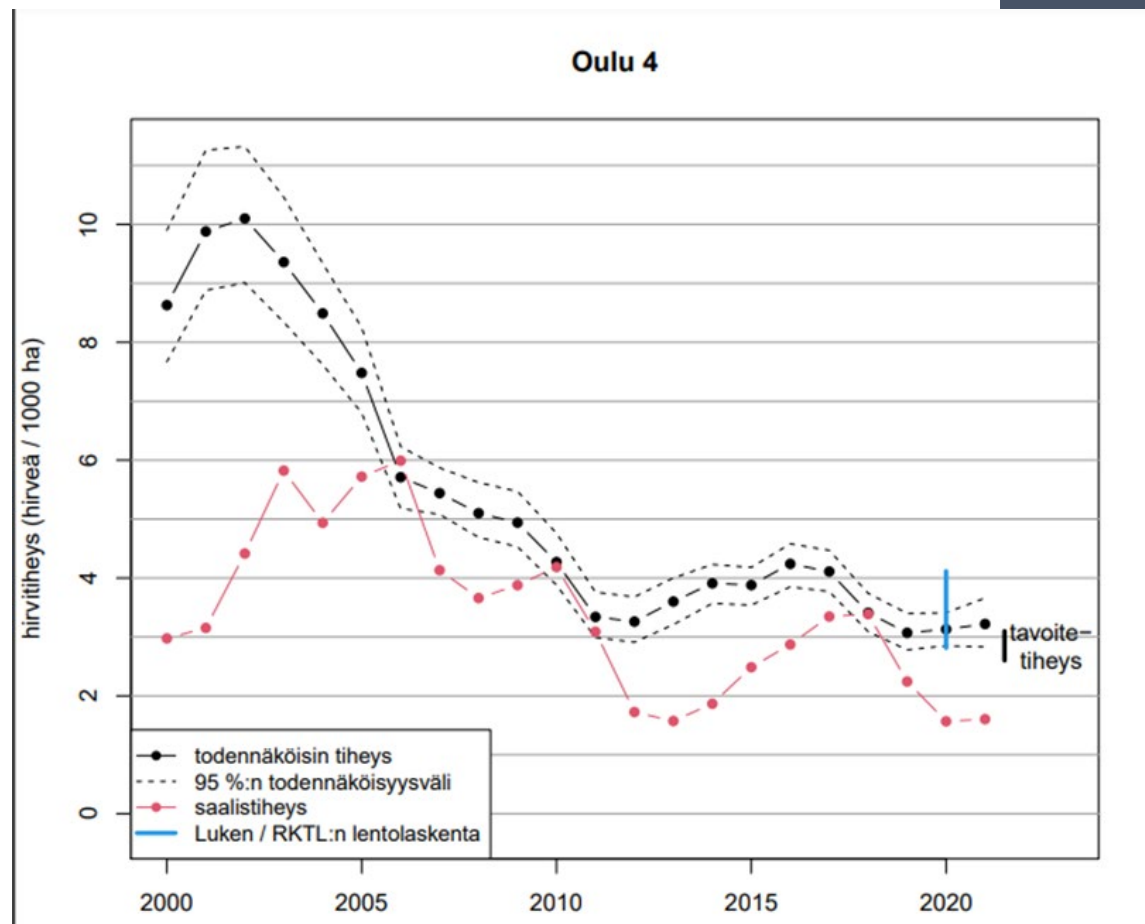
HIRVITALOUSALUE OULU 3

Riistanhoitoyhdistys	Pyyntiluvat 2022	Pyyntiluvat 2021	Muutos-%
Hailuoto	80	65	23
Haukipudas	25	32	-22
Kempele-Oulunsalo	18	21	-14
Kiiminki-Ylikiiminki	137	118	16
Limingan seutu	142	150	-5
Muhos	48	47	2
Oulu	21	21	0
Tyrnävä	35	40	-13
Utajärvi	120	160	-25
Vaala	128	162	-21
	754	816	-7,6

HIRVIKANTATAVOITTEET 2021-2023

HIRVITALOUSALUE OULU 4 (SIIKA- JA PYHÄJOKILAAKSOT)

- Tavoitteena saavuttaa tilanne, jossa
 - Hirvitiheys on 2,6 – 3,1 hirveä / 1000 ha
 - Lehmä/sonnisuhde on enintään 1,5
 - Jäljelle jäävässä kannassa vasoja 20–30 %
- Hirvikanta-arvio kauden 2021-2022 metsästyksen jälkeen
 - Hirvitiheys: 3,2 hirveä / 1 000 ha
 - Lehmä/sonni-suhde: 1,9
 - Jäljelle jäävässä kannassa vasoja: 33,1 %
- Alkavalla kauden lupamäärällä pyritään laskemaan hirvikanta tavoitetasolle



Lähde: Luken kanta-arvio: [Luonnonvaratieto.luke.fi/](https://luonnonvaratieto.luke.fi/)

PYYNTILUVAT KAUDELLE 2022-2023

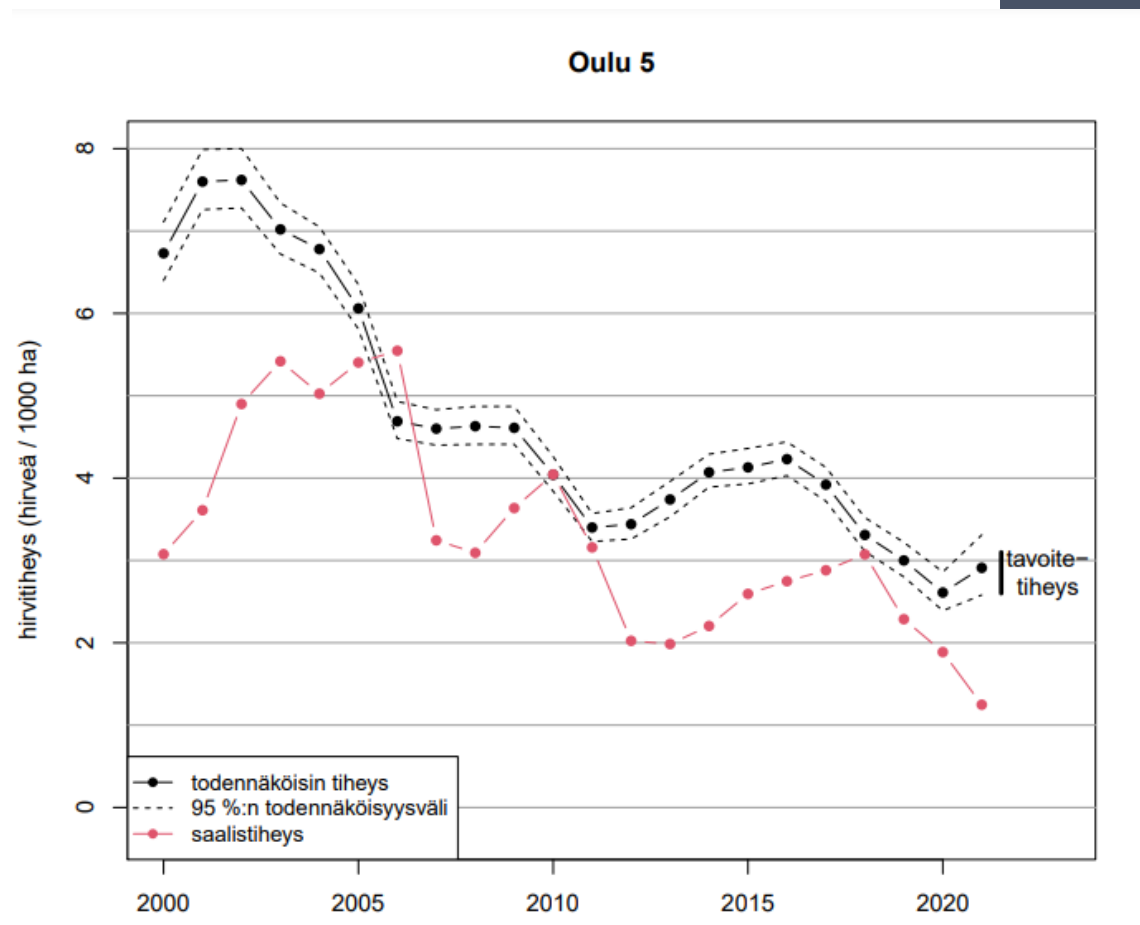
HIRVITALOUSALUE OULU4

Riistanhoitoyhdistys	Pyyntiluvat 2022	Pyyntiluvat 2021	Muutos-%
Haapavesi	105	80	31
Kärsämäki	132	115	15
Oulainen	146	134	9
Piippolan seutu	312	262	19
Raahen seutu	202	192	5
Siikajokilaakso	308	266	16
	1205	1049	14,9

HIRVIKANTATAVOITTEET 2021-2023

HIRVITALOUSALUE OULU 5 (KALAJOKILAAKSO)

- Tavoitteena saavuttaa tilanne, jossa
 - Hirvitiheys on 2,6 – 3,1 hirveä / 1000 ha
 - Lehmä/sonnisuhde on enintään 1,5
 - Jäljelle jäävässä kannassa vasoja 20–30 %
- Hirvikanta-arvio kauden 2021-2022 metsästyksen jälkeen
 - Hirvitiheys: 2,9 hirveä / 1 000 ha
 - Lehmä/sonni-suhde: 2,2
 - Jäljelle jäävässä kannassa vasoja: 32,8 %
- Alkavalla kaudella pyynnillä pyritään säilyttämään kanta tavoitetasolla



Lähde: Luken kanta-arvio: [Luonnonvaratieto.luke.fi/](https://luonnonvaratieto.luke.fi/)

PYYNTILUVAT KAUDELLE 2022-2023

HIRVITALOUSALUE OULU 5

Riistanhoitoyhdistys	Pyyntiluvat 2022	Pyyntiluvat 2021	Muutos-%
Haapajärvi-Reisjärvi	192	158	22
Kalajoki-Alavieska	103	101	2
Nivala	71	70	1
Pyhäjärvi	168	147	14
Sievi	50	50	0
Ylivieska	70	50	40
	645	576	13,5

VEROTUSSUOSITUKSET

OULU 1-5

- Tavoitteisiin pääsemiseksi hirvenmetsästys suositellaan kohdennettavaksi metsästyskaudella 2022-2023 seuraavasti:

	OULU 1	OULU 2	OULU 3	OULU 4	OULU 5
Urosten osuus aikuissaaliista	50 %	50 %	50 %	45 %	40 %
Vasojen osuus kokonaissaaliista	Vähintään 50 %	Vähintään 50 %	Vähintään 50 %	Vähintään 60 %	Vähintään 60 %

- Suosituksen lisäksi **myönnettyihin pyyntilupiin on asetettu aikuisehto**, jolla rajataan kaadettavien aikuisten hirvien enimmäismäärä noin 50 prosenttiin maksimisaaliista
 - Aikuisehtoa ei kuitenkaan ole asetettu yhden tai kahden hirven pyyntilupiin
- Metsästyksenjohtaja vastaa osaltaan siitä, että asetettuja ehtoja ja suosituksia noudatetaan**
 - Ja osaa myös kertoa johdettavilleen, mihin ehdot ja suositukset pohjautuvat



PYYNTILUVAT KAUDELLE 2022-2023



MYÖNTÖPERUSTEISTA

- Suomen riistakeskus tekee pyyntilupapäätökset pääsääntöisesti päättämiensä riistanhoitoyhdistyskohtaisten kokonaispyyntilupakiintiöiden perusteella
 - Lähtökohtana hirvitalousalueiden ja rhy:sten verotussuunnitelmat
- Kuusamon, Limingan seudun, Pudasjärven ja Vaalan rhy:sten alueet on jaettu pienempiin verotuslohkoihin
 - Näissä yhdistyksissä käytetään verotuslohkokohtaisia lupakiintiötä
 - Hirviverotuslohkojen rajauksessa huomioidaan hirvikannan aiheuttamat vahingot ja hirvikannan jakautuminen alueella.
- ML 8 §:n alueella lupakiintiöt jaetaan hakijoille hirvenmetsästyksen kelvollisten yksityismaiden ja valtionmaiden pinta-alojen suhteessa
 - Yksityismaiden kiintiö on laskettu matemaattisesti yksityismaiden pinta-alan mukaan
 - Valtion maiden kiintiö on myönnetty hakemuksessa olevien hirvenmetsästyksen oikeutettujen metsästäjien lukumäärän suhteessa.
 - Jos hakijalla on sekä yksityismaita että valtionmaita, hakijan kokonaislupamäärä muodostuu yksityismaiden pinta-alan ja ampujien lukumäärän perusteella saadun lupamäärän summana
- Muualla Suomessa lupakiintiöt jaetaan hakijoille hirvenmetsästyksen kelvollisten alueiden pinta-alojen suhteessa
- Mikäli hakemusalue ulottuu usean riistanhoitoyhdistyksen tai verotuslohkon alueelle, pyyntilupamäärä lasketaan näiden alueiden verotustasojen perusteella
- Yksittäiselle hakijalle ei voida myöntää ilman perusteltua syytä enemmän pyyntilupia pinta-alaa kohden kuin toisille hakijoille saman riistanhoitoyhdistyksen tai verotuslohkon sisällä
- Perusteina lisäluville voivat kuitenkin toimia hakemusalueella todennetut hirven aiheuttamat vahingot (esim. metsävahingot ja kolarit)





PYYNTILUPIEN EHDOT



LUPA-ALUE

- Luvansaajalle myönnettyjä pyyntilupia ei voida käyttää alueilla, jotka eivät ole olleet mukana hakemuksen jättämiselle annettuun määräaikaan mennessä (2.5.2022 klo 16:15) Suomen riistakeskukselle jätetyssä hakemuksessa
- Luvansaajalle myönnettyjä pyyntilupia ei voida myöskään käyttää niillä lupapäätöksessä ilmenevillä maa-alueilla, jotka Suomen riistakeskus on rajannut pyyntilupien käytön osalta lupa-alueesta pois
 - Ilmenevät Päätöksen perustelut-osiosta, jos rajauksia tehty
- Lupa-alueen korjaaminen lupapäätöksen mukaisesti on tärkeää
 - Pyyntiluvan mukainen lupa-alueenkartta metsästäjille Oma riistaan ja koiratutkaohjelmiin
 - Korjattu lupa-alue pohjaksi myös tulevan vuoden lupahakuun
- Suomen riistakeskus ei muokkaa luvansaajien OR-karttoja millään tavoin
 - Poikkeuksena Oma riista-tukeen tehdyt avunpyynnöt

VALKOHÄNTÄPEURAN PYYNTILUVAT

SUOMEN RIISTAKESKUS OULU

- Suomen riistakeskus Oulun alueen eteläosiin myönnettiin alkavalle kaudelle yhteensä 26 valkohäntäpeuran pyyntilupaa
- Alue aiempaa hieman laajempi
- Valkohäntäpeuran kanta Pohjois-Pohjanmaalla kuitenkin vielä monin paikoin hyvin pieni ja vakiintumaton
- Pyynti kokeiluluonteista
 - Pyyntikulttuurin kehittyminen
 - Kannasta pyynnin aikana kertyvä tieto

Riistanhoitoyhdistys	Pyyntiluvat 2022
Haapajärvi-Reisjärvi	10
Oulainen	1
Pyhäjärvi	5
Sievi	6
Ylivieska	4
Yht.	26