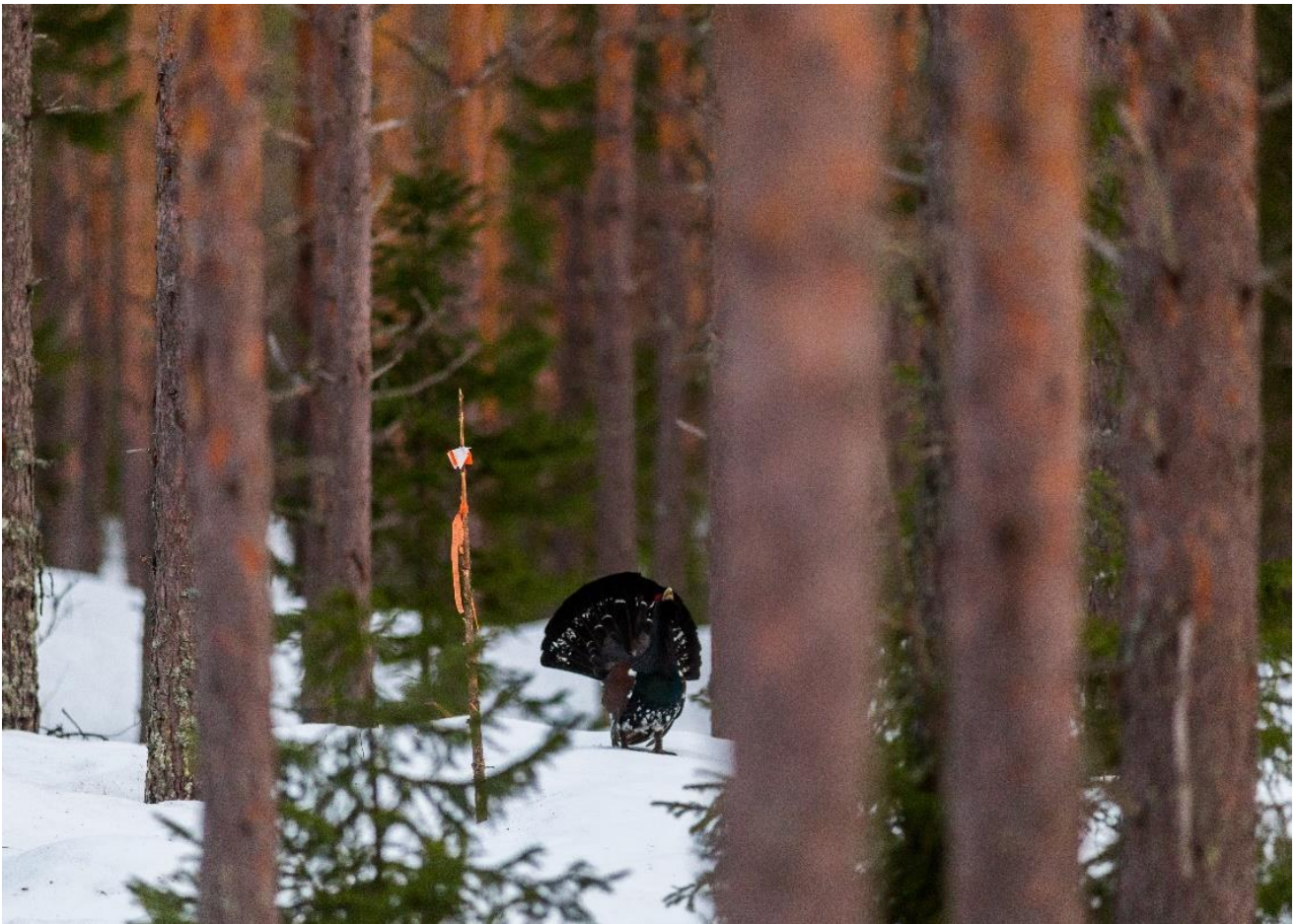


Riistametsänhoitopalvelujen tarjonnan vaikutus metsänomistaja-asiakkaiden tyytyväisyyteen

— Sitra Lab 2 -kokeilu



Kuva: Tuomo Turunen.

Piia Ikonen, Janne Miettinen,

Mirja Rantala ja Marko Svensberg

24.2.2021

Sisällys

1. Johdanto.....	3
1.1. Riistametsänhoito ja metsien monimuotoisuus	3
1.2. Kokeilun tavoitteet ja ongelmanratkaisu	4
2. Kokeilu.....	4
3. Tulokset ja niiden tarkastelu	5
4. Johtopäätökset ja jatkotoimenpiteet.....	9
Kirjallisuus.....	11

Kokeilun pohjalta syntyneet suositukset

Päätäjille suosittelemme panostusta riistametsänhoitoon kannustavaan ohjaukseen sekä tukijärjestelmien ja säätelyn kehittämiseen.

Metsäammattilaisille suosittelemme rohkeutta tarjota riistametsänhoitoa aktiivisesti omille asiakkailleen.

Saatatte yllättyä vastaanotosta!

1. Johdanto

Suomessa on 600 000 metsänomistajaa, joista yhä useampi asuu kaupungissa, kaukana metsästään. Kaupungistuminen, meneillään oleva ympäristökriisi ja metsätaloudesta käytävä kärkevä debatti voivat saada aikaan sen, että osa omistajista luopuu metsätaloudesta kokonaan, kun toiset käsittelevät metsiä yhä voimaperäisemmin. Jos metsänomistajille tarjottavat metsänhoidon ratkaisut ovat yksipuolisia, vaarantuu talousmetsien monimuotoisuus ja metsäkanalintujen elinympäristöt. Tämä aiheuttaa ongelmia paitsi metsästykselle ja muulle metsien virkistyskäytölle myös metsätalouden yleiselle hyväksyttävyydelle.

Tässä raportissa kuvataan Sitra Lab 2 -koulutusohjelmassa Riistametsä –tiimin toteuttama kokeilu, jolla pyritään edistämään riistametsänhoidon soveltamista sekä metsien kestävää hoitoa ja käyttöä. Sitra Lab 2:n tavoitteena on etsiä luonnosta ratkaisuja kaupungistumisen haasteisiin.

1.1. Riistametsänhoito ja metsien monimuotoisuus

Monitavoitteinen metsätalous ja erityisesti riistametsänhoito voivat vähentää yksipuolisesta metsänkäsittelystä riistalle ja muulle luonnon monimuotoisuudelle aiheutuvia haittoja. Metsäkanalinnut metso, teeri, pyy ja riekko ovat talousmetsien lajeja. Ne eivät pelkästään siedä metsänhoitotoimia vaan paikoin jopa hyötyvät taiten tehdystä metsänhoidosta. Niille on eduksi, jos metsänhoidossa taimikonhoidot ja harvennukset tehdään ajallaan. Parhaiten niille sopii niin sanottu hallittu hoitamattomuus, jossa metsiin jätetään linnuille suojaa ja ruokaa. Käytännössä tämä tarkoittaa esimerkiksi sekapuuston kasvatusta sekä aluskasvillisuuden kuten mustikan säästämistä. Ääripäät eli täydellinen hoitamattomuus tai äärimmilleen viety tehokkuus eivät metsäkanalinnuille sovi.

Riistametsänhoito voi parhaillaan edistää monimuotoisuutta, metsien virkistyskäyttöä ja maisemaa. Myös ilmastonmuutoksen torjumiseen voi löytyä kehittämistoimenpiteitä, jotka liittyvät riistametsänhoidon konseptiin. Metsästäjillä on aiempien selvitysten mukaan kiinnostusta hoitaa metsiään monitavoitteisesti. Riistametsänhoidon edistämiseksi metsästäjät voivat olla edelläkävijöitä, sillä heitä kiinnostaa hoitaa omia metsiään riistaa suosien. Muidenkin metsänomistajien keskuudessa riistametsänhoitoon on suhtauduttu suopeasti, mutta näistä seikoista huolimatta riistametsänhoito ei ole vaikuttanut yleistyvän metsänhoitopalveluita tuottavien yritysten palveluntarjontaan ja käytännön metsätalouteen.

1.2. Kokeilun tavoitteet ja ongelmanratkaisu

Kokeilun tavoitteena on selvittää metsänomistajille suunnatulla kyselyllä, vaikuttaako riistapainotteisten metsänhoitomenetelmien tarjonta tai toteutus metsänomistajien asiakastyytyväisyyteen. Kyselyn tulosten tiimoilta riistametsänhoitoa ansiokkaasti edistäneet toimihenkilöt ja tiimit palkitaan, joten kokeilussa pyritään luomaan metsäalan toimijoille kannuste huomioida riista, monimuotoisuus ja metsänomistajien tavoitteet metsäpalveluissa entistä paremmin. Kysely ja sen luoma kannuste voivat auttaa metsäalan toimijoita kehittämään omaa toimintaansa ja markkinoimaan omaa osaamistaan. Viestinnän kautta riistametsänhoidon palveluiden kehittämiseen kannustetaan myös muille metsätalouden toimijoille.

2. Kokeilu

Kokeilussa toteutettiin asiakastyytyväisyyskysely yhteistyössä Metsänhoitoyhdistys Lakeuden kanssa. Kysely lähetettiin MHY Lakeuden asiakkaina oleville metsänomistajille, jotka olivat toteuttaneet Lakeuden alueella taimikonhoito- ja/tai harvennushakkuita vuosien 2019 ja 2020 aikana. Yhteystiedot, joita oli otoksissa yhteensä 279, saatiin MHY Lakeuden asiakasrekisteristä. Jokaiseen yhteystietoon liitettiin niin sanottu tiimikoodi, joka kuvasi metsänomistajaa palvelleeseen toimihenkilön toiminta-alueella ja toimenpiteet toteuttanutta tiimiä. Kysely lähetettiin kahdessa erässä, ensin vuoden 2020 otokseen kuuluville ja kaksi viikkoa myöhemmin vuoden 2019 otokseen kuuluville (taulukko 1). Vastaamatta jättäneille lähetettiin vastausmuistutuksia ennen kyselyn sulkemista.

Taulukko 1. Kyselyjen avoinna oloajat sekä lähetettyjen muistutusten aikataulut.

	Kyselyn avaaminen	Muistutus 1	Muistutus 2	Muistutus 3	Kyselyn sulkeminen
Kysely 1 (2020)	15.12.2020	29.12.2020	12.1.2021	19.1.2021	26.1.2021
Kysely 2 (2019)	29.12.2020	12.1.2021	19.1.2021	26.1.2021	2.2.2021

Kyselyssä metsänomistajia pyydettiin arvioimaan muun muassa, onko heille tarjottu metsänhoitoon riistapainotteista vaihtoehtoa, ovatko he valinneet sellaisen toteutukseen, ja ovatko he tyytyväisiä saamaansa palveluun ja työnjälkeen. Kysymyksillä pyrittiin selvittämään riistapainotteisten vaihtoehtojen tarjonnan ja toteutuksen yhteyttä metsänomistaja-asiakkaiden tyytyväisyyteen, ja siksi myös kartoittamaan, kuinka paljon riistapainotteisia vaihtoehtoja on yleensä tarjottu ja toteutettu.

Kysely toimi kilpailunomaisena kannustimena MHY Lakeuden toimihenkilöille ja heidän tiimeilleen: Tuloksista poimittiin tiimit, jotka olivat saaneet riistametsänhoidon toteutuksesta myönteistä palautetta, ja parhaat arvosanat saaneet palkittiin.

3. Tulokset ja niiden tarkastelu

Päätulokset lyhyesti

- Riistametsänhoidon asiakkaat ovat tyytyväisempiä palvelutilanteeseen kuin muut (ero ei tilastollisesti merkitsevä).
- Riistametsänhoidon asiakkaat ovat keskimäärin tyytyväisempiä työnjälkeen (ero merkitsevä).
- Riistametsänhoidon asiakkaat suosittelisivat MHYtä tutuilleen enemmän kuin muut (ero merkitsevä).
- Riistametsänhoidon asiakkaat toivovat jatkossa enemmän riistametsänhoidon vaihtoehtoja.

Riistametsänhoidon asiakkaat

- Riistametsänhoidon asiakkaat vaikuttavat asuvan keskimääräisesti lähempänä metsäomaisuuttaan.
- Riistametsänhoidon asiakkailla on suuria tiloja suhteessa muihin metsänomistajiin.
- Metsästysmahdollisuudet ja mahdollisuus metsästysseuraan jäsenyyteen korostuivat riistametsänhoidon asiakkailla.
- Metsä osana vapaa-ajanviettoympäristöä tai asuinpaikan ympäristöä ja metsän tarjoamat metsäkanalintujen elinympäristöt nousivat korkeammalle riistametsänhoidon vastaajien vastauksissa kuin muiden vastaajien vastauksissa.

Kyselyyn saatiin 99 vastausta (2020: 77 kpl ja 2019: 22 kpl). Riistametsänhoitoa muisti hänelle/heille tarjotun 11 vastaajaa. Riistametsänhoitoa oli toteutettu 13 vastaajan metsässä. Näistä sekä taimikon harvennusta että harvennushakkuuta sisälsi 4 kohdetta, taimikon harvennusta 4 kohdetta, harvennushakkuuta 4 ja taimikon varhaishoitoa 1 kohde. Yksittäisistä riistaa hyödyttävistä toimenpiteistä ennakkoraivauksen toteutus riista huomioiden sai 6 mainintaa. Sekä riistatiheikköjen säästäminen että sekapuuston suosiminen taimikonhoidossa saivat 5 mainintaa. Sekapuuston suosiminen erirakenteisen metsän hakkuussa ja kosteiden painanteiden jättäminen toimenpiteiden ulkopuolelle saivat molemmat 3 mainintaa. Riistatiheikköjen

säästäminen ja sekapuuston suosiminen harvennuksessa saivat 2 mainintaa. Muita mainintoja olivat riistatiheikköjen säästäminen erirakenteisen metsän hakkuussa, ojanpenkkojen pitäminen tiheinä, säästöpuuryhmän haapojen jättäminen pystyyn ja 16 aarin alueen jättäminen koskemattomaksi näkö- ja äänisuojaksi sekä riistan turvaksi.

Kysymykseen ”Toivotteko riistapainotteisia vaihtoehtoja enemmän tarjolle metsänkäsittelyyn?” riistametsänhoidon asiakkaat vastasivat kaikki joko ”kyllä” (77 %) tai ”en osaa sanoa” (23 %). Muista vastaajista ”kyllä” vastasi 29 %, ”en osaa sanoa” 37 %, ”ei” 34 %. Yksi vastaaja (1 %) jätti vastaamatta kysymykseen.

Riistametsänhoidon asiakkaiden (n = 13) iän keskiarvo oli noin 63 vuotta. Muiden vastaajien iän keskiarvo oli 59 vuotta. Riistametsänhoidon vastaajista miehiä oli 77 %, naisia 15 % ja vastaamatta jätti 8 %. Muista vastaavat osuudet olivat 64, 34 ja 2 %. Riistametsänhoidon vastaajista metsätilan alueella asui 15 %, samassa kunnassa metsätilan kanssa 46 % ja eri kunnassa kuin metsätila 38 %. Muilla vastaajilla nämä osuudet olivat 8, 34 ja 56 %. Muista vastaajista 3 % jätti vastaamatta tähän kysymykseen.

Metsästysmahdollisuudet ja mahdollisuus metsästysseuraan jäsenyyteen korostuivat riistametsänhoidon asiakkailta (taulukko 2). Myös metsä osana vapaa-ajanvietto- tai asuinpaikan ympäristöä ja metsän tarjoamat metsäkanalintujen elinympäristöt nousivat korkeammalle riistametsänhoidon vastaajien vastauksissa kuin muiden vastaajien vastauksissa. Metsästysmahdollisuuden kohdalla arvioiden suhteellinen ero oli jopa 60 % korkeampi riistametsänhoidon asiakkailta.

Taulukko 2. Metsänomistajien (RMH-asiakkaat=riistametsänhoitopalveluita käyttäneet asiakkaat) arviot metsänomistuksen tavoitteisiin liittyviin väittämiin, asteikko 1–5 (1=täysin merkityksetön, 5=Erittäin tärkeä), vastaukset kokonaislukuja. Kuudes vaihtoehto ”en osaa sanoa” (ei huomioitu keskiarvoissa).

Väittäjä	Keskiarvo RMH- asiakkaat	Keskiarvo Muut	Ero %
Metsäni on osa vapaa-ajanvietto- tai asuinpaikkani ympäristöä	4,23	3,24	31
Metsäni tarjoaa minulle marjastus- ja sienestysmahdollisuuksia	4,08	3,42	19
Metsäni tarjoaa minulle mahdollisuuden metsästykseseen	3,62	2,26	60
Metsäni tarjoaa minulle mahdollisuuden metsänhoitotöiden tekemiseen	4,31	3,64	18
Metsäni tarjoaa minulle säännöllisiä tuloja	3,15	3,27	-4
Metsästäni saan kotitarvepuut	3,92	3,56	10
Metsäni toimii hiilinieluna ja hiilivarastona	4,60	3,84	20
Metsäni on osa sukuni ja perheeni perinteitä	4,42	4,18	6
Metsäni tarjoaa mahdollisuuden hoitaa monimuotoisuutta	4,42	3,70	19
Metsäni tarjoaa metsäkanalinnuille elinympäristöjä	4,58	3,62	27
Metsäni tarjoaa minulle mahdollisuuden metsästysseuran jäsenyyteen	3,46	2,46	41

Riistametsänhoidon asiakkaiden tiloja oli kokoluokassa 200–499,9 ha runsaasti, 31 %, kun vastaavan kokoisia tai suurempia tiloja oli muiden vastaajien tiloista yhteensä 8 %. Myös yhtymiä oli paljon (38 %) suhteessa muiden vastaajien aineistoon (19 %). Ammattityyppien suhteen riistametsänhoidon asiakkaat jakautuivat siten, että ryhmässä oli vähemmän palkansaajien luokkaan kuuluvia ja enemmän eläkeläisiä kuin muiden vastaajien ryhmässä.

Taulukko 3. Tilan koko, omistusmuoto ja vastaajan ammatti. Ryhmästä ”Muut” tilan kokoa ja omistusmuotoa koskeviin kysymyksiin jätti vastaamatta 2 % vastaajista.

Tilan koko, ha	Yli 500	200-499,9	100-199,9	50-99,9	20-49,9	10-19,9	alle 10
Riistametsänhoito	-	31 %	8 %	8 %	23 %	8 %	15 %
Muut	2 %	6 %	14 %	21 %	27 %	20 %	8 %
Omistusmuoto	Yksin-omistus	Puolison kanssa	Yhtymä	Kuolinpesä			
Riistametsänhoito	38 %	15 %	38 %	8 %			
Muut	55 %	12 %	19 %	12 %			
Ammattityyppi	Palkansaaja	Maatalous-yrittäjä	Metsätalous-yrittäjä	Muu yrittäjä	Eläkeläinen	Jokin muu	
Riistametsänhoito	23 %	15 %	-	15 %	38 %	8 %	
Muut	41 %	12 %	2 %	12 %	29 %	2 %	

Riistametsänhoidon asiakkaiden antamien arvosanojen keskiarvo kysymykseen ”Kuinka tyytyväinen olitte asiakaspalvelutilanteeseen asteikolla 0-10?” oli 8,69 (taulukko 4, n = 13, vastausten arvot kokonaislukuina). Muilla kuin riistametsänhoidon asiakkaila tämä keskiarvo oli 8,14 (n = 86). Ero ei ollut tilastollisesti merkitsevä (Mann-Whitney U-testi, p = 0,177). Riistametsänhoidon asiakkaiden antamien arvosanojen keskiarvo kysymykseen ”Vastasiko työnjälki metsässä odotuksianne asteikolla 0-10?” oli 8,82 (n = 13). Ero oli tilastollisesti merkitsevä (p = 0,020). Muilla kuin riistametsänhoidon asiakkaila vastaava luku oli 7,82 (n = 86). Riistametsänhoidon asiakkaiden antamien arvosanojen keskiarvo kysymykseen ”Viimeisen kokemuksesi perusteella suosittelisitko metsänhoitoyhdistyksen palveluita tutuillesi” oli 9,08 (n = 13, asteikko 0–10 ja vastausten arvot kokonaislukuina kuten edellisissä). Muilla kuin riistametsänhoidon asiakkaila vastaava keskiarvo oli 8,13 (n = 86). Ero oli tilastollisesti merkitsevä (p = 0,036). Kaikkien kysymysten kohdalla riistametsänhoidon asiakkaiden vastauksissa arvosanat 9 ja 10 muodostivat valtaosan arvosanoista (61, 82 ja 76 %), kun muiden vastaajien arvosanoissa arvosanojen 9 ja 10 osuus jäi selvästi alle puoleen (39, 34 ja 42 %).

Taulukko 4. Vastaajien antamat arvosanojen lukumäärät eri luokissa asiakaspalvelutilanteesta ja työnjäljestä sekä heidän antamansa suositteluarvosanat Metsänhoitoyhdistys Lakeudelle. Asteikko 0–10, arvosanat kokonaislukuja.

Arvosana	Asiakaspalvelun arvosanat				Työnjäljen arvosanat				Suosittelemiseksi			
	<u>10</u>	<u>9</u>	<u>8</u>	<u>0-7</u>	<u>10</u>	<u>9</u>	<u>8</u>	<u>0-7</u>	<u>10</u>	<u>9</u>	<u>8</u>	<u>0-7</u>
Riistametsänhoito	2	6	4	1	2	7	1	1*	5	5	2	1
Muut	15	19	32	20	11	16	33	21**	20	16	30	20
RMH, %	15	46	31	8	18	64	9	9	38	38	15	8
Muut, %	17	22	37	23	14	20	41	26	23	19	35	23

*: 2 jätti vastaamatta

** : 5 jätti vastaamatta

Palkittavat tiimit valittiin helmikuussa 2021. Voittajatiimin jäsenille myönnettiin 400 €:n lahjakortit Retkitukkuun. Jaetulle toiselle sijalle sijoittui kaksi tiimiä. Niiden jäsenille myönnettiin 100 €:n lahjakortit Retkitukkuun. Palkintojenjakotilaisuus järjestetään huhtikuussa 2021 koronatilanteen salliessa. Kyselyyn osallistuvien metsänomistajien kesken arvottiin vuoden 2021 helmikuussa 5 Retkitukun 100 €:n lahjakorttia, jotka lähetettiin voittajille postitse.

Voittajatiimi oli toteuttanut 3 kyselyn riistametsänhoidon kohdetta. Lisäksi neljä tiimiä ylsi 2 riistametsänhoidon kohteen toteutukseen. Toisen sijan ratkaisivat asiakastyytyväisyyden arvosanat, ja toinen sija jaettiin edellä mainitusti kahden menestyksekkään tiimin kesken. Arvosanat olivat kaikilla tiimeillä kaikkien kolmen arvosanan osalta huippuluokkaa, ja esimerkiksi voittajajoukkueen saamat suositteluindeksin arvosanat olivat 9, 9 ja 10.

4. Johtopäätökset ja jatkotoimenpiteet

Tulokset viittaavat siihen, että riistametsänhoitopalveluja käyttäneet metsänomistajat ovat monessa suhteessa muita tyytyväisempiä asiakkaita, ja he suosittelisivat käyttämiään palveluja myös muille metsänomistajille. Tämä voi kannustaa metsäammattilaisia tarjoamaan metsänomistajille riistametsänhoidon palveluja tai yleisesti metsäalan palveluntarjoajia kehittämään omaa palveluvalikoimaansa vastaamaan metsänomistajien toiveisiin. Riistametsänhoitoon tyytyväiset asiakkaat osoittavat, että riistametsänhoidon tarjonta ja toteutus voivat

parantaa toimijoiden kilpailukykyä. Toteutus edistää yhtä lailla metsäkanalintujen elinympäristöjen hoitoa ja metsien monimuotoisuutta, joista molemmat, erityisesti jälkimmäinen, nousivat myös näissä tuloksissa metsänomistajille tärkeiksi metsätaloustavoitteiksi.

Riistametsänhoitopalveluja käyttäneet metsänomistajat vaikuttivat asuvan keskimäärin lähempänä metsäomaisuuttaan verrattuna muihin metsänomistajiin. Monelle riistametsänhoitopalveluja käyttäneelle metsän rooli vapaa-ajanvietto- ja asuinympäristönä ja metsästykseseen liittyvät harrastusmahdollisuudet olivatkin olennaisia metsätaloustavoitteita. Yksiselitteistä syytä lähellä asumisen ja riistametsänhoidon toteutuksen yhteydelle tuskin on, mutta ainakin se kannustaa tarjoamaan riistametsänhoitopalveluja myös etä- ja kaupunkimetsänomistajille, joiden on tutkittu arvostavan metsissään virkistysarvoja vielä useammin kuin metsäomaisuuttaan lähellä asuvien (Karppinen ym. 2020). Yleisemmin ajateltuna mainittu yhteys voi edustaa eräänlaista kaupungistumisen haastetta, jossa metsistään kaukana asuvat metsänomistajat tekevät metsätalouteensa liittyviä päätöksiä luottaen yleisiin metsätalouskäytäntöihin, joihin riistametsänhoidon ei voida vielä katsoa kuuluvan. Riistametsänhoitopalveluita käyttäneiden metsänomistajien tyytyväisyys kannustaa markkinoimaan riistametsänhoitopalveluita yhä aktiivisemmin myös kaupunkilaisille metsänomistajille.

Toisaalta tilalla asuminen on havaittu sitä yleisemmäksi mitä suuremmasta tilasta on kyse (Karppinen ym. 2020), ja riistametsänhoitopalveluja käyttäneet metsänomistajat omistivat suhteellisesti useammin suurempia tiloja kuin muut metsänomistajat. Mikäli suuria tiloja omistavat metsänomistajat soveltavat riistametsänhoitoa laajamittaisesti maillaan, metsäkanalintujen elinympäristöjen ja niiden laadun näkökulmasta tulos on kannustava. Metsäalan toimijoille riistametsänhoitopalvelujen kysyntä tiloilla on myös liiketoimintamahdollisuus. Näin ollen riistametsänhoito on toimintatapa, jolla voidaan edistää talousmetsien luonnonhoitoa, metsätalouden kestävyyttä ja lopulta myös sen toimintaedellytyksiä.

Kokeilun perusteella ei voi tehdä suoraviivaisia johtopäätöksiä koskien kaikkia suomalaisia metsänomistajia, ottaen huomioon kokeilun laajuuden. Tulokset ovat tästä huolimatta kannustavia ja viittaavat riistametsänhoidolle olevan kysyntää, johon tulisi vastata tarjoamalla tehokkaammin riistametsänhoitopalveluja.

Seuraavaksi riistametsänhoidon toteutuksen ja metsänomistajien asiakastyytyväisyyden yhteyden tarkastelua laajennetaan Itä-Suomen yliopistolla laadittavan pro gradu -työn avulla valtakunnalliseksi. Opinnäytetyö on aloitettu helmikuussa 2021.

Kirjallisuus

Karppinen, Heimo, Hänninen, Harri, Horne, Paula. 2020. Suomalainen metsänomistaja 2020. Luonnonvarakeskus. Luonnonvara- ja biotalouden tutkimus 30/2020.