

Hyväksytty hallituksessa 26.11.2013

SUOMEN RIISTAKESKUS
STRATEGINEN SUUNNITELMA
(TTS 2015 - 2018)

Sisältö

1. VUOSIEN 2015 - 2018 STRATEGISET TAVOITTEET	2
1.1. PERUSTEHTÄVÄÄN VAIKUTTAVAT TOIMINTAYMPÄRISTÖN MUUTOSTRENDIT	2
1.2. VAIKUTTAMINEN TOIMIALAN VAIKUTTAVUUSTAVOITTEISIIN	3
1.3. SUOMEN RIISTAKESKUKSEN STRATEGIA	5
Visio	5
Perustehtävä	5
Strategiset päämäärät	5
Kriittiset menestystekijät	5
Ydin- ja tukiprosessit	6
Julkiset hallintotehtävät	6
Kestävä riistatalous	6
Palvelut	6
Strategiatyö, johtaminen, viestintä ja tukipalvelut	6
2. Vuosien 2015 - 2018 TULOSTAVOITTEET	6
2.1. TOIMINNALLISET TAVOITTEET	6
Toiminnallinen tuloksellisuus	7
Voimavarojen hallinta ja aikaansaannoskyky	7
2.2. KESKEISET KEHITTÄMISTAVOITTEET JA INVESTOINTIHANKKEET	7
2.3. MERKITTÄVÄT PROSESSIEN TAI TULOYKSIKKÖJEN TAVOITTEET TAI TEHTÄVÄT	8
Strategiatyö ja johtaminen	8
Julkiset hallintotehtävät	8
Kestävä riistatalous	9
Hoitosuunnitelmaprosessi	9
Riistatietoprosessi	9
Riistakantojen verotussuunnittelu	10
Kestävä metsästys	10
Riistavahingot	10
Riistatalouden edistäminen ja innovaatiohankkeet	10
Palvelut	11
Asiakaspalvelut	11
Uuden metsästäjän palvelut	11
Metsästäjäpalvelut	11
Riistanhoitoyhdistysten tukiprosessi	12
Tukipalvelut	12
Informaatiopalvelut	12
Infrastruktuuripalvelut	12
Talous- ja henkilöstöpalvelut	13
Tulosityksiköt	13
Viestintä ja Metsästäjä/Jägaren -lehdet	13
Laitiala	14
3. TALOUDELLISET VOIMAVARAT	15

1. VUOSIEN 2015 - 2018 STRATEGISET TAVOITTEET

1.1. PERUSTEHTÄVÄÄN VAIKUTTAVAT TOIMINTAYMPÄRISTÖN MUUTOSTRENDIT

Metsästäjämäärän ei arvioida vielä suunnittelukaudella kääntyvän laskuun, mutta metsästäjien ikärakenteen muutoksen aiheuttamaan poistumaan on varauduttava.

Neljänä vuosikymmenenä tehtyjen mielipidemittausten mukaan suomalaisten suhtautuminen metsästykseseen on muuttunut jatkuvasti positiivisemmaksi.

Kansalaisten enemmistön myönteisestä suhtautumisesta huolimatta metsästykseseen kohdistuu myös kriittistä suhtautumista. Asenteiden polarisoitumiseen johtavat myös kansainvälisestä näkökulmasta voimistuvat eläin- ja luonnonsuojelupoliittiset vaatimukset, jotka kohdistuvat erityisesti lajien yksilöihin – ei kantojen turvaamiseen sinänsä. EU-luonnonsuojeluoikeuden vaikutus kansalliseen riistatalouteen tulee lisääntymään nykyisestä, mikä lisää keskeisten riistaeläinlajien sekä niiden elinympäristöjä koskevien monitavoitteisten hoitosuunnitelmien painoarvoa.

Euroopan unioni on ottanut johtavan roolin luonnon monimuotoisuuden turvaamisessa. Euroopan unionin neuvoston julistuksessa (Biodiversity: Post 2010) todetaan, että luonnon monimuotoisuuden suojelu ja ekosysteemipalveluiden turvaaminen edellyttävät ohjelmia ja toimenpiteitä, jotka ulottuvat myös suojelluiden alueiden ulkopuolelle. Julistuksessa painotetaan luonnon monimuotoisuuden huomioon ottamista eri politiikkasektoreilla, jotta luonnon monimuotoisuuden katoaminen voidaan pysäyttää. Tästä syystä luonnon monimuotoisuutta turvaavat toimenpiteet ovat poliittisessa myötätulessa ja mahdollisuus myös riistataloudelle.

Kansallinen vieraslajistrategia ja kansainväliset vieraslajilinjaukset tiukentavat suhtautumista vierasperäisten lajien riistanhoitoon ja verotusperiaatteisiin.

Suurpetopolitiikka ja sen toimeenpano on voimakkaan keskustelun ja muutospaineiden alla. Kriittikki ja konfliktit heijastuvat myös muuhun riistapolitiikkaan ja vaikeuttavat riistahallinnon toimintaa. Tilanteen voidaan ajatella helpottuvan vain jos hoitosuunnitelmiin löydetään uusia linjauksia, joilla petoalueiden asukkaiden näkemykset voidaan ottaa entistä paremmin huomioon.

Maanomistusrakenteen muutokset, jotka voivat näkyä esimerkiksi metsästyksmaiden pirstaloitumisena, sekä maankäytön muutokset, mm. suojelualueiden muodostaminen, ennakoivat erityyppisten alueiden metsästykskäytön vaikeutumista.

Suomen tulevaisuusstrategioissa on uusiutuviin luonnonvaroihin ja niihin perustuviin tuotteisiin ja palveluihin asetettu suuret odotukset. Riistataloudella on tässä runsaasti mahdollisuuksia sekä aineellisen että aineettoman hyvinvoinnin tuottajana. Riistatalous voi monipuolistaa maaseudun elinkeinotoimintaa ja lisätä maaseudun elinvoimaisuutta.

Maa- ja metsätalousministeriö on uudistanut strategiansa vuonna 2012: ”Ruoka ja uusiutuvat luonnonvarat – Hyvinvointia elinvoimaisesta luonnosta”. Strategia on nostanut luonnonvaroihin perustuvat hyvinvointipalvelut keskeiseen asemaan hallinnonalalla.

Valitulle strategialle on myös hyvät toteutumisedellytykset, sillä lähi- ja villiruuan arvostus on vahvassa kasvussa maassamme.

Yhteiskuntarakenteen muutoksen seurauksena yhä suurempi osa metsästäjistä asuu taajamissa. Kaupungistuminen merkinnee kaupungeissa asuvien metsästäjien osalta

metsästykseseen, riistanhoitoon ja metsästyseuratoimintaan käytetyn ajan vähenemistä ja siten toimintatapojen uudelleen muotoutumista. Osa riistanhoitomaksun maksaneista on lisäksi kokonaan vailla pysyvää metsästysmahdollisuutta. Taajamissa asuvat metsästäjät ja metsästyksestä kiinnostuneet henkilöt muodostavat kuitenkin merkittävän riistatalouspalveluiden potentiaalisen asiakaskunnan. Lisäksi tämän joukon suhtautuminen riistatalouteen ja metsästykseseen sekä niistä kertoma viesti vaikuttaa ratkaisevasti siihen millaiseksi alan hyväksyttävyyden yhteiskunnassa muodostuu. On tutkitusti tiedossa, että metsästystä harrastava sukulainen tai tuttava on edelleenkin kansalaisten tärkein tietolähde metsästysasioissa.

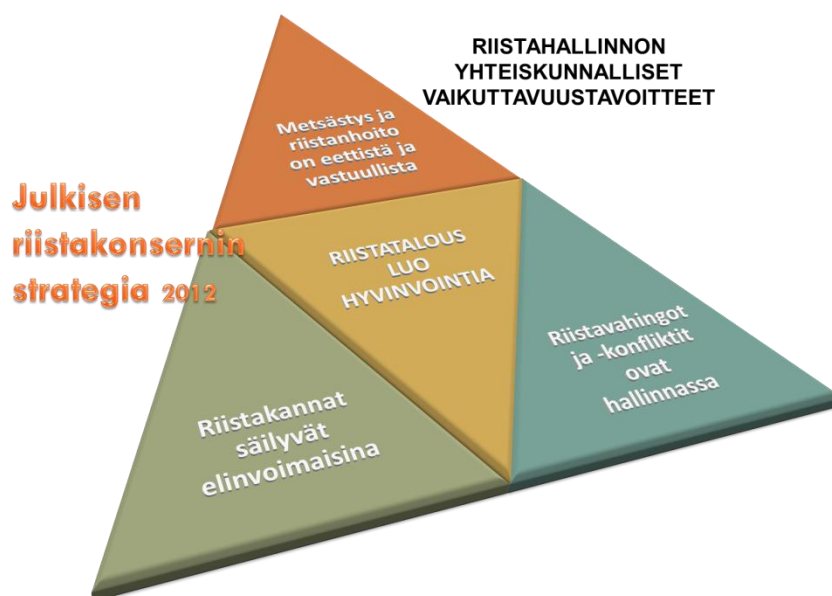
Valtiontalouden kestävyysvajeen korjaaminen tulee edellyttämään myös menoleikkauksia. Tämä tarkoittaa kaikkien valtion talousarvion momenttien menokohtien kriittistä tarkastelua. Valtion tuottavuusvaatimukset edellyttävät kaikkien virastojen ja laitosten toiminnan tehostamista ja keskittymistä ydintehtäviin. Valtionhallinnon rakenteelliset ja organisatoriset uudistukset jatkuvat, jotta leikkaukset ovat mahdollisia ilman vaikuttavuuden heikentymistä. Nämä organisatoriset muutokset koskevat myös julkisen riistakonsernin toimijoita.

Suomen riistakeskuksen osalta valtiontalouden vaikuttavuus- ja tuottavuusohjelma merkitsee sitä, että vakituisia henkilöstöresursseja ei voida lisätä ja valtion yleisavustukseen saadaan lähivuosina korkeintaan inflaatiota vastaava korotus.

1.2. VAIKUTTAMINEN TOIMIALAN VAIKUTTAVUUSTAVOITTEISIIN

Riistapolitiikan strategisen suunnittelun tehostamiseksi maa- ja metsätalousministeriö on kutsunut ne organisaatiot, jotka ovat ministeriön tulosohjauksessa ja joiden toiminta koskee riistataloutta tai tukee sitä muutoin, julkisen riistakonsernin osaksi. Suomen riistakeskus on merkittävä julkisen riistakonsernin toimija.

Julkisen riistakonsernin yhteiskunnalliset vaikuttavuustavoitteet:



Julkisen riistakonserni vastaa riistakantojen elinvoimaisuudesta, turvaa riistavaran monipuolisen ja kestävä käytön sekä yhteen sovittaa riistatalouteen liittyviä erilaisia odotuksia.

Julkisen riistakonsernin vuoteen 2016 ulottuvat strategiset päämäärät ovat:

1. Vahvistamme riistataloutta osana ekosysteemipalveluja ja luonnon monimuotoisuuden säilyttämistä
2. Edistämme riistatalouden moninaisten hyvinvointivaikutusten tunnistamista ja arvostusta
3. Turvaamme luotettavan, ajantasaisen ja yhteiskäyttöisen riistatiedon riistatalouden perustaksi
4. Toimimme avoimesti ja aktiivisesti kansallisten ja kansainvälisten kumppaneiden ja sidosryhmien kanssa
5. Toimintatapamme ovat vaikuttavia, taloudellisia, asiakaslähtöisiä ja ennakoivia ja huolehdimme omasta jatkuvasta kehitymisestämme

Suomen riistakeskus on julkisen riistakonsernin keskeisin toimija ja siksi osaltaan vastuullinen julkisen riistakonsernin yhteiskunnallisten vaikuttavuustavoitteiden saavuttamisesta.

Organisaatioiden tuloksellisuuden peruskriteerit muodostuvat yhteiskunnallisesta vaikuttavuudesta ja toiminnallisesta tuloksellisuudesta (kohta 2.1).

Tavoitteiden asettaminen liittyy valtionhallinnon vaikuttavuus- ja tuloksellisuusohjelmaan sekä tulosohjauksen kehittämiseen.

Tulosprisma ja Vatu-ohjelman käsitteet



Vaikuttavuus kuvaa toiminnan tavoitteeksi asetettujen yhteiskunnallisten tilojen aikaansaamisen astetta eli toiminnan ja suoritteiden vaikutusta kansalaiseen ja yhteiskuntaan suhteessa vaikutuksille asetettuihin tavoitteisiin.

Yhteiskunnalliset vaikuttavuustavoitteet on asetettu yhteisesti koko julkiselle riistakonsernille. Vaikuttavuuden mittaamisesta vastaa konsernin johtoryhmä strategia- ja ennakointiryhmän tuella.

Suomen riistakeskuksen vaikuttavuustavoitemittaristo, jotka on johdettu julkisen riistakonsernin tavoitteista, on esitetty liitteen 1 taulukossa 1.

1.3. SUOMEN RIISTAKESKUKSEN STRATEGIA

Visio

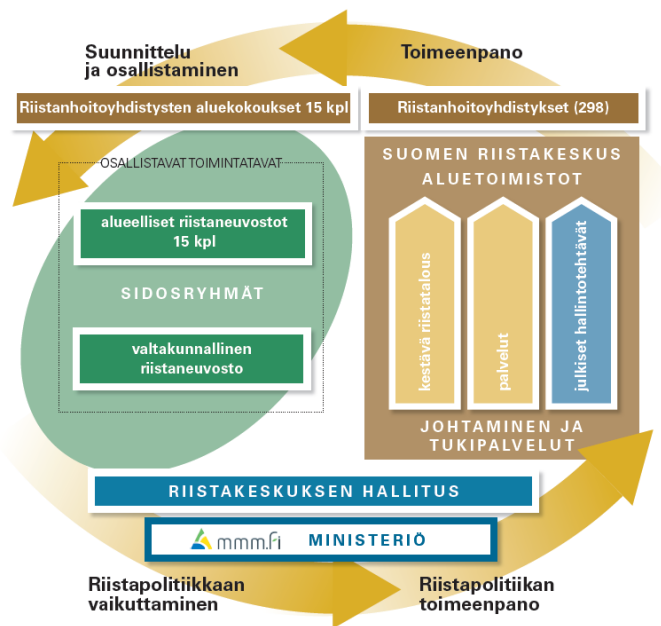
Hyvinvointia luonnosta – olemme riistan kestävästä käytöstä, hoidosta ja suojelusta edelläkävijä.

Perustehtävä

Suomen riistakeskus edistää kestävästä riistataloudesta, tukee riistanhoitoyhdistysten toimintaa ja huolehtii riistapolitiikan toimeenpanosta sekä vastaa sille säädettyistä julkisista hallintotehtävistä.

Suomen riistakeskus tukee vuorovaikutteista riistapolitiikan valmistelua:

Riistapolitiikan kaksi toimintalinjaa



Strategiset päämäärät

Suomen riistakeskuksen toiminnan vaikuttavuustavoitteet:

- 1) Riistatalous luo hyvinvointia
- 2) Riistakannat säilyvät elinvoimaisina
- 3) Riistavahingot ja -konfliktit ovat hallinnassa
- 4) Metsästys ja riistanhoito ovat eettistä ja vastuullista

set menestystekijät

Kriittiset menestystekijät

Päämäärien saavuttamiseksi:

- Varmistamme metsästäjien vapaaehtoistyön sekä riistanhoitoyhdistysten ja riistaneuvostojen toiminnan jatkuvuuden.
- Vahvistamme rooliaamme riistahallinnon asiantuntijana ja objektiivisena julkishallinnon toimijana
- Turvaamme riistahallinnon taloudelliset toimintaedellytykset ja kustannustehokkuuden.
- Toimimme avoimesti ja aktiivisesti kansallisten ja kansainvälisten kumppaneiden kanssa.
- Henkilöstömme on sitoutunutta, osaavaa ja voi hyvin

Ydin- ja tukiprosessit

Riistakeskuksen toiminta koostuu seuraavista pääprosesseista:

Julkiset hallintotehtävät

Riistakeskus hoitaa sille säädetyt julkiset hallintotehtävät.

Kestävä riistatalous

Riistakeskus ja sen riistaneuvostot valmistelevat sidosryhmät osallistaen riistaeläinkantojen hoitosuunnitelmat ja niiden päivitykset. Hoitosuunnitelmat ovat pohjana yhteiskunnan riistapolitiikalle ja valmisteltujen hoitosuunnitelmien tueksi laaditaan myös käytännön toimenpideohjelmiä. Riistakeskus ohjaa ja tukee yhteistyössä riistakonsernin muiden toimijoiden kanssa vapaaehtoisia riistalaskijoita ja jalostaa tiedon käyttökelpoiseksi riistavaratiedoksi asiakkaille sekä riistahallinnon suunnittelutarpeisiin. Riistaeläinkantojen vuotuisen verotuksen suunnittelulla varmistetaan riistakantojen kestävä käyttö ja tuetaan riistavahinkojen torjuntaa. Kestävän ja vastuullisen metsästyksen edistäminen ja aktiiviset toimet riistavahinkojen estämiseksi mahdollistavat elinvoimaisten riistaeläinkantojen säilyttämisen. Riistakeskus edistää kestävästä riistataloutta toteuttamalla ja tukemalla riistaeläinkantojen ja elinympäristöjen hoidon innovaatiohankkeita.

Palvelut

Asiakkaiden palvelutoiminta tuottaa vastauksia kansalaisten kysymyksiin ja neuvoo ratkaisuja riistaongelmiin. Metsästäjäpalvelu tuo metsästäjävalmennuksen metsästäjien ulottuville ja tuottaa lakisääteiset (yhteistyössä Julkiset hallintotehtävät -prosessin kanssa) ja muut palvelut riistanhoitomaksun maksaneille metsästäjille ja varmistaa heille riittävät tiedot eettiseen ja vastuulliseen metsästyksen. Uusien metsästäjien palvelu huolehtii metsästäjiksi aikoville tarkoitetuista palveluista, kuten tutkinnon oppimateriaalin tuotannosta ja ajantasaisuudesta, ja myös asianmukaisen nuorisotoiminnan edistämisestä. Riistanhoitoyhdistysten ja niiden tuottaman vapaaehtoistyön tukemisella pyritään säilyttämään suomalaisen riistahallinnon omatoiminen ja sitoutunut perusta.

Strategiatyö, johtaminen, viestintä ja tukipalvelut

Strategiatyö ja palveleva johtaminen suuntaavat riistakeskuksen ydinprosessit ja vapaaehtoistyön strategisesti tärkeisiin tavoitteisiin ja antavat niille toimintaresurssit. Ulkoinen ja sisäinen viestintä tukee kaikkien toimintaprosessien viestintää yleisölle, asiakkaille ja henkilöstölle. Tukipalvelut tuottavat ydinprosesseille infrastruktuurin sekä henkilöstö- ja taloushallinnon palvelut toimia tehokkaasti riistakeskuksen maakuntiin hajautetussa toimintaympäristössä.

Suomen riistakeskuksen toimintaprosessien ja tietojärjestelmien kehittäminen tapahtuu projekteina. Myös ydinprosessien suurimmat kehitystoiminnat hoidetaan projekteina.

2. Vuosien 2015 - 2018 TULOSTAVOITTEET

2.1. TOIMINNALLISET TAVOITTEET

Maa- ja metsätalousministeriö tulohjaa Suomen riistakeskusta. Ministeriön ja riistakeskuksen voimassa oleva tulossopimus koskee vuosia 2013 - 2015.

Tulossopimuksessa on määritelty **merkittävät yhteiskunnallista vaikuttavuutta tukevat toimenpiteet** sekä sovittu toiminnan onnistumisen mittaamistavasta. Toiminnan yhteiskunnallista vaikuttavuutta mitataan koko julkisen riistakonsernin yhteisellä vaikuttavuusmittaristolla.

Tulossopimuksen toteutumisesta ja tarkemmista vuotuisista toiminnallisista tavoitteista keskustellaan kahdesti vuodessa järjestettävissä tarkistusneuvotteluissa. Niiden pohjalta tarkemmat toiminnalliset tavoitteet ja toimenpiteet kirjataan vuosittaiseen toiminta- ja taloussuunnitelmaan, jonka maa- ja metsätalousministeriö vahvistaa samalla, kun se päättää valtionosuuden myöntämisestä riistakeskukselle.

Toiminnallinen tuloksellisuus

Palvelukyky kuvaa asiakaspalvelun toimivuudelle ja laadulle asetettujen tavoitteiden toteutumisen astetta.

Tuottavuus on panosten ja tuotosten suhde, kun panokset ilmaistaan tuotannontekijöinä.

Taloudellisuus on tuotosten ja panosten suhde, kun panokset ilmaistaan rahana.

Suomen riistakeskuksen toiminnallisen tuloksellisuuden mittaristo on esitetty liitteessä 1 seuraavasti: Mittaaminen perustuu taulukon 2 suoritteisiin. Suoritteiden laadun mittaristo on taulukossa 3, taloudellisuuden mittarit taulukossa 4 ja tuottavuuden mittarit taulukossa 5.

Voimavarojen hallinta ja aikaansaannoskyky

Aikaansaannoskyky kuvaa organisaation, työyhteisön ja henkilöstön kykyä aikaansaada tuloksellisuutta.

Suomen riistakeskuksen aikaansaannoskyvyn mittaristo on kuvattu liitteen 1 taulukossa 6.

Suomen riistakeskuksen henkilöstövahvuus ja tavoiteltu jakautuminen pääprosesseittain vuosina 2013 - 2015 ja jakautuminen rahoituslähteittäin on esitetty liitteen 1 taulukosta 6.

Suunnitelma/arvio henkilöstömäärän kehityksestä on seuraavassa taulukossa.

Arvio henkilöstön kehityksestä	2011	2012	2013	2014	2015	2016	2017	2018
Vakanssit, vakituinen henkilöstö	62	62	62	62	62	62	62	62
Täytettynä vuoden alussa	60	60	62	62	62	62	62	62
<i>Vapautuu (eläk. ym)</i>	-1			-2	-3	0	-6	-1
<i>Vapautuu (rakennemuutos)</i>	-2		-1					
<i>Rekrytointi vakansseihin</i>	3	2	1	2	3	0	6	1
Täytettynä vuoden lopussa	60	62	62	62	62	62	62	62
<i>Vakansseja vapaana</i>	2	0	0	0	0	0	0	0
Projektihenkilöstö	12	12	12	12	12	14	14	15
Henkilöstö yhteensä	72	74	74	74	74	76	76	77

2.2. KESKEISET KEHITTÄMISTAVOITTEET JA INVESTOINTIHANKKEET

- Tukipalveluiden tehostaminen tietojärjestelmiä ja sähköistä asiointia kehittämällä, vapautuvien resurssien siirto ydintoimintoihin
- JHT-toimintojen tehostaminen lainsäädäntöä kehittämällä, resursseja vapautuu edistämistehtäviin
- Toimitilaohjelmalla säästöjä kiinteisiin kustannuksiin
- Sähköisen asioinnin ja konsernin yhteisten tietojärjestelmien kehittäminen – tietojärjestelmähankkeet
- Riistanhoitoyhdistysten toimintaedellytysten turvaaminen – mm. taloudellisten voimavarojen kehityksestä huolehtiminen ja tukipalveluiden kehittäminen

2.3. MERKITTÄVÄT PROSESSIEN TAI TULOSYKSIKKÖJEN TAVOITTEET TAI TEHTÄVÄT

Strategiatyö ja johtaminen

Suomen riistakeskuksen prosessiorganisaatiota päivitetään ja kehitetään strategiaa vastaavaksi. Prosessien ja prosessitiimien toimintaa ohjataan BSC-järjestelmällä ja prosessien onnistumista (laatu ja tehokkuus) mitataan. Erityistä painoa annetaan riistanhoitoyhdistysten tukiprosessille.

Suomen riistakeskuksen toiminnan tehokkuutta ja laatua mitataan seurantajärjestelmällä. Henkilöstöstrategian keskeisenä tavoitteena on työtyytyväisyyden korkea taso sekä osaamisen kehittäminen ja suuntaaminen tukipalveluista ydinprosesseihin.

Suomen riistakeskus kehittää viestintää niin, että Suomen riistakeskus tunnetaan riistatalouden objektiivisena asiantuntijaorganisaationa ja puolueettomana julkisten palveluiden tuottajana

Suomen riistakeskus osallistuu julkisen riistakonsernin strategiatyöhön ja päivittää omaa strategiaansa sekä terävöittää osuuttaan konsernin yhteiskunnallisten vaikuttavuustavoitteiden saavuttamiseksi. MMM:n kanssa käytävää tulosohjausprosessia kehitetään edelleen ja valmistellaan seuraava kolmivuotissopimus allekirjoitettavaksi vuonna 2016.

Henkilöstöstrategian toimenpiteitä jalkautetaan tavoitteena vahvistaa riistakeskuksen asemaa asiantuntijalaitoksena. Painopisteinä ovat työhyvinvointi, osaamisen kehittäminen ja henkilöstöressurssien vapauttaminen tukiprosesseista ydintoimintoihin.

Suomen riistakeskus osallistuu ja pyrkii aktiivisesti mukaan asiantuntijaroolissa sellaisiin kansainvälisiin, valtakunnallisiin ja alueellisiin valmistelu- ja suunnitteluryhmiin, joiden työllä on vaikutusta riistatalouteen.

Suomen riistakeskus kehittää ja seuraa riistaneuvostojen toimintaa niin, että ne toimivat aktiivisesti omassa roolissaan osana strategista suunnittelua sekä hoitosuunnitelma- ja verotussuunnitteluprosessia. Riistaneuvostojen toimintaa tuetaan ja jatkuvuus turvataan huolehtimalla, että agendalle tulee valmisteltuja, strategisesti ja riistapoliittisesti merkityksellisiä asioita. Tämän vuoksi riistakantojen hoitosuunnitelmien laatimis- ja päivitystyöhön on varattava riittävästi resursseja.

Riistanhoitoyhdistysten toiminnan tukemisen ja kehittämisen edellyttämästä määrärahakehityksestä (ym.) vastataan.

Noudatetaan vuonna 2012 laadittua Suomen riistakeskuksen kansainvälisyysstrategiaa.

Julkiset hallintotehtävät

Julkiset hallintotehtävät -prosessin laajimman tehtäväkokonaisuuden muodostavat metsästyslaissa (615/1993) sekä riistanhoitomaksusta ja pyyntilupamaksusta annetussa laissa (616/1993) säädetyt tehtävät. Näitä julkisia hallintotehtäviä ovat muun muassa pyyntiluvanvaraisten riistaeläinlajien pyyntilupiin sekä riistaeläinlajien ja ns. rauhoittamattomien eläinlajien rauhoituksesta poikkeamiseen liittyvät lupahallintotehtävät. Lupahallintotehtävien osalta strategisena tavoitteena on, että laadukkaat hallintopäätökset tehdään ilman aiheetonta viivytystä.

Myös metsästäjärekisterin pitäminen sekä metsästäjien ryhmävakuutuksen ja nimittämiensä riistanhoitoyhdistysten toimihenkilöiden tehtävien hoitamiseen liittyvän riittävän vakuutusturvan hankkiminen ja voimassa pitäminen ovat osa tehtäväkokonaisuutta. Lisäksi Julkiset hallintotehtävät -prosessi vastaa riistanhoitoyhdistysten metsästyksenvalvojien sekä metsästäjätkinon vastaanottajien ja ampumakokeiden vastaanottajien sekä riistavahinkolain (105/2009) 25 §:ssä tarkoitetuissa maastotarkastuksissa toimivien riistanhoitoyhdistysten edustajien nimittämisestä, ohjauksesta ja valvonnasta. Edellä tarkoitettujen tehtävien osalta strategisena tavoitteena on, että hallinnolliset palvelut toteutetaan asiakaslähtöisesti ja niitä kehittäen.

Keskeiset toimenpiteet strategisten tavoitteiden toteuttamiseksi ovat:

- kehitetään edelleen julkisten hallintotehtävien työnjakoa ja toiminnan organisointia sekä osaprosesseja ja niiden dokumentointia, mukaan lukien aktiivinen osallistuminen lainsäädännön kehittämiseen hallinnollisen taakan vähentämiseksi
- huolehditaan lainsäädännön ajantasaisesta täytäntöönpanosta ja ohjeistuksesta niin prosessin sisällä kuin yhteistyössä riistanhoitoyhdistysten kanssa
- kehitetään asiakaspalvelua ottamalla huomioon asiakkaiden tarpeet ja palautteet sekä varmistetaan toiminnan riippumattomuus ja hyvän hallinnon periaatteiden noudattaminen
- tiedotetaan aktiivisesti julkisista hallintotehtävistä
- kehitetään julkisten hallintotehtävien tarvitsemia tietojärjestelmiä sekä samalla tehostetaan tiedonkeruuta ja tiedonhallintaa sekä raportointimenettelyitä
- kiinnitetään erityistä huomiota riistanhoitoyhdistysten metsästyksenvalvonnan toteuttamiseen ja sen kehittämiseen yhteistyössä metsästyksen valvonnasta vastaavien viranomaisten kanssa

Kestävä riistatalous

Hoitosuunnitelmaprosessi

Suomen riistakeskus huolehtii MMM:n tulosohjauksen kautta riistaeläinkantojen ja niiden elinympäristöjä koskevien hoitosuunnitelmien valmistelusta ja päivittämisestä sekä sidosryhmien osallistamisesta valmisteluprosesseissa. Valmistuvien hoitosuunnitelmien tueksi laaditaan suunnitelmakohtainen käytännön toimenpideohjelma, joka ohjaa riistakeskuksen toimintaa, edistää ulkopuolisen rahoituksen hankkimista ja terävöittää raportointia ja toteutumisen seurantaa.

Hoitosuunnitelmat laaditaan joko yksi- tai kaksivuotisina projekteina ja niihin liitetään tarvittaessa (muuttavat lajit) myös kansainvälinen toimintaosio.

Riistatietoprosessi

Riistatietoprosessi on riistakonsernin yhteinen prosessi, minkä vuoksi konsernin sisäistä yhteistyötä ja tietojärjestelmiä on kehitettävä ja parannettava siten, että riistatieto (kanta-, saalis- ja vahinkotiedot) on asiakkaiden käytössä mahdollisimman ajantasaisesti.

Konsernin yhteisen riistatietokannan (saalis- ja raportointitietojärjestelmä) kehittämistä jatketaan ja konsernin tietojärjestelmät sovitetaan yhteen sen kanssa. Hankkeen päätavoite on riistatiedon keruun aktivointi. Yhteistyössä riistantutkimuksen kanssa kehitetään metsästysoikeuden haltijoille työkaluja, joiden avulla riistatietoa voidaan soveltaa käytännönläheisesti paikallistason riistapäätösten teossa ja metsästyksen säätelyssä.

Kehitetään ja vakiinnutetaan sähköistä riistatiedon keruuta ja jakamista asiakasnäkökulmasta riistakonsernin yhteishankkeina:

- sähköiset havainnonkeruujärjestelmät (Tassu, Sorkka)
- pyyntilupien sähköiset saalisilmoitukset

- o kolmiolaskentoihin ja saalistilastointiin liittyvät verkkopalvelut

Riistakantojen verotussuunnittelu

Suomen riistakeskus ottaa suunnittelujaksolla käyttöön yhtenäiset suunnittelujärjestelmät hirven, valkohäntäpeuran ja suurpetojen verotussuunnittelussa. Erityisesti kehitetään hirvieläinten rakenteellisen verotuksen ohjausmenetelmiä, jotta voidaan turvata kantojen biologinen monimuotoisuus. Verotussuunnittelu on osallistuttavaa sekä metsästäjien ja vahingonkäräjien että muiden intressiryhmien suuntaan. Alueelliset riistaneuvostot vastaavat alueiden sidosryhmäkuulemisista.

Kestävä metsästy

Suomen riistakeskus osallistuu metsästyslain 37 ja 38 §:n mukaiseen riistaeläinten metsästysrajoitusten valmisteluun aktiivisesti yhdessä maa- ja metsätalousministeriön kanssa. Rajoitustarpeita arvioidaan vuosittain lajikohtaisesti käytettävissä olevan, tuoreimman riistatiedon ja hoitosuunnitelmien tavoitteiden perusteella.

Suomen riistakeskus ohjaa metsästäjiä ja metsästysoikeuden haltijoita kestävän ja eettiset näkökohdat huomioivaan metsästykseseen. Vaikutuskanavina käytetään Metsästäjä -lehteä ja sähköisiä medioita kaikille metsästäjille suunnatussa ohjauksessa ja neuvonnassa. Lisäksi kehitetään konkreettisia yhteistoimintamuotoja metsästyksen valvonnasta vastaavien viranomaisten kanssa, jotta laitonta tappamista pystytään vähentämään.

Metsästysoikeuden haltijoita ohjataan riistakeskuksen aluetoimistojen kautta säännöllisesti ja päätöksen teon kannalta oikeaan aikaan sähköisten seurakirjeiden muodossa. Metsästäjien ja seurojen omaehtoinen metsästyksen säätely pyritään saamaan yhtenäiseksi toimintatavaksi koko valtakunnassa.

Riistavahingot

Riistavahinkojen ennaltaehkäisyateriaalin jakelu järjestetään toiminta-alueiden kautta. Tuotetaan asiakkaille vahinkomuotokohtaiset torjuntaohjeet ja järjestetään torjuntamateriaalirekisterin toteuttaminen ja ylläpito.

Riistavahinkojen ennaltaehkäisy menetelmien kehittämissyhteistyötä vahingonkäräjien, tutkimuslaitosten, yliopistojen ja Laitalan toimipisteen kanssa jatketaan. Osallistutaan SRVA-toiminnan yhteistyöhön.

Riistatalouden edistäminen ja innovaatiohankkeet

Tuetaan ja kehitetään metsästäjien perusriistanhoitoa luomalla ns. hyvän riistanhoidon suositukset sähköisen tietopankin välityksellä.

Kehitetään suunnittelujärjestelmä erillisrahoitteisten (MMM ja muut rahoittajat) kansallisten hankeideoiden ja hankkeiden hallintaan, jotta kokonaisuus hahmottaminen, resurssien hallinta ja toiminnan suunnitelmallisuus kehittyvät. Luodaan toimivien roolitusten, suunnitteluprosessien ja taloushallinnon kautta järjestelmä, joka kannustaa ja ohjaa alueita hankkimaan enenevässä määrin ulkopuolista rahoitusta kehityshankkeiden toteuttamiseen. Kehitetään hanketoiminnalle myös tilaaja-tuottaja -malli, jonka avulla hankkeiden toteuttajakenttää voidaan laajentaa.

Osallistutaan riistakonsernin yhteiseen Metsäpeuran siirtoistutus -hankkeeseen osatoimijana, mikäli hanke saa rahoituksen.

Suunnittelukauden aikana luodaan myös kansainvälisten hankkeiden suunnittelujärjestelmä.

Kotiseutukosteikko Life+ -hankkeen toteuttamisesta ja loppuunsaattamisesta huolehditaan ja valmistellaan uusi Life+ -rahoitteinen hanke. Toimintakauden kansainvälisen hanketoiminnan

painopisteitä ovat metsäkanalintujen elinympäristöjen hoidon kehittäminen osana metsätalouden toimenpiteitä (Life+ ”Taiga Grouse 2015”) ja kansainvälisen taigametsähanhikannan hoitosuunnitelman valmistelu.

Luodaan suuntaviivat ja toimintaperiaatteet riistatalouden yleisen edun valvomiseksi organisaation eri tasoilla. Tärkeitä kysymyksiä ovat muiden muassa NATURA-ohjelman ja luonnonsuojelulain toimenpanon vaikutukset sekä erilaisten YVA-lain piirissä olevien hankkeiden riistatalousvaikutusten selvittäminen YV-arvioinneissa.

Selvitetään yhteistyössä riistanhoitoyhdistysten kanssa mahdollisuudet ulottaa hanketyötapa myös osaksi riistanhoitoyhdistysten toimintaa.

Palvelut

Asiakaspalvelut

Kansalaisten riistallisiin ja metsästystä käsitteleviin kysymyksiin ja ongelmiin vastataan yhden kontaktin periaatteella asiakasneuvojen muodostamassa palveluringissä.

Ylläpidetään ja kehitetään edelleen puhelun- ja viestinsiirtojärjestelmää palvelutiimin sisällä sekä asiantuntijoille ja ylläpidetään informaatiopalvelua. Kehitetään edelleen yleisöpalvelun seurantajärjestelmää, johon rekisteröidyt neuvontatapahtumat, eli kysymykset ja vastaukset, toimivat pohjana FAQ-järjestelmälle. Samoin ylläpidetään ja kehitetään sisältöä kotisivuille ja sosiaaliseen mediaan.

Uuden metsästäjän palvelut

Uuden metsästäjän palveluiden tehtävänä on huolehtia metsästäjäksi aikovien ”polun alkutaipaleesta asiansa osaaviksi metsästäjiksi” ja riittävästä neuvonnasta internetissä sekä sosiaalisessa mediassa. Samoin koordinoidaan ja ohjataan (riistanhoitoyhdistysten) nuorisotyötä ja huolehditaan nuorisotoimintamateriaalin tuottamisesta.

Huolehditaan, että koko maassa järjestetään riittävä määrä metsästäjäutkintoon valmentavia kursseja ja utkintotilaisuuksia (JHT) ja että metsästäjäutkintoon valmentava koulutusmateriaali on ajantasaista. Huolehditaan koulutuksesta ja tuesta utkinnon kouluttajille yhteistyössä JHT-prosessin kanssa.

Vuonna 2014 - 2015 uudistetaan metsästäjäutkinto vuonna 2012 laaditun aikataulun ja suunnitelman mukaisesti samalla uudistaen metsästäjäutkintoa varten olevaa koulutusta ja sen oppimateriaalia.

Metsästäjäpalvelut

Osaprosessi sisältää ne palvelut, jotka tuotetaan samanlaisina kaikille metsästäjille. Huolehditaan metsästäjille mm. vuosittain ajantasaiset tiedot ja ohjeet eettisesti oikeanlaisesta metsästyksestä sekä päivitetty laki- ja riistatieto. Informaatio julkaistaan Metsästäjä -lehdessä sekä ylläpidetään sähköisessä mediassa.

Uudistetaan metsästäjien kouluttautumisen järjestelmää yhteistyössä vapaaehtoisten järjestöjen kanssa vuonna 2013 laaditun riistatalouden ja metsästyksen koulutusstrategian ja työnjaon mukaisesti.

Osallistutaan metsästäjärekisterin kehittämiseen yhdessä riistakeskuksen muiden prosessien kanssa kehittäen metsästyskorttijärjestelmää ja huolehditaan metsästäjärekisterin palveluiden kehittämisestä. Edistetään siirtymistä sähköiseen asiointiin, tietojen omatoimiseen päivitykseen ja metsästäjärekisterin tietojen kartuttamiseen.

Huolehditaan metsästäjävakuutuksen palveluista ja neuvonnasta yhdessä JHT:n kanssa.

Riistanhoitoyhdistysten tukiprosessi

Huolehditaan riistanhoitoyhdistysten toiminnan taloudellisten edellytysten säilymisestä ja kehittämisestä yhdessä strategia- ja johtamisprosessin kanssa.

Riistanhoitoyhdistysten ja vapaaehtoistyön tukeminen tapahtuu keskeisesti aluetoimistojen kautta.

Tuetaan riistanhoitoyhdistysten toiminnan omaehtoista kehittämistä.

Kehitetään ja ylläpidetään riistanhoitoyhdistysten ja riistakeskuksen yhteisiä tietojärjestelmiä sekä erityisesti huolehditaan toiminnanohjaajien jaksamisesta tehtävissään ja heidän työnsä kehittämisestä. Huolehditaan riistanhoitoyhdistysten tarvitseman koulutus- ja neuvontamateriaalin ajantasaisuudesta ja kehittämisestä yhdessä muiden prosessien kanssa, samoin kuin huolehditaan riistanhoitoyhdistysten taloushallinnon tuesta ja kehitetään riistanhoitoyhdistyksille tilitoimistotyypisiä taloushallinnon palveluita.

Huolehditaan nopeista ja kustannustehokkaista materiaalitoimituksista riistanhoitoyhdistyksille sekä huolehditaan toiminnanohjaajien ja muiden toimihenkilöiden sekä yhdistysten uusien hallitusten jäsenten koulutuksesta.

Vuosittain järjestetään aluetoimistoittain kaikilla riistakeskuksen toiminta-alueilla riistanhoitoyhdistysten puheenjohtajille ja toiminnanohjaajille neuvottelu- ja koulutuspäivät sekä erilliset koulutuspäivät toiminnanohjaajille.

Kehitetään riistanhoitoyhdistyksille annettavaa asiantuntijaneuvontaa keskittämällä neuvontatehtävät aihealueittain erikoistuneille henkilöille.

Huolehditaan riistanhoitoyhdistyksiä palvelevasta mediaseurannasta ja viestintätuesta.

Tukipalvelut

Tukiprosessin strategisena tavoitteena on vapauttaa substanssien tuottajat asioista, joiden hallinta ei heidän osaltaan lisää organisaation tuottavuutta vaan, jotka sitovat aikaa ja vievät resursseja ydinprosesseilta.

Tukipalvelujen tuottavuutta mitataan ensisijaisesti sillä, kuinka paljon työpanosta voidaan siirtää organisaatiossa tukipalveluista ydinprosessien käyttöön. Tämä toteutetaan uusilla Internet-pohjaisilla järjestelmillä, järjestelmien tehokkaalla käyttökoulutuksella ja työajan käytön tehostamisella. Suunnittelukaudella voi tulla kyseeseen myös joidenkin tukipalvelujen ulkoistaminen.

Informaatiopalvelut

Tilasto- ja tietotuki

Tilasto- ja tietopalvelua kehitetään riistakeskuksen ja riistanhoitoyhdistysten toiminnan seurantaan ja kehittämiseen tarvittavien mittaus- ja tilastotietojen tuottamiseksi.

Infrastruktuuripalvelut

Toimitilat

Suomen riistakeskuksella on toimitilat jokaisella riistakeskusalueella.

Toimitilojen kehittämisen osalta on kaksi päälinjaa: On ajankohtaista toteuttaa riistakeskuksen keskustoimiston tilaratkaisut pääkaupunkiseudulla ja kehittää joistakin aluetoimistoista ns. suuraluetoimistoja, jotka sijainnillisesti ja liikenteellisesti voidaan määrittää keskeisiksi solmukohdiksi ja jonne esimerkiksi hajautettuna työskentelevät hanketyöntekijät voivat sijoittua.

Keskustoimiston toimitilojen osalta todennäköisin on vaihtoehto, jossa nykyisistä toimitiloista on suunnittelukauden alkaessa luovuttu ja uudet toimitilat on hankittu pääkaupunkiseudulta pääliikenneväylien välittömästä läheisyydestä.

Tietojärjestelmät

Erityisen haasteen ja mahdollisuuden suunnitelmakautena tulee muodostamaan julkisen riistakonsernin tietohallintostrategian toteuttamiseen osallistuminen ja toisaalta uusien sähköisten palvelujen kehittäminen myös riistanhoitoyhdistysten osalta.

Tietohallintostrategian linjauksia noudatetaan ja kauden loppupuolella valmistaudutaan siirtymään yhteisiin valtionhallinnon tuottamiin palveluihin mahdollisuuksien mukaan.

Metsästäjärekisteristä luodaan interaktiivinen järjestelmä, jossa metsästäjät voivat ylläpitää itse tietoaan ja joka toimii synkronissa riistakonsernin muiden sähköisten palvelujen kanssa. Sen mahdollistamana osallistutaan suunnittelukautena riistakonsernin saalis- ja raportointijärjestelmän toteuttamiseen.

Talous- ja henkilöstöpalvelut

Taloushallinto

Taloushallinnolla on sisäiset asiakkaat, joten painopiste on perustoimintojen hoitamisen sijasta taloudellisen informaation jakamisessa ja raportoinnissa johdon tarpeisiin on-line periaatteella. Taloushallinto hoidetaan hajautettuna palveluna Internet -pohjaisella ohjelmistolla, jolloin sen osa-alueita ja toimintoja hoidetaan eri henkilöiden toimesta eri toimipisteistä.

Kustannuseuranta toteutuu suoraan taloushallinto-ohjelmistossa. Prosessien ja projektien kustannukset koostuvat myös työajankäytön seurannan ja yleiskustannusten kohdentamisen perusteella.

Riistanhoitoyhdistysten varainjako ja maksatus hoidetaan suunnitelmakaudella uudistetun mallin pohjalta Suomen riistakeskuksen toimesta.

Henkilöstöhallinto

Henkilöstöhallinnon osaprosessi tuottaa henkilöstöhallinnon sekä osaamisen kehittämisen sisäiset palvelut.

Osaamisen kehittämisessä tunnistetaan millaista osaamista henkilöstöllä on ja millaista osaamista organisaatio tulevaisuudessa tarvitsee. Tarpeet jalkautetaan tiiviin kehityskeskustelukäytännön avulla.

Työhyvinvoinnin toimintasuunnitelma päivitetään vuosittain tehtävän työhyvinvointikyselyn tulosten perusteella.

Tulosityksiköt

Viestintä ja Metsästäjä/Jägaren -lehdet

Viestinnän pitkän aikavälin tavoitteet ovat:

- tekee tunnetuksi julkisen riistakonsernin strategiaa ja yhteiskunnallisia vaikuttavuustavoitteita
- Suomen riistakeskuksen strategian ja toiminta-ajatuksen jalkauttaminen
- suomalaisen riistatalouden ja Suomen riistakeskuksen tunnetuksi tekeminen
- ydinprosessien viestin kirkastaminen ja vienti asiakkaille
- Suomen riistakeskuksen yhteisökuvan, brändin, vahvistaminen

Viestintä on toimintona funktio, joka liittyy kaikkiin Suomen riistakeskuksen prosesseihin. Prosessien omistajat ovat päävastuussa oman prosessinsa viestinnästä prosessinsa asiakkaille.

Prosessien omistajat tarvitsevat viestinnän onnistuneeksi toteuttamiseksi viestinnän tukipalveluita. Sisäinen ja ulkoinen viestintä on tästä syystä ymmärrettävä myös tukipalveluksi, jonka sisäisiä asiakkaita ovat prosessit ja niiden omistajat.

TTS-kauden tavoitteet ja tehtävät ovat:

- toteutetaan vuosittain laadittava viestintäsuunnitelma yhdessä ydinprosessien kanssa
- julkaistaan Metsästäjä ja Jägaren -lehtiä
- julkaistaan Riistan Vuoksi / För Viltet -sidoryhmäjulkaisua
- ylläpidetään ja kehitetään verkkoviestintää
- ylläpidetään ja kehitetään mediayhteyksiä
- ylläpidetään ja kehitetään sisäistä viestintää (hallitus, johto, riistaneuvostot ja henkilöstö)
- tuotetaan PR -toimintamateriaaleja ja julkaisuja sekä osallistutaan messuihin ja tapahtumiin
- tuotetaan viestintäpalveluja prosesseille ja alueille

Laitiala

Laitialan toimintakeskus osallistuu kestävän riistatalouden ydinprosessiin ja riistatalouden edistämisen osaprosessiin sisältyvään hyvän riistanhoidon suositusten laatimiseen. Laitialan alueen ympäristönhoidon mallikohteet korostavat metsästyksen ja riistanhoidon roolia osana kokonaisvaltaista luonnonhoitoa ja -suojelua. Monivaikuttaiset luonnonhoidon esimerkit, riistavahinkojen estämismenetelmien testaustulokset, SRVA tehtäviin erikoistuminen sekä pienpetojen pyyntimenetelmien kehittäminen hyödynnetään ulkoisten palveluiden sekä kestävän riistatalouden prosessien osana.

Laitiala osallistuu kansainväliseen yhteistyöhön vuonna 2012 laaditun kansainvälisystrategian linjausten mukaisesti.

Laitialan toimipiste voi osana sisäisiä palveluita tarjota toimitilat 3-5 henkilölle ja tilat lyhytaikaiseen majoitukseen sekä suhdetoiminta- ja kokouspalveluihin enimmillään 20 henkilölle.

Laaditaan suunnitelma Laitialan toimintakeskuksen toimintojen uudelleen organisoinnista ja sulauttamisesta riistakeskuksen muihin toimintoihin vuodesta 2017 alkaen.

3. TALOUDELLISET VOIMAVARAT

Suunnitelma TTS-kauden alkuosan voimavaroista perustuu vuonna 2012 tehtyyn riistanhoitomaksun korotukseen ja käyttösuunnitelmaan. Uusia korotuksia ei tule 2013 - 2015. Korotuksella pyritään vastaamaan kustannuspaineisiin:

- eduskunta edellytti riistahallintolain eduskuntakäsittelyn yhteydessä, että riistahallinnon paikallistason, riistanhoitoyhdistysten, toimintaresursseista huolehditaan ja jatkossa suhteellisesti suurempi osa määrärahoista ohjataan riistanhoitoyhdistyksille
- riistahallintolain uudistus lisäsi julkisten hallintotehtävien vaatavuutta ja niihin tarvittavan työpanoksen määrää. Tästä syystä riistakeskuksen kehittäminen kansainväliseen toimintaan pystyväksi asiantuntijalaitokseksi edellyttää uudentyyppisen osaamisen rekrytointia luontaisen vaihtuvuuden niin salliessa. Tästä aiheutuu henkilöstökustannusten nousua, vaikka henkilöstömäärä säilyy ennallaan
- IT-järjestelmien uudistaminen tukipalveluiden tehokkuuden lisäämiseksi on välttämätöntä, jotta edellisessä kohdassa todettu uuden osaamisen rekrytointi olisi mahdollista

Suunnittelutaulukko on laadittu riistakeskuksen käynnistyshetken 62 vakinaisen vakanssin perusteella varautuen 4 % henkilökustannusten vuotiseen nousuun. Vuokrien osalta inflaatioksi on oletettu 2 %.

TTS-kauden loppuosan voimavarasuunnitelma on avoin ja sen suunnittelussa tulisi ottaa huomioon seuraavia muutostarpeita:

- riistanhoitoyhdistysten toimintaedellytysten kehittäminen on turvattava edelleen jatkuvalla reaaliosuuden kasvulla
- suurpetopolitiikan hoidon kasvaviin kustannuksiin on saatava lisääntyvää rahoitusta riistanhoitomaksuvarojen ulkopuolelta. Suurpetopolitiikan kustannuksia ei voida säilyttää nykyistä enempää metsästyksen harrastajien maksettavaksi
- hirvieläinkantojen hoito on sosioekonominen kokonaisuus. Pyyntilupamaksuvaroista on saatava lisääntyvää rahoitusta hirvieläinkantojen hoidon hallinnointiin
- jos riistakeskuksen toiminnan rahoituspohja laajenisi, tulisi mahdolliseksi metsästäjien koulutuspalveluiden ostaminen kansalaisjärjestöiltä tilaaja-tuottaja -periaatteella

Julkisen riistakonsernin yhteisiin IT-investointeihin tarvittaisiin lisäksi merkittävää rahoitusta muista lähteistä.

Taloudellisten voimavarojen kehitysarvio perustuu seuraavaan riistanhoitomaksuvarojen pääkohdittaiseen jakoon:

Valtionavustuksen jakautuminen	2013	2014	2015	2016	2017	2018
Kortin hinta	33	33	33	33	33	33
metsästäjämäärä	308700	308700	308700	308700	308700	308700
	2013	2014	2015	2016	2017	2018
Riistakeskus	6 601 000	6 725 000	6 825 000	6 825 300	6 825 300	6 825 300
Riistanhoitoyhdistykset	2 074 500	2 241 100	2 343 000	2 343 000	2 343 000	2 343 000
- Yhteiset tietojärjestelmät/ kehittäminen	491 500	303 000	183 400	160 700	160 700	160 700
Suomen Metsästysmuseumo	370 000	385 000	385 000	407 400	407 400	407 400
Riistakonsernin strategian toiminnallistaminen						
- riistakeskuksen hankkeet	350 000	283 000	247 200	247 200	247 200	247 200
- ministeriön hankkeet	300 000	250 000	203 500	203 500	203 500	203 500
Yhteensä	10 187 000	10 187 100	10 187 100	10 187 100	10 187 100	10 187 100

Arvio Suomen riistakeskuksen taloudellisista voimavaroista. Vuosien 2014 ja 2015 osalta kehitys perustuu maa- ja metsätalousministeriön kanssa tehdyn tulossopimuksen suuntaviivoihin, vuosien 2016 - 2018 osalta kyse on pelkästä arvauksesta. Riistanhoitomaksun korotusta ei ole laskelmassa ennakoitu.

	Budjetti 2013	Arvio 2014	Arvio 2015	2016	2017	2018
Varsinainen toiminta						
Tuotot, 1000 €						
Julkisten hallintotehtävien tuotot	200	200	202	202	202	202
Muut tuotot (hanketoiminnan yleistuotot)	138	153	169	185	191	191
Tuotot yhteensä	338	353	371	387	393	393
Kulut, 1000 €						
Henkilöstökulut						
Henkilöstön palkat	-2906	-3022	-3143	-3268	-3399	-3535
Luottamusmiesten palkkiot	-95	-96	-98	-100	-102	-104
Lakisääteiset henkilöstösivukulut	-971	-1010	-1050	-1092	-1136	-1181
Henkilöstökulut yhteensä	-3971	-4128	-4291	-4461	-4637	-4821
Poistot						
Muut kulut						
Palvelujen ostot	-2069	-2152	-2238	-2327	-2420	-2517
Vuokrat ja kiinteistökulut	-343	-350	-357	-364	-371	-379
Muut	-1005	-1025	-1045	-1066	-1088	-1109
Muut kulut yhteensä	-3417	-3526	-3640	-3757	-3879	-4005
Kulujäämä	-7050	-7301	-7560	-7831	-8123	-8433
Varainhankinta						
Tuotot Tiedotuslehdet ja varasto	1000	1040	1082	1125	1170	1217
Kulut Tiedotuslehdet ja varasto	-460	-478	-498	-517	-538	-560
Varainhankinta yhteensä	540	561,6	584,064	607,4266	631,7236	656,9926
Tuotto/kulujäämä	-6510	-6740	-6976	-7224	-7492	-7776
Sijoitus- ja rahoitustoiminta						
Tuotot	18	18	19	19	19	20
Omatoiminen kulujäämä	-6492	-6721	-6957	-7205	-7472	-7756
Yleisavustukset						
Valtion talousarviovarat						
Yleisavustus (mom. 30.40.50, rh)	6601	6725	6825	6825	6825	6825
+ Siirto edelliseltä vuodelta	0	109	113	-19	0	0
- Siirto seuraavalle vuodelle	109	113	-19	0	0	0
Tilikauden yli- / alijäämä	0	0	0	-399	-647	-931

	Budjetti 2013	Arvio 2014	Arvio 2015	2016	2017	2018
Hanketoiminta						
Tuotot: 1 000 €						
Hankerahoitus tuotot	1381	1519	1670	1837	2021	2021
Mom. 30.40.50, rh-maksu, kehittämishankkeet:						
Yleisavustuksella rahoitettavat	498	303	183	161	0	0
Erityisavustuksella rahoitettavat	350	283	247	247	247	247
Tuotot yhteensä	2229	2105	2100	2245	2268	2268
Kulut: 1 000 €						
Henkilöstökulut	922	1022	1128	1240	1277	1277
Muut kulut	1169	929	803	820	800	800
Yleiskulut	138	153	169	185	191	191
Kulut yhteensä	2229	2105	2100	2245	2268	2268

(Vuotta 2013 koskevat mittariluvut päivitetään toimintakertomusta laadittaessa vuosittain helmikuussa)

SUOMEN RIISTAKESKUS		LIITE 1				
Taulukko 1						
Vaikuttavuus						
Tavoite						
-kriittinen menestystekijä						
1. Riistatalous luo hyvinvointia		Mittari/ Arviointikriteeri	2012	2013	2014	2015
- Viestinnässä tuodaan esille riistatalouden arvoa hyvinvoinnin tuottajana	Hyvinvointi juttujen ja tiedotteiden määrä	Tavoite				
		Toteutuma				
2. Riistakannat säilyvät elinvoimaisena		Mittari/ Arviointikriteeri	2012	2013	2014	2015
- Hoitosuunnitelmatyö ja toimeenpano aktiivista	Hoitosuunnitelmatoimenpiteiden toteutusaste	Tavoite				
		Toteutuma	2			
- Riistaseurantojen riittävä aktiivisuus ja kattavuus	Riistakolmioiden määrä lasketut/kaikki	Tavoite	1233	1233		
		Toteutuma	66,6 %	71,1 %		
	Saalistiedon kattavuus	Tavoite	100			
		Toteutuma	73,3 %			
3. Metsästys ja riistanhoito on eettistä ja vastuullista		Mittari/ Arviointikriteeri	2012	2013	2014	2015
- Metsästys tapahtuu laillisesti ja turvallisesti	Tietoon tulleiden laittomasti tapettujen riistaeläinten määrä	Toteutuma				
	Metsästysonnettomuuksien määrä	Toteutuma	22			
- Eettiset ohjeet laaditaan ja niistä viestitään tehokkaasti	Eettisten ohjeistojen määrä	Tavoite		3	4	5
		Toteutuma	2			
	Ko. sivujen latauksien määrä kotisivuilla	Tavoite				
		Toteutuma				
4. Riistavahingot ja -konfliktit hallinnassa		Mittari/ Arviointikriteeri	2012	2013	2014	2015
- Sidosryhmien edustajat ovat tyytyväisiä vahinkoasioiden käsittelyyn ja osallistumismahdollisuuksiinsa	Riistaneuvostojen ja sidosryhmien tyytyväisyyskysely	Toteuma				
- Lupahallinto ja vahinkojen torjunta on toimivaa	Vahinkoperusteisten poikkeuslupien käsittelyaika	Toteutuma				
	Ennaltaehkäisevät toimenpiteet	Torjuntatoimet SRVA-toimet	1746			

Liite1: Taulukko 2

Tuloksellisuusmittarit

Suoritteet		2011	2012	2013	2014	2015
Prosessi/ Suoritteet						
Strategia ja johtaminen/Viestintä						
Annettujen lausuntojen määrä	Lausuntojen määrä	49	75			
Metsästäjä-lehden painosmäärä ja saavutettujen kontaktien määrä	Painosmäärä	2 200 000	2 200 000			
	Lukijamäärä					
	Lukuaika/lehti					
Nettikontaktien aktiivisuus	Kävijämäärä					
	Käytetty aika					
Tiedotteiden määrä	Tiedotteita					
JHT						
Lupapäätösten määrä lupatyypeittäin	Pyyntiluvat	178	150			
	Hirvieläinten pyyntiluvat	2522	1974			
	Luontodirektiivin poikkeusluvut	401	603			
	Lintudirektiivin poikkeusluvut	435	697			
	Muut luvat	472	416			
	Yhteensä	4008	3840			
Metsästäjäutukinnon suorittaneiden määrä	Henkilöiden kokonaismäärä	7001	6552			
	Joista naisia	18,5 %	20,0 %			
Palvelut						
Asiakaspalvelutapahtumien määrä	Puhelintapahtumat		3848			
	Sähköpostitapahtumat		750			
Riistanhoitomaksun maksaneet/ Rekisterissä olevat	Henkilömäärä metsästäjärekisterissä	371507	372828			
	Riistanhoitomaksun maksaneet	311853	308187			
	Maksaneiden osuus	84 %	83 %			
	Metsästäjien keski-ikä	50	49,5			
Metsästäjärekisterin palvelutapahtumien määrä	Palvelutapahtumat	23277	23738			
	Itsepalvelutapahtumat					
RHY-tukitapahtumat	Neuvottelupäivät					
	Osanottajien määrä niihin					
	Työtunnit rhy-neuvontaan					
Kestävä riistatalous						
Hoitosuunnitelma-toimenpiteet	Toimenpanoaste					
Työryhmäjäsennydet	Työryhmiä		95			
Sisäiset palvelut						
Materiaalipalvelu-tapahtumien määrä	Lähetyksiä		5740			

Liite 1: Taulukko 3

Laatu		2011	2012	2013	2014	2015
Prosessi/ Suoritteet						
Strategia ja johtaminen/Viestintä		2011	2012	2013	2014	2015
Lukijatytyväisyys (lukijatutkimus)	Metsästäjä Jägaren					
Nettisivujen käytettävyys	Arvosana					
Tiedotteiden läpimeno	Uutisten määrä					
Sidosryhmätytyväisyys	Arvosana					
JHT		2011	2012	2013	2014	2015
Lupapäätösten laatu lupatyypeittäin	Pyyntiluvat		0 %			
	Hirvieläinten pyyntiluvat		32 %			
Valitusten läpimeno- %	Luontodirektiivin poikkeusluvat		0 %			
	Lintudirektiivin poikkeusluvat		0 %			
	Muut luvat		50 %			
Metsästäjäutkinnon suorittaneiden tyytyväisyys	Metsästäjäutkinto					
Tyytyväisyys metsästäjävakuutukseen	Vakuutus					
Palvelut		2011	2012	2013	2014	2015
Asiakaspalvelutapahtumien laatu	Puhelintapahtumat					
(Asiakastytyväisyystutkimus)	Sähköpostitapahtumat					
Metsästäjäkurssin suorittaneiden tyytyväisyys	Metsästäjäkurssi					
Tyytyväisyys palveluihin (Asiakastytyväisyystutkimus)	Metsästyskortti ja maksaminen					
	Lehti					
RHY-tukitapahtumat (Rhy-kysely)	Neuvottelupäivät					
	Neuvontatapahtumat					
Kestävä riistatalous		2011	2012	2013	2014	2015
Sidosryhmätytyväisyys	Riistaneuvostot					
	Sidosryhmät					
Sisäiset palvelut		2011	2012	2013	2014	2015
Materiaalipalvelu-tapahtumien laatu (Rhy-kysely))	Palvelun arvosana					

Liite 1: Taulukko 4

Taloudellisuus		2011	2012	2013	2014	2015
Prosessi/ Suoritteet						
Kaikki prosessit						
Varsinaisen toiminnan kustannukset prosesseittain ja projekteissa, 1000 €	Strategia ja johtamien/viestintä KRT Palvelut JHT Sisäiset palvelut Hanketoiminta Yhteensä		2036,9 1460,3 786,4 1243,8 1361,5 1576,1 8465,0			
Strategia ja johtaminen/Viestintä		2011	2012	2013	2014	2015
Johtamisen yleiskustannus	Prosessin kokonaiskustannus, 1000 € Yleiskustannus-%		658,6 7,8 %			
Lehden nettokustannus	Nettokustannukset 1000 €/vuosi Kustannus, €/rh-maksun maksanut		874,8 2,84			
Nettisivujen kustannus	Kustannukset, 1000 € Kustannukset/kontakti, €		14,6			
JHT		2011 *)	2012	2013	2014	2015
Lupapäätösten kustannus lupatyypeittäin, €	Pyyntiluvat Hirvieläinten pyyntiluvat Luontodirektiivin poikkeusluvut Lintudirektiivin poikkeusluvut Muut luvat		101 161 403 201 268			
Metsästäjävakuutuksen kustannus	Kustannukset yhteensä, 1000 € Kustannukset/vakuutettu, €	208,3 0,67	206,3 0,67			
Metsästäjärekisterin hoidon kustannus	Yhteensä, 1000 € €/rekisteröity henkilö	165,1 0,44	178,5 0,48			
Palvelut		2011	2012	2013	2014	2015
Asiakaspalvelutapahtumien kustannus	Kustannukset yhteensä, 1000 € Kustannukset/tapahtuma, €					
Sisäiset palvelut		2011 *)	2012	2013	2014	2015
Materiaalipalvelutapahtumien tuotto/tapahtuma	Tuotto yhteensä, 1000 € Tuotto/ tapahtuma, €	36,8	-22,9 -4,03			
Sisäisten palveluiden kustannukset	Kulut yhteensä, 1000 € Yleiskustannus-%		1361,5 16,1 %			
Johtamisen ja tukipalveluiden yleiskustannus	Yleiskustannus, €/HTV		27300 23,9 %			
Tietotekniikan investoinnit	Yhteensä, 1000 € €/htv	67,6 940	309 4180			
Tietotekniikan käyttökulut	Yhteensä, 1000 € €/htv	83,7 1160	134,4 1810			
Toimitilakustannukset	Yhteensä, 1000 € €/ m2 €/ htv	280,1 93,4 3889	288,2 93,3 3895			
Matkakustannukset	Yhteensä, 1000 € €/htv	503,6 6996	457,7 6180			

Liite 1: Taulukko 5

Tuottavuus		2011	2012	2013	2014	2015
JHT						
Tuottavuus lupahallinnossa, päätöstä/HTV	Pyyntiluvat		840			
	Hirvieläinten pyyntiluvat		525			
	Luontodirektiivin poikkeusluvut		210			
	Lintudirektiivin poikkeusluvut		420			
	Muut luvat		315			
Palvelut		2011	2012	2013	2014	2015
Asiakaspalvelutapahtumien tuottavuus	Työnkäyttö yhteensä, htv Suorite/htv					
Sisäiset palvelut		2011	2012	2013	2014	2015
Materiaalipalvelutapahtumien tuottavuus	Työnkäyttö yhteensä, htv Suorite/htv		0,92			
			6239			

Liite 1: Taulukko 6

Aikaansaannoskyky		2011	2012	2013	2014	2015
Kaikki prosessit						
Henkilöstötietoja tilinpäätökseen						
Henkilötyövuosien määrä rahoituslähteittäin	Mom. 30.40.50 (rh-maksu)	61	62	62	62	62
	Mom. 30.40.50 erityisavustus	3	3	3	3	3
	Muu rahoitus	8	9	9	10	11
	Yhteensä	72	74	74	75	76
Henkilötyöpanoksen jakauma prosesseittain	Strategia ja johtamien		12 %	10 %	9 %	8 %
	Kestävä riistatalous		34 %	38 %	40 %	41 %
	Palvelut		16 %	17 %	18 %	19 %
	Julkiset hallintotehtävät		19 %	18 %	18 %	17 %
	Sisäiset palvelut		20 %	17 %	16 %	15 %
	Yhteensä		100 %	100 %	100 %	100 %
Henkilöstön ikä Jakauma luokkiin	Projekti osuus tästä		15 %	16 %	17 %	18 %
	Ikäryhmä					
	20 - 29	4 %	5 %			
	30 - 39	18 %	18 %			
	40 - 49	41 %	35 %			
	50 - 59	33 %	34 %			
	60 -	4 %	8 %			
Yhteensä	100 %	100 %				
Keski-ikä, vuotta	Naiset	50	51			
	Miehet	45	45			
	Kaikki	46	47			
Koulutustaso	Lisensiaatti tai tohtori	3 %	4 %			
	Korkeakoulututkinto	37 %	39 %			
	Opisto- / AMK -tutkinto	47 %	45 %			
	Ylioppilastutkinto	3 %	3 %			
	Keski- / peruskoulu	10 %	10 %			

	Yhteensä	100 %	100 %
Työsuhteen laatu	Pysyvä	62	62
	Määräaikainen	10	12
Työvoimakustannukset	Kokonaiskustannukset 1000 €/vuosi	4089,6	4278,4
	Kokonaiskustannukset 1000 €/htv	56,8	57,8
	Välilliset kustannukset % palkoista	27,9 %	26,8 %
Lähtövaihtuvuus	Lähtövaihtuvuus, %	6,8 %	2,7 %
Tulovaihtuvuus	Tulovaihtuvuus, %	5,5 %	5,6 %
Työkyvyttömyyseläkkeelle siirtymiset	Työkyvyttömyyseläkkelle, %	1,4 %	
Työterveyshuolto, bruttomeno ilman Kela-korvausta	Työterveyshuoltomenot, €/htv	439	453
Työhyvinvointi-indeksi	Työhyvinvointi-indeksi		13,3

Liite 2

SUOMEN RIISTAKESKUKSEN
TULOSSOPIMUS
2013-2015**Taloudelliset voimavarat**

Valtionavustuksen jakautuminen 2011 - 2016	2011	2012	2013	2014	2015
Kortin hinta	30	30	33	33	33
metsästäjä määrä	308700	308700	308700	310322	308700
Määräraha	2011	2012	2013	2014	2015
Riistakeskus	6 258 000	6 300 000	6 601 000	6 725 000	6 825 000
Riistanhoitoyhdistykset	1 708 000	1 852 000	2 074 500	2 250 000	2 343 000
- Yhteiset tietojärjestelmät/kehittäminen			491 500	320 000	183 400
Suomen Metsästysmuseum	369360	370000	370 000	385 000	385 000
Riistakonsernin strategian toiminnallistaminen					
- riistakeskuksen hankkeet	713 960	554000	350 000	283 000	247 200
- ministeriön hankkeet	184 680	185000	300 000	277 600	203 500
Yhteensä	9 234 000	9 261 000	10 187 000	10 240 600	10 187 100