

**SUOMEN RIISTAKESKUS  
TOIMINTA- JA TALOUSSUUNNITELMA 2014-2017**

## Sisältö

1. VUOSIEN 2014- 2017 STRATEGISET TAVOITTEET.....	2
1.1. PERUSTEHTÄVÄÄN VAIKUTTAVAT TOIMINTAYMPÄRISTÖN MUUTOSTRENDIT .....	2
1.2. VAIKUTTAMINEN TOIMIALAN VAIKUTTAVUUSTAVOITTEISIIN .....	3
1.3. TOIMINNALLISET LINJAUKSET .....	4
Visio .....	4
Toiminta-ajatus.....	5
Strateginen päämäärä .....	5
Toimintalinjat .....	6
Julkiset hallintotehtävät .....	6
Kestävä riistatalous.....	6
Palvelut .....	6
Strategiatyö, johtaminen, viestintä ja tukipalvelut .....	6
2. Vuosien 2014-2017 TULOSTAVOITTEET .....	6
2.1. TOIMINNALLISET TAVOITTEET .....	6
a) Yhteiskunnallinen vaikuttavuus .....	7
b) Toiminnallinen tuloksellisuus.....	7
d) Voimavarojen hallinta ja aikaansaannoskyky.....	7
2.2. KESKEISET KEHITTÄMISTAVOITTEET JA INVESTOINTIHANKKEET .....	7
2.3. MERKITTÄVÄT PROSESSIEN TAI TULOSYKSIKKÖJEN TAVOITTEET TAI TEHTÄVÄT.....	8
Strategiatyö ja johtaminen.....	8
Julkiset hallintotehtävät .....	8
Kestävä riistatalous.....	9
Riistatietoprosessi.....	9
Riistakantojen verotussuunnittelu.....	9
Kestävä metsästys.....	9
Riistavahingot .....	10
Riistatalouden edistäminen ja innovaatiohankkeet .....	10
Palvelut.....	11
Asiakaspalvelut: .....	11
Uuden metsästäjän palvelut:.....	11
Metsästäjäpalvelut .....	11
Riistanhoitoyhdistysten tukiprosessi .....	12
Tukipalvelut .....	12
Informaatiopalvelut .....	13
Infrastruktuuripalvelut.....	13
Talous- ja henkilöstöpalvelut .....	14
Tulosityksiköt .....	15
Viestintä ja Metsästäjä/Jägaren -lehdet .....	15
Laitiala .....	15
3. TALOUDELLISET VOIMAVARAT .....	16
LIITTEET 1. Kehittämiprojektit (tilanne 24.9.2012, päivitetään ennen MMM:öön toimittamista).....	18

# 1. VUOSIEN 2014- 2017 STRATEGISET TAVOITTEET

## 1.1. PERUSTEHTÄVÄÄN VAIKUTTAVAT TOIMINTAYMPÄRISTÖN MUUTOSTRENDIT

Riistaeläinkantojen runsauskehitys vaihtelee lajiryhmästä riippuen. Riistataloudessa tärkeimpien riistaeläinkantojen hyödyntäminen voidaan yleisesti säilyttää nykytasolla kantojen vaarantumatta. Moni riistaeläinlaji on kuitenkin uusimmassa Suomen uhanalaisuusraportissa listattu uhanalaiseksi.

Metsäkanalintujen kannat ovat elpymässä kantojen voimakkaasta alentumisesta. Karhun ja ilveksen kannat ovat vahvistuneet huomattavasti, joskin alueelliset vaihtelut ovat suuret. Hirvikanta on löytänyt vakiintuneen tason suuressa osassa maata. Valkohäntäpeuran ja metsäkauriskannan kannat ovat kääntyneet laskuun ja metsäkauriin levittäytyminen uusille alueille on hidastunut samanaikaisesti ilveskannan kasvun kanssa. Harmaahyljekanta on hyvin vahva, mutta näyttäisi siltä, että kannan voimakas kasvu on tasaantumassa. Itämeren norpan tilanne on vakaa. Suurpeto- ja hyljekannat tulevat aiheuttamaan haittoja mm. elinkeinoille ja vahvistamaan edelleen ristiriitaisia tavoitteiden asettamista intressiryhmien keskuudessa.

Eräiden riistaeläinlajien kannan kehitys on huolestuttava. Susikanta on taantunut huomattavasti muutaman viime vuoden aikana, mutta suden aiheuttamat konfliktit ovat edelleen kärjistyneet. Ahmakanta on kasvanut hyvin hitaasti. Myös metsäpeurakanta on huolestuttavasti taantunut. Lisäksi eräiden vesilintulajien, kuten metsähänhen, jouhisorsan ja heinätavin kannankehityksissä on havaittavissa epävarmuustekijöitä, jotka tulee ottaa huomioon mm. metsästyksen mitoitus ja saalistilastoinnin kehittämistä suunniteltaessa.

Euroopan unioni on ottanut johtavan roolin luonnon monimuotoisuuden turvaamisessa. Euroopan unionin neuvoston julistuksessa (Biodiversity: Post 2010) todetaan, että luonnon monimuotoisuuden suojelu ja ekosysteemipalveluiden turvaaminen edellyttävät kustannustehokkaita ohjelmia ja toimenpiteitä, jotka ulottuvat myös suojelluiden alueiden ulkopuolelle. Julistuksessa painotetaan luonnon monimuotoisuuden huomioon ottamista eri politiikkasektoreilla, jotta luonnon monimuotoisuuden katoaminen voidaan pysäyttää (2020 Target)

Kansallinen vieraslajistrategia ja kansainväliset vieraslajilinjaukset tiukentavat suhtautumista vierasperäisten lajien riistanhoitoon ja verotusperiaatteisiin.

Kansallisesti on nostettu vahvasti esille luonnonvarapolitiikan vahvistaminen. Luonnonvaraselonteon keskeisenä strategisena lähtökohtana on laajapohjaisesti valmistellun, Sitran koordinoiman kansallinen luonnonvarastrategian linjaukset. Siinä tavoitellaan koko yhteiskuntaa läpileikkaavaa luonnonvara-ajattelun ja toimintatapojen muutosta.

Maanomistusrakenteen muutokset, jotka voivat näkyä esimerkiksi metsästyksmaiden pirstaloitumisena, sekä maankäytön muutokset, jotka näkyvät puolestaan mm. muutoksina talouskäytössä olevilla metsä- ja maatalousalueilla, haastavat riistatalouden toimintakentän.

Metsästäjämäärän ei arvioida vielä suunnittelukaudella kääntyvän laskuun, mutta metsästäjien ikärakenteen muutoksen aiheuttamaan poistumaan on varauduttava. Yhteiskuntarakenteen muutoksen seurauksena yhä suurempi osa metsästäjistä asuu kuitenkin taajamissa, usein varsin kaukana metsästyksalueiltaan. Toisaalta samanaikaisesti yhä useammalla maaseudulle asumaan jäävällä on vahva sidos metsästykseseen. Kaupungistuminen merkinnee kaupungeissa asuvien metsästäjien osalta metsästykseseen, riistanhoitoon ja metsästyksseuratoimintaan käytetyn ajan vähenemistä ja siten toimintatapojen uudelleen muotoutumista.

Kaupungistuminen muuttaa väestön asenteita luonnon hyväksikäytöstä ja merkinnee metsästyksen kriittisesti suhtautuvien määrän kasvua. Asenteiden polarisoitumiseen johtavat myös kansainvälisestä näkökulmasta voimistuvat eläin- ja luonnonsuojelupoliittiset vaatimukset, jotka kohdistuvat erityisesti lajien yksilöihin – ei kantojen turvaamiseen sinänsä. EU-luonnonsuojeluoikeuden vaikutus kansalliseen riistatalouteen tulee lisääntymään nykyisestä, mikä lisää keskeisten riistaeläinlajien sekä niiden elinympäristöjä koskevien monitavoitteisten hoitosuunnitelmien painoarvoa.

Valtiontalouden kestävyysvajeen korjaaminen tulee hallituskauden aikana edellyttämään myös menoleikkauksia. Tämä tarkoittaa kaikkien valtion talousarvion momenttien menokohtien kriittistä tarkastelua. Valtion tuottavuusvaatimukset edellyttävät kaikkien virastojen ja laitosten toiminnan tehostamista ja keskittymistä ydintehtäviin. Valtionhallinnon rakenteelliset ja organisatoriset uudistukset jatkuvat, jotta leikkaukset ovat mahdollisia ilman vaikuttavuuden heikentymistä. Nämä organisatoriset muutokset koskevat myös julkisen riistakonsernin toimijoita.

Riistakeskuksen osalta valtiontalouden vaikuttavuus- ja tuottavuusohjelma merkitsee sitä, että vakituisia henkilöstöresursseja ei voida lisätä ja valtion yleisavustukseen saadaan seuraavan kolmena vuotena korkeintaan inflaatiota vastaava korotus.

Maa- ja metsätalousministeriö on uudistanut strategiansa vuonna 2012: ”Ruoka ja uusiutuvat luonnonvarat – Hyvinvointia elinvoimaisesta luonnosta”. Strategia nostaa luonnonvaroihin perustuvat hyvinvointipalvelut keskeiseen asemaan hallinnonalalla. Uudistuneen strategian mukainen ministeriön organisaatio käynnistyy vuoden 2013 alusta ja Suomen riistakeskuksesta ohjaavaksi osastoksi tulee ministeriön Luonnonvarasosasto ja sen luonnon virkistyskäyttökäyttö.

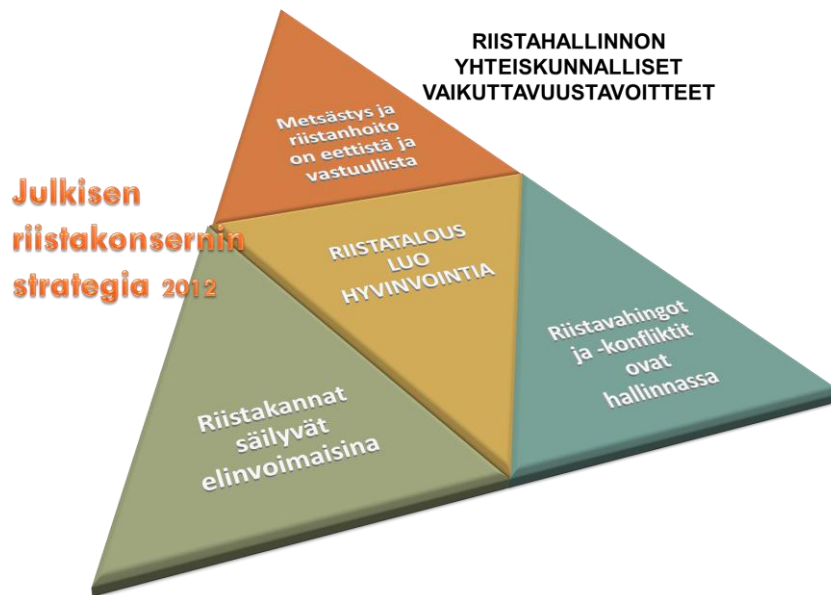
Uuden riistahallintolain voimaantulo ja Suomen riistakeskuksen perustaminen on siirtänyt riistahallinnon ja riistapolitiikan uuteen aikaan. Suomen riistakeskuksen toiminnalle on asetettu suuria odotuksia niin riistataloudesta kiinnostuneissa sidosryhmissä kuin henkilöstössä ja riistanhoitoyhdistyksissä.

## **1.2. VAIKUTTAMINEN TOIMIALAN VAIKUTTAVUUSTAVOITTEISIIN**

Riistapolitiikan strategisen suunnittelun tehostamiseksi maa- ja metsätalousministeriö on kutsunut ne organisaatiot, jotka ovat ministeriön tulosohjauksessa ja joiden toiminta koskee riistataloutta tai tukee sitä muutoin, julkisen riistakonsernin osaksi. Suomen riistakeskus on merkittävä julkisen riistakonsernin toimija.

Julkisen riistakonsernin yhteiskunnalliset vaikuttavuustavoitteet:

- 1) Riistakannat säilyvät elinvoimaisina
- 2) Riistatalous luo hyvinvointia.
- 3) Riistavahingot ja –konfliktit ovat hallinnassa.
- 4) Metsästyksen ja riistanhoito ovat eettistä ja vastuullista



Julkisen riistakonserni vastaa riistakantojen elinvoimaisuudesta, turvaa riistavaran monipuolisen ja kestäväen käytön sekä yhteen sovittaa riistatalouteen liittyviä erilaisia odotuksia.

Julkisen riistakonsernin vuoteen 2016 ulottuvat strategiset päämäärät ovat:

- Vahvistamme riistataloutta osana ekosysteemipalveluja ja luonnon monimuotoisuuden säilyttämistä
- Edistämme riistatalouden moninaisten hyvinvointivaikutusten tunnistamista ja arvostusta
- Turvaamme luotettavan, ajantasaisen ja yhteiskäyttöisen riistatiedon riistatalouden perustaksi
- Toimimme avoimesti ja aktiivisesti kansallisten ja kansainvälisten kumppaneiden ja sidosryhmien kanssa
- Toimintatapamme ovat vaikuttavia, taloudellisia, asiakaslähtöisiä ja ennakoivia ja huolehdimme omasta jatkuvasta kehitymisestämme

Riistakeskus on julkisen riistakonsernin keskeinen toimija ja edesauttaa MMM:n julkisen riistakonsernin yhteiskunnallisten vaikuttavuustavoitteiden saavuttamista. Tästä riistakeskus laatii oman strategiansa. Riistakeskuksen perustamisvaiheessa on laadittu vuoteen 2013 ulottuva siirtymäkauden strategia. Strategia päivitetään vuonna 2013.

Maa- ja metsätalousministeriö tulohajaa Suomen riistakeskusta. Onnistunut tulohajaus edellyttää hyvien mittareiden löytämistä toiminnan yhteiskunnallisen vaikuttavuuden seuraamiselle. (Tämä mittarityö on tätä suunnitelmaa kirjoitettaessa käynnissä, joten mittareita, niiden vaatimien tietojen keruutapaa tai tavoitetasoja ei voida vielä määrittää).

### 1.3. TOIMINNALLISET LINJAUKSET

#### Visio

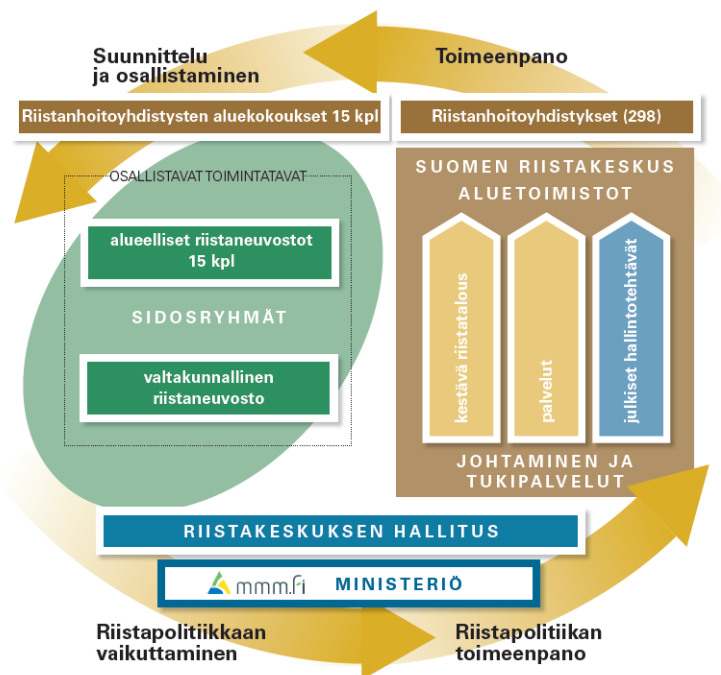
Vuonna 2013 Suomen riistakeskus on –  
Palvelua, ammattitaitoa ja sitoutuneisuutta riistan hyväksi

- Suomen riistakeskus on tunnettu ja tunnustettu toimija ja työpaikka.
- Siirtyminen prosessiorganisaatioon on tapahtunut palvelukykyä vaarantamatta.
- Suomen riistakeskuksen henkilöstön sitoutuneisuus, motivaatio ja työhyvinvointi on varmistettu aktiivisella tiedottamisella ja osallistamalla henkilöstö monipuolisesti organisaatiomuutoksen eri vaiheisiin.
- Luottamusmiesshallinnon toimielinten yhteiskunnallinen asema ja merkitys sekä asema Suomen riistakeskuksessa on varmistettu.
- Yhteistyö riistanhoitoyhdistysten kanssa on varmistettu.

## Toiminta-ajatus

Suomen riistakeskus edistää kestävästä riistataloutta, tukee riistanhoitoyhdistysten toimintaa, ja huolehtii riistapolitiikan toimeenpanosta sekä vastaa sille säädetyistä julkisista hallintotehtävistä. Lisäksi riistakeskus tukee vuorovaikutteista riistapolitiikan valmistelua.

## Riistapolitiikan kaksi toimintalinjaa



## Strateginen päämäärä

Yhteenvedo riistakeskuksen strategisista linjauksista tulokorttijakona:

<p><b>Yhteiskunnallinen ja asiakasvaikuttavuus</b></p> <ul style="list-style-type: none"> <li>- Tuotetaan riistatalouteen liittyvät laadukkaat palvelut asiakaslähtöisesti ja tehokkaasti.</li> <li>- Vahvistetaan riistatalouden tunnettuutta ja arvostusta.</li> <li>- Huolehditaan riistaeläinkantojen seurannan toteuttamisesta ja kestävästä metsästyksestä.</li> <li>- Ennalta ehkäistään riistaeläinten aiheuttamia vahinkoja tehokkaasti.</li> </ul>	<p><b>Resurssit ja talous</b></p> <ul style="list-style-type: none"> <li>- Varmistetaan metsästäjien ja riistanhoitoyhdistysten vapaaehtoistoiminnan jatkuvuus.</li> <li>- Poistetaan päällekkäisyyksiä ja priorisoidaan toimintoja.</li> </ul>
<p><b>Prosessien suorituskyky ja toimivuus</b></p> <ul style="list-style-type: none"> <li>- Luodaan toimivat rakenteet ja johtamisjärjestelmä.</li> </ul>	<p><b>Työkyky ja osaaminen</b></p> <ul style="list-style-type: none"> <li>- Varmistetaan henkilöstön työhyvinvointi, osaaminen ja motivaatio.</li> </ul>

## Toimintalinjat

Riistakeskuksen toimintalinjat pääprosesseittain ovat seuraavat:

### Julkiset hallintotehtävät

Riistakeskus hoitaa sille säädetyt julkiset hallintotehtävät.

### Kestävä riistatalous

Riistakeskus ja sen riistaneuvostot valmistelevat sidosryhmät osallistaen riistaeläinkantojen hoitosuunnitelmat ja niiden päivitykset. Hoitosuunnitelmat ovat pohjana yhteiskunnan riistapolitiikalle ja valmisteltujen hoitosuunnitelmien tueksi laaditaan myös käytännön toimenpideohjelmia. Riistakeskus ohjaa ja tukee yhteistyössä riistakonsernin muiden toimijoiden kanssa vapaaehtoisten riistanlaskijoiden työtä ja jalostaa tiedon käyttökelpoiseksi riistavaratiedoksi asiakkaille sekä riistahallinnon suunnittelutarpeisiin. Riistaeläinkantojen vuotuisen verotuksen suunnittelulla varmistetaan riistakantojen kestävää käyttöä ja tuetaan riistavahinkojen torjuntaa. Kestävän ja vastuullisen metsästyksen edistäminen ja aktiiviset toimet riistavahinkojen estämiseksi mahdollistavat elinvoimaisten riistakantojen säilyttämisen. Riistakeskus edistää kestävää riistataloutta toteuttamalla ja tukemalla riistakantojen ja elinympäristöjen hoidon innovaatiohankkeita.

### Palvelut

Asikkaiden palvelutoiminta tuottaa vastauksia kansalaisten kysymyksiin ja neuvoo ratkaisuja riistaongelmiin. Metsästäjäpalvelu tuo metsästäjävalmennuksen metsästäjien ulottuville ja tuottaa lakisääteiset ja muut palvelut riistanhoitomaksun maksaneille metsästäjille ja varmistaa heille riittävät tiedot eettiseen ja vastuulliseen metsästyksen. Uusien metsästäjien palvelu huolehtii metsästäjiksi aikoville tarkoitetuista palveluista, kuten tutkinnon oppimateriaalin tuotannosta ja ajantasaisuudesta, ja myös asianmukaisen nuorisotoiminnan edistämisestä. Riistanhoitoyhdistysten ja niiden vapaaehtoistyön tukemisella pyritään säilyttämään suomalaisen riistahallinnon omatoiminen ja sitoutunut perusta.

### Strategiatyö, johtaminen, viestintä ja tukipalvelut

Strategiatyö ja palveleva johtaminen suuntaavat riistakeskuksen ydinprosessit ja vapaaehtoistyön strategisesti tärkeisiin tavoitteisiin ja antavat niille toimintaresurssit. Ulkoinen ja sisäinen viestintä tukee kaikkien toimintaprosessien viestintää yleisölle, asiakkaille ja henkilöstölle. Tukipalvelut tuottavat ydinprosesseille infrastruktuurin sekä henkilöstö- ja taloushallinnon palvelut toimia tehokkaasti riistakeskuksen maakuntiin hajautetussa toimintaympäristössä.

## 2. Vuosien 2014-2017 TULOSTAVOITTEET

### 2.1. TOIMINNALLISET TAVOITTEET

Organisaatioiden tuloksellisuuden peruskriteerit muodostuvat yhteiskunnallisesta vaikuttavuudesta (kohta 1.2) ja toiminnallisesta tuloksellisuudesta.

Tämän otsikkokokohdan alle laaditaan loppuvuoden 2012 aikana mittaristo ja tunnusluvut, joiden avulla voidaan asettaa toiminnallisia tavoitteita ja seurata niiden toteutumista.

Yhteiskunnallisten vaikuttavuustavoitteiden osalta tämä työ tehdään yhteisen koko julkiselle riistakonsernille

Tavoitteiden asettaminen liittyy valtionhallinnon vaikuttavuus- ja tuloksellisuusohjelmaan sekä tulosohjauksen kehittämiseen.

## Tulosprisma ja Vatu-ohjelman käsitteet



Pääkohdat on johdettu valtionhallinnon tulosprisma-ajattelusta ja ovat otsikkotasolla seuraavat:

### a) Yhteiskunnallinen vaikuttavuus

Yhteiskunnallisten vaikuttavuustavoitteiden osalta indikaattorit, mittaristo ja tavoitteet asetetaan yhteisesti koko julkiselle riistakonsernille.

### b) Toiminnallinen tuloksellisuus

- Palvelukyky
- Tuottavuus ja taloudellisuus

### d) Voimavarojen hallinta ja aikaansaannoskyky

Suunnitelma/ arvio henkilöstömäärän kehityksestä on seuraavassa taulukossa.

Arvio henkilöstön kehityksestä	2011	2012	2013	2014	2015	2016	2017
Vakanssit, vakituinen henkilöstö	62	62	62	62	62	62	62
<b>Täytettynä vuoden alussa</b>	<b>60</b>	60	62	62	62	62	62
Vapautuu (eläk. ym)	-1			-2	-3	0	-6
Vapautuu (rakennemuutos)	-2		-1				
Rekrytointi vakansseihin	3	2	1	2	3	0	6
<b>Täytettynä vuoden lopussa</b>	<b>60</b>	<b>62</b>	<b>62</b>	<b>62</b>	<b>62</b>	<b>62</b>	<b>62</b>
Vakansseja vapaana	2	0	0	0	0	0	0
Projektihenkilöstö	12	12	12	12	12	14	14
<b>Henkilöstö yhteensä</b>	<b>72</b>	<b>74</b>	<b>74</b>	<b>74</b>	<b>74</b>	<b>76</b>	<b>76</b>

## 2.2. KESKEISET KEHITTÄMISTAVOITTEET JA INVESTOINTIHANKKEET

- Tukipalveluiden tehostaminen tietojärjestelmiä ja sähköistä asiointia kehittämällä, vapautuvien resurssien siirto ydintoimintoihin
- JHT-toimintojen tehostaminen lainsäädäntöä kehittämällä, resursseja vapautuu edistämistehtäviin
- Toimitilaohjelmalla säästöjä kiinteisiin kustannuksiin
- Sähköisen asioinnin ja konsernin yhteisten tietojärjestelmien kehittäminen – tietojärjestelmähankeet
- Riistanhoitoyhdistysten toimintaedellytysten turvaaminen – mm. taloudellisten voimavarojen kehityksestä huolehtiminen ja tukipalveluiden kehittäminen

## **2.3. MERKITTÄVÄT PROSESSIEN TAI TULOSYKSIKÖJEN TAVOITTEET TAI TEHTÄVÄT**

### **Strategiatyö ja johtaminen**

- Riistakeskus osallistuu julkisen riistakonsernin strategiatyöhön ja päivittää omaa strategiaansa sekä terävöittää osuuttaan konsernin yhteiskunnallisten vaikuttavuustavoitteiden saavuttamiseksi
- MMM:n kanssa käytävää tulosohjausprosessia kehitetään valtionhallinnon linjausten mukaisesti useampivuotiseksi strategisen muutoksen välineeksi
- Prosessiorganisaation kehittämiseksi ja jatkuvaksi parantamiseksi kehitetään prosessin kuvausta ja dokumentointia sekä toiminnan vaikuttavuuden ja tuloksellisuuden mittareita. Tulokorttiohjausta (BSC) kehitetään strategian toiminnallistamisen välineenä. (toimiva mittaristo, työajan seuranta ja tuloksellisuuden laskentajärjestelmä)
- Vuonna 2012 valmistellun henkilöstöstrategian toimenpiteitä jalkautetaan tavoitteena vahvistaa riistakeskuksen asemaa asiantuntijalaitoksena. Painopisteinä ovat työhyvinvointi, osaamisen kehittäminen ja henkilöstöressurssien vapauttaminen tukiprosesseista ydintoimintoihin.
- Pyritään aktiivisesti mukaan asiantuntijaroolissa sellaisiin kansainvälisiin, valtakunnallisiin ja alueellisiin valmistelu- ja suunnitteluryhmiin, joiden työllä on vaikutusta riistatalouteen
- Uuden riistapolitiikan toimintamallin ja riistaneuvostojen toimintaa tuetaan ja jatkuvuus turvataan huolehtimalla, että agendalle tulee valmisteltuja, strategisesti ja riistapoliittisesti merkityksellisiä asioita. Tämän vuoksi riistakantojen hoitosuunnitelmien laatimis- ja päivitystyöhön on varattava riittävästi resursseja
- Riistanhoitoyhdistysten toiminnan tukemisen ja kehittämisen edellyttämästä määrärahakehityksestä (ym.) vastataan
- Noudatetaan vuonna 2012 laadittua Suomen riistakeskuksen kansainvälisyysstrategiaa.

### **Julkiset hallintotehtävät**

Julkiset hallintotehtävät -prosessin laajimman tehtäväkokonaisuuden muodostavat metsästyslaissa (615/1993) sekä riistanhoitomaksusta ja pyyntilupamaksusta annetussa laissa (616/1993) säädetyt tehtävät. Näitä julkisia hallintotehtäviä ovat muun muassa pyyntiluvanvaraisten riistaeläinlajien pyyntilupiin sekä riistaeläinlajien ja ns. rauhoittamattomien eläinlajien rauhoituksesta poikkeamiseen liittyvät lupahallintotehtävät. Lupahallintotehtävien osalta strategisena tavoitteena on, että laadukkaat hallintopäätökset tehdään ilman aiheetonta viivytystä.

Myös metsästäjärekisterin sekä metsästäjien ryhmävakuutuksen ja nimittämiensä riistanhoitoyhdistysten toimihenkilöiden tehtävien hoitamiseen liittyvän riittävän vakuutusturvan hankkiminen ja voimassa pitäminen ylläpitäminen ovat osa tehtäväkokonaisuutta. Lisäksi Julkiset hallintotehtävät -prosessi vastaa riistanhoitoyhdistysten metsästyksenvalvojien sekä metsästäjäatutuksen vastaanottajien ja ampumakokeiden vastaanottajien sekä riistavahinkolain (105/2009) 25 §:ssä tarkoitetuissa maastotarkastuksissa toimivien riistanhoitoyhdistysten edustajien nimittämisestä, ohjauksesta ja valvonnasta. Edellä tarkoitettujen tehtävien osalta strategisena tavoitteena on, että hallinnolliset palvelut toteutetaan asiakaslähtöisesti ja niitä kehittäen.

Keskeiset toimenpiteet strategisten tavoitteiden toteuttamiseksi ovat:

- kehitetään edelleen julkisten hallintotehtävien työnjakoa ja toiminnan organisointia sekä osaprosesseja ja niiden dokumentointia, mukaan lukien osallistuminen lainsäädännön kehittämiseen hallinnollisen taakan vähentämiseksi



- huolehditaan lainsäädännön ajantasaisesta täytäntöönpanosta ja ohjeistuksesta niin prosessin sisällä kuin yhteistyössä riistanhoitoyhdistysten kanssa
- kehitetään asiakaspalvelua ottamalla huomioon asiakkaiden tarpeet ja palautteet sekä varmistetaan toiminnan riippumattomuus ja hyvän hallinnon periaatteiden noudattaminen
- tiedotetaan aktiivisesti julkisista hallintotehtävistä
- kehitetään julkisten hallintotehtävien tarvitsemia tietojärjestelmiä sekä samalla tehostetaan tiedonkeruuta ja tiedonhallintaa sekä raportointimenettelyitä
- kiinnitetään erityistä huomiota riistanhoitoyhdistysten metsästyksenvalvonnan toteuttamiseen ja sen kehittämiseen yhteistyössä metsästyksen valvonnasta vastaavien viranomaisten kanssa

## Kestävä riistatalous

### Hoitosuunnitelmaprosessi

Suomen riistakeskus huolehtii MMM:n tulosoikeuden kautta riistaeläinkantojen ja niiden elinympäristöjä koskevien hoitosuunnitelmien valmistelusta ja päivittämisestä sekä sidosryhmien osallistamisesta valmisteluprosesseissa. Valmistuvien hoitosuunnitelmien tueksi laaditaan suunnitelmakohtainen käytännön toimenpideohjelma, joka ohjaa riistakeskuksen toimintaa, edistää ulkopuolisen rahoituksen hankkimista ja terävöittää raportointia ja toteutumisen seuranta.

Hoitosuunnitelmat laaditaan joko yksi- tai kaksivuotisinä projekteina ja niihin liitetään tarvittaessa (muuttavat lajit) myös kansainvälinen toimintaosio.

### Riistatietoprosessi

Riistatietoprosessi on riistakonsernin yhteinen prosessi, minkä vuoksi konsernin sisäistä yhteistyötä ja tietojärjestelmiä on kehitettävä ja parannettava siten, että riistatieto (kanta-, saalis- ja vahinkotiedot) on asiakkaiden käytössä mahdollisimman ajantasaisesti.

Konsernin yhteisen riistatietokannan ja riistavahinkorekisterin kehittämistä jatketaan ja vanhat tietojärjestelmät sovitetaan yhteen niiden kanssa. Riistatiedon keruuta aktivoidaan etenkin sähköisen saalispäiväkirjan kehittämishankkeen avulla. Yhteistyössä riistantutkimuksen kanssa kehitetään metsästysoikeuden haltijoille työkaluja, joiden avulla riistatietoa voidaan soveltaa käytännönläheisesti paikallistason riistapäätösten teossa ja metsästyksen säätelyssä.

Kehitetään ja vakiinnutetaan sähköistä riistatiedon keruuta asiakasnäkökulmasta riistakonsernin yhteishankkeina:

- sähköiset havainnonkeruujärjestelmät (Tassu, Sorkka)
- pyyntilupien sähköiset saalisilmoitukset
- kolmiolaskentoihin ja saalistilastointiin liittyvät verkkopalvelut

### Riistakantojen verotussuunnittelu

Suomen riistakeskus ottaa käyttöön valtakunnassa yhtenäiset suunnittelujärjestelmät hirven, valkohäntäpeuran ja suurpetojen verotussuunnittelussa. Erityisesti kehitetään hirvieläinten rakenteellisen verotuksen ohjausmenetelmiä, jotta voidaan turvata kantojen biologinen monimuotoisuus. Verotussuunnittelu on osallistuttavaa sekä metsästäjien ja vahingonkäräjien että muiden intressiryhmien suuntaan. Alueelliset riistaneuvostot vastaavat alueiden sidosryhmäkuulemisista.

### Kestävä metsästys

Suomen riistakeskus osallistuu metsästyslain 37 ja 38 §:n mukaiseen riistaeläinten metsästysrajoitusten valmisteluun aktiivisesti yhdessä maa- ja metsätalousministeriön kanssa.

Rajoitustarpeita arvioidaan vuosittain lajikohtaisesti käytettävissä olevan, tuoreimman riistatiedon ja hoitosuunnitelmien tavoitteiden perusteella.

Riistakeskus ohjaa metsästäjiä ja metsästysoikeuden haltijoita kestävän ja eettiset näkökohdat huomioivaan metsästykseseen. Vaikutuskanavina käytetään Metsästäjä -lehteä ja sähköisiä medioita kaikille metsästäjille suunnatussa ohjauksessa ja neuvonnassa. Kehitetään konkreettisia yhteistoimintamuotoja poliisiviranomaisten kanssa, jotta laitonta tappamista pystytään vähentämään.

Metsästysoikeuden haltijoita ohjataan riistakeskuksen aluetoimistojen kautta säännöllisesti ja päätöksen teon kannalta oikeaan aikaan sähköisten seurakirjeiden muodossa. Metsästäjien ja seurojen omaehtoinen säätely pyritään saamaan yhtenäiseksi toimintatavaksi koko valtakunnassa.

### **Riistavahingot**

Riistavahinkojen ennaltaehkäisymateriaalin jakelu järjestetään toiminta-alueiden kautta. Tuotetaan asiakkaille vahinkomuotokohtaiset torjuntaohjeet ja järjestetään vahinkorekisterin toteuttaminen ja ylläpito.

Riistavahinkojen ennaltaehkäisymenetelmien kehittämisyhteistyötä vahingonkärsijöiden, tutkimuslaitosten, yliopistojen ja Laitalan toimipisteen kanssa jatketaan. Osallistutaan SRVA-toiminnan yhteistyöhön.

### **Riistatalouden edistäminen ja innovaatiohankkeet**

Tuetaan ja kehitetään metsästäjien perusriistanhoitoa luomalla ns. hyvän riistanhoidon suositukset sähköisen tietopankin välityksellä. (Laitiala)

Kehitetään suunnittelujärjestelmä (kehittämishankesalkku) erillisrahoitteisten (MMM ja muut rahoittajat) hankeideoiden ja hankkeiden hallintaan, jotta kokonaisuuksien hahmottaminen, resurssien hallinta ja toiminnan suunnitelmallisuus kehittyy.

Luodaan toimivien roolitusten, suunnitteluprosessien ja taloushallinnon kautta järjestelmä, joka kannustaa ja ohjaa alueita hankkimaan enenevässä määrin ulkopuolista rahoitusta kehityshankkeiden toteuttamiseen. Kehitetään hanketoiminnalle myös tilaaja-tuottaja-malli, jonka avulla hankkeiden toteuttajakenttää voidaan laajentaa.

Huolehditaan Kotiseutukosteikko ja Supikoira Life+ hankkeiden yhtenäisestä toteuttamisesta ja loppuunsaattamisesta toiminta-alueilla ja valmistellaan uusia luonnon monimuotoisuushankkeita. Toimintakauden painopistealueena hanketoiminnassa on metsäkanalintujen elinympäristöjen hoidon kehittäminen osana metsätalouden toimenpiteitä.

Vastataan Demonstration of innovative methods for management of invasive alien mammalian predator species in northern Europe Life+ hankkeen osalta uusien pyyntimenetelmien testauksesta (supikoira ja minkki) ja vieraspetojen pyyntiin liittyvien koulutusmateriaalien ja -järjestelmien luomisesta, mikäli hanke saa rahoituksen.

Osallistutaan riistakonsernin yhteiseen Metsäpeuran siirtoistutus-hankkeeseen osatoimijana, mikäli hanke saa rahoituksen.

Luodaan suuntaviivat ja toimintaperiaatteet riistatalouden yleisen edun valvomiseksi organisaation eri tasoilla.

Selvitetään yhteistyössä riistanhoitoyhdistysten kanssa mahdollisuudet ulottaa hanketyötapaa myös osaksi riistanhoitoyhdistysten toimintaa.

## Palvelut

### Asiakaspalvelut:

Niin sanotun suuren yleisön riistallisiin ja metsästystä käsitteleviin kysymyksiin ja ongelmiin vastataan yhden kontaktin periaatteella asiakasneuvojen muodostamassa palveluringissä ja järjestetään asiakasneuvoille tarvittavaa palvelukoulutusta ja sovitaan palvelun laatuksiterit.

Ylläpidetään ja kehitetään edelleen puhelun- ja viestinsiirtojärjestelmää palvelutiimin sisällä sekä asiantuntijoille sekä ylläpidetään informaatiopalvelua (RiistaInfo): Kehitetään edelleen yleisöpalvelun seuranta järjestelmää, johon rekisteröidyt neuvontatapahtumat, eli kysymykset ja vastaukset, toimivat pohjana FAQ-järjestelmälle.

Ylläpidetään ja kehitetään sisältöä interaktiivisiin tietojärjestelmiin: internet-sivut, sosiaalinen media (Facebook ja Twitter) sekä luodaan toimivat vastausketjutukset erityisesti sosiaaliseen mediaan, koska keskustelu siirtyy SOMEen, jonka ylläpidosta on huolehdittava

### Uuden metsästäjän palvelut:

Uuden metsästäjän palveluiden tehtävänä on huolehtia metsästäjäksi aikovien ”polun alkutaipaleesta asiansa osaaviksi metsästäjiksi” ja riittävästä neuvonnasta internetissä sekä sosiaalisessa mediassa: Miten metsästäjäksi pääsee? Huolehditaan riittävästä näkyvyydestä/linkityksistä alan toimijoiden sivustoilla.

Koordinoidaan ja ohjataan (riistanhoitoyhdistysten) nuorisotyötä ja huolehditaan nuorisotyömateriaalin tuottamisesta.

Huolehditaan, että koko maassa järjestetään riittävä määrä metsästäjä tutkintoon valmentavia kursseja ja tutkintotilaisuuksia (JHT) ja että metsästäjä tutkintoon valmentava koulutusmateriaali on ajantasaista.

Huolehditaan koulutuksesta ja tuesta tutkinnon kouluttajille (yhteistyö JHT-prosessin kanssa) tarjotaan vaihtoehtona mahdollisuus Internet-pohjaiseen asiointiin, koulutukseen ja tutkintoon.

Vuonna 2012 laaditun aikataulun ja suunnitelman mukaisesti uudistetaan metsästäjä tutkintoa varten olevaa koulutusta ja sen oppimateriaalia, sekä yhteistyössä JHT-prosessin kanssa uudistetaan metsästäjä tutkinto.

### Metsästäjäpalvelut

Osaprosessi sisältää ne palvelut, jotka tuotetaan samanlaisina kaikille (310 000) metsästäjille. Huolehditaan metsästäjille mm. vuosittain ajantasaiset tiedot ja ohjeet eettisesti oikeanlaisesta metsästyksestä sekä päivitetty laki- ja riistatieto. Informaatio julkaistaan Metsästäjälehdessä sekä ylläpidetään sähköisessä mediassa.

Uudistetaan metsästäjien koulutusjärjestelmää vuonna 2013 yhteistyössä vapaaehtoisten järjestöjen kanssa laaditun riistatalouden ja metsästyksen koulutusstrategian ja työnjaon mukaisesti.

Kehitetään metsästyskorttijärjestelmää ja sen maksumenettelyä esim. muovikortiksi, jossa on merkittynä kaikki riistakeskuksen valtuutukset sekä henkilön suorittamat erityiset jatkokoulutukset, ja huolehditaan metsästäjärekisterin palveluiden kehittämisestä yhteistyössä JHT-prosessin ja sisäisten palveluiden kanssa.

Jatketaan metsästäjärekisterin kehittämistä riistakonsernin asiakkuuksien hallinnan perusrekisteriksi yhdessä riistakonsernin muiden prosessien kanssa. Siirrytään sähköiseen

asiointiin, omatoimiseen päivitykseen ja tietojen kartuttamiseen. Kerättäviä tietoja ovat ensivaiheessa mm. matkapuhelinnumerot ja sähköpostiosoitteet.

Kehitetään metsästäjävakuutusta ja siihen liittyvää neuvontaa yhdessä JHT:n kanssa. Ylläpito ja sopimukset ovat JHT:n vastuualuetta.

### **Riistanhoitoyhdistysten tukiprosessi**

Huolehditaan riistanhoitoyhdistysten toiminnan taloudellisten edellytysten säilymisestä ja kehittämisestä yhdessä strategia- ja johtamisprosessin kanssa.

Ohjeistetaan yhdessä JHT-prosessin kanssa riistahallintolain edellyttämää riistanhoitoyhdistysten toiminta-alueiden rajojen tarkoituksenmukaista muodostumista sekä tuetaan riistanhoitoyhdistysten toiminnan omaehtoista tehostamista (yhteistoiminta ja vapaaehtoinen yhdistyminen, ammattimainen toiminnanohjaus) pilotointihankkeista saatujen kokemusten pohjalta.

Kehitetään ja ylläpidetään rhy:iden ja riistakeskuksen yhteisiä tietojärjestelmiä (mm. metsästäjärekisteri, dokumenttiarkisto, RiistaWeb, Riista.fi -kotisivut) sekä erityisesti huolehditaan toiminnanohjaajien jaksamisesta tehtävissään (työn kehittäminen ja toimintamallit, etenkin byrokratian vähentäminen, yhteistoiminta ja verkostoituminen).

Huolehditaan riistanhoitoyhdistysten tarvitseman koulutus- ja neuvontamateriaalin ajantasaisuudesta ja kehittämisestä yhdessä muiden prosessien kanssa (myös riistatalousprosessilla samoja tarpeita).

Huolehditaan nopeista ja kustannustehokkaista materiaalitoimituksista riistanhoitoyhdistyksille sekä huolehditaan toiminnanohjaajien ja muiden toimihenkilöiden koulutuksesta (huom. JHT-koulutukset). Vuosittain järjestetään aluetoimistoittain kaikilla riistakeskuksen toiminta-alueilla riistanhoitoyhdistysten puheenjohtajille ja toiminnanohjaajille neuvottelu- ja koulutuspäivät sekä erilliset koulutuspäivät toiminnanohjaajille.

Kehitetään riistanhoitoyhdistysten taloushallintotukea. Tarjotaan taloushallinnon palveluita tilitoimistotyypisesti.

Annetaan asiantuntijaneuvontaa riistanhoitoyhdistysten toimihenkilöille ja huolehditaan riistanhoitoyhdistyksiä palvelevasta mediaseurannasta ja viestintätuesta (viestinnän vastuualue - yhteistyö viestinnän kanssa)

## **Tukipalvelut**

Sisäiset palvelut, eli tukipalvelut ovat olemassa ydinprosessien tukitoimintoja varten. Tukiprosessin tarkoituksena on vapauttaa substanssien tuottajat asioista, joiden hallinta ei heidän osaltaan lisää organisaation tuottavuutta vaan jotka sitovat aikaa ja vievät resursseja ydinprosesseilta.

Riistakeskus toimii 17 toimipisteessä, joten teknisten ratkaisujen tulee tukea hajautetun organisaation toimintamahdollisuuksia. Myös henkilöstökysymyksissä painopiste on osaamisessa ja sen kehittämisessä eikä toimipisteen maantieteellisessä sijainnissa.

Tukipalvelujen tuottavuutta mitataan ensisijaisesti sillä, kuinka paljon työpanosta voidaan siirtää organisaatiossa tukipalveluista ydinprosessien käyttöön. Tämä toteutetaan uusilla Internet-pohjaisilla järjestelmillä, järjestelmien tehokkaalla käyttökoulutuksella ja työajan käytön tehostamisella. Suunnittelukaudella voi tulla kyseeseen myös joidenkin tukipalvelujen ulkoistaminen.

## **Informaatiopalvelut**

### **Asianhallinta**

Asianhallinnan osaprosessin ja kirjaamon tärkeimpänä tehtävänä on luoda ja kehittää ja ylläpitää toimiva järjestelmä, jonka avulla asiat ja asiakirjat saadaan pysymään hallinnassa ja kaikkien työntekijöiden saatavilla paikasta riippumatta. Vuonna 2011 käyttöön otettu asianhallintajärjestelmä Dynasty on työkalu kaikille organisaation työntekijöille. Suunnitelmakauden loppupuolella valmistaudutaan siirtymään Riistakonsernin tietohallintostrategian mukaisesti valtionhallinnon tuottamaan yhteiseen järjestelmään.

### **Tilasto ja tietotuki**

Tilasto ja tietopalvelua kehitetään riistakeskuksen ja riistanhoitoyhdistysten toiminnan seurantaan ja kehittämiseen tarvittavien mittaus- ja tilastotietojen tuottamiseksi. Suunnitelmakautena Sisäisiin palveluihin perustetaan Tilasto- ja tietotukiosaprosessi. Osaava henkilöresurssi hankitaan ostopalveluina.

### **Tuotetuki**

Tuotetuki huolehtii riistakeskuksen julkaisujen ja materiaalityönteon toteuttamisesta ydinprosessien laatimien sisältöjen pohjalta. Organisaation julkaisut ja materiaalit tuotetaan halutussa muodossa ja niiden varastointi, logistiikka ja levikki hoidetaan palveluna sisäiselle asiakkaalle.

Suunnitelmakautena nykyaikaistetaan tuotteiden jakelukanavat ja kartoitetaan mahdollisuudet varastotoimintojen ulkoistamiseksi. Mikäli nykyisenkaltaisen kiinteän varaston ylläpitäminen ei ole taloudellisesti eikä toiminnallisesti perusteltua, siirrytään uuteen toimintamalliin.

## **Infrastruktuuripalvelut**

### **Toimitilat**

Kiinteistöt ja kalusto -osaprosessi vastaa Suomen riistakeskuksen kiinteän ja irtaimen omaisuuden sekä muutoin hallinnassa olevan omaisuuden isännöinnistä ja hoidosta.

Toimitilojen kehittämisen osalta on suunnitelmakautena kaksi päälinjaa: Toisaalta ajankohtaista on ratkaista riistakeskuksen keskustoimiston nykyisten toimitilojen vaatimat ratkaisut, toisaalta taas kehittää joistakin aluetoimistoista ns. suuraluetoimistoja, jotka sijainnillisesti ja liikenteellisesti voidaan määrittää eräänlaisiksi solmukohdiksi ja jonne esimerkiksi hajautettuna työskentelevät hanketyöntekijät voivat sijoittua.

Keskustoimiston toimitilojen osalta todennäköisin on vaihtoehto, jossa nykyiset toimitilat ja maa-alue myydään ja toimitilat hankitaan joko vuokraamalla tai ostamalla pääkaupunkiseudulta pääliikenneväylien välittömästä läheisyydestä.

### **Tietojärjestelmät**

Henkilöstön työpanosten ja kustannusten seuranta rooleittain ja prosesseittain sekä hajautetusti käytettävät ja myös etätönn mahdollistavat sähköiset järjestelmät ovat perusvaatimuksia järjestelmien osalta.

Erityisen haasteen ja mahdollisuuden suunnitelmakautena tulee muodostamaan Riistakonsernin tietohallintostrategian toteuttamiseen osallistuminen ja toisaalta uusien sähköisten palvelujen kehittäminen myös riistanhoitoyhdistysten osalta. Tietohallintostrategian linjauksia noudatetaan ja kauden loppupuolella valmistaudutaan siirtymään yhteisiin valtionhallinnon tuottamiin palveluihin mahdollisuuksien mukaan.

Riistakonsernin yhteiset riistavahinkorekisteri ja saalis/tapahtumapäiväkirja otetaan käyttöön suunnitelmakauden alussa. Näiden järjestelmien määrittelyssä ja toteutuksessa riistakeskuksen tietojärjestelmätuella on merkittävä rooli, koska riistakeskus on kyseisten järjestelmien merkittävä tiedontuottaja sekä asiakas.

Suomen riistakeskuksen ylläpitämästä metsästäjärekisteristä luodaan Riistakonsernin yhteinen asiastietojärjestelmä. Metsästäjärekisteristä tulee interaktiivinen tiedotuskanava, jossa metsästäjät voivat ylläpitää itse tietojaan ja jonka kautta he voivat saada Riistakonsernin organisaatioiden jakamaa tietoa.

### **Hankinnat ja sopimukset**

Keskitettyjen hankintojen hoitaminen sekä sopimusten teon asiantuntijapalvelut ja niiden hallinnointi tapahtuu Sisäisten palveluiden toimesta. Hankintoja keskitetään tarkoituksenmukaisuusperiaatteella ja kustannusten kurissapitämiseksi. Suunnitelmakautena hankintojen ja sopimusten käytännöt on yhtenäistetty ja niissä noudatetaan vuonna 2012 määriteltyjä periaatteita. Hankinnoissa hyödynnetään Hanselin palveluja. Julkisten hankintojen hallinta ja toteuttaminen osataan.

### **Talous- ja henkilöstöpalvelut**

#### **Taloushallinto**

Taloushallinto-osaprosessin vastuulla on riistakeskuksen taloushallinnon kokonaisuuden hoitaminen. Taloushallinnalla on sisäiset asiakkaat, joten painopiste on perustoimintojen hoitamisen sijasta taloudellisen informaation jakamisessa ja raportoinnissa johdon tarpeisiin on-line periaatteella. Taloushallintoa hoidetaan hajautettuna palveluna Internet -pohjaisella ohjelmistolla, jolloin sen osa-alueita ja toimintoja hoidetaan eri henkilöiden toimesta eri toimipisteistä.

Riistakeskuksen taloushallinnossa on suunnitelmakaudella täytettynä 7-8 henkilöroolia. Käytössä on mahdollisimman laajasti e-laskutus ja Finvoice-käytännöt. Paperisten laskujen vastaanottaminen lopetetaan suunnitelmakaudella. Maksuaineistot siirretään ja otetaan vastaan yksinomaan Webservice -rajapinnan kautta.

Kustannusseuranta toteutuu suoraan taloushallinto-ohjelmistossa on-line periaatteella. Prosessien ja projektien kustannukset koostuvat myös työajankäytön seurannan ja yleiskustannusten kohdentamisen perusteella.

#### **Henkilöstöhallinto**

Henkilöstöhallinnon osaprosessi tuottaa henkilöstöhallinnon sekä osaamisen kehittämisen sisäiset palvelut. Henkilöstövastaava huolehtii yhdessä prosessien omistajien kanssa työsuojelusta, työterveyspalveluista, työlainsäädännön hallinnasta sekä työtyytyväisyyteen liittyvistä kartoituksista. Lisäksi henkilöstöhallintoon kuuluu rekrytointiin ja työntekijöiden perehdyttämiseen osallistuminen sekä mahdollisuus osallistua kehityskeskusteluihin.

Osaamisen kehittämisessä tunnistetaan millaista osaamista henkilöstöllä on ja millaista osaamista organisaatio tulevaisuudessa tarvitsee. Osaamisen kehittäminen liitetään suunnittelukaudella osaksi organisaation suunnittelujärjestelmää. Tarpeet jalkautetaan tiiviin kaksi kertaa vuodessa toteutettavan kehityskeskustelukäytännön avulla.

Osaamista ylläpidetään ja kehitetään koulutuksen avulla. Henkilökohtaisten rooli- ja osaamiskorttien avulla laaditaan ja ylläpidetään osaamistietokantaa sähköisessä HR-järjestelmässä. Henkilöstön osaamisen kehittymistä seurataan ja ohjataan kehityskeskusteluilla ja osaamiskartoituksilla. Osaaminen ja sen edistäminen otetaan huomioon palkitsemis-/palkkausjärjestelmässä.

## Tulosityksiköt

### Viestintä ja Metsästäjä/Jägaren -lehdet

Viestinnän pitkän aikavälin tavoitteet ovat:

- tekee tunnetuksi julkisen riistakonsernin strategiaa ja yhteiskunnallisia vaikuttavuustavoitteita
- Suomen riistakeskuksen strategian ja toiminta-ajatuksen jalkauttaminen
- suomalaisen riistatalouden ja Suomen riistakeskuksen tunnetuksi tekeminen
- ydinprosessien viestin kirkastaminen ja vienti asiakkaille
- Suomen riistakeskuksen yhteisökuvan, brändin, vahvistaminen

Viestintä on toimintona funktio, joka liittyy kaikkiin Suomen riistakeskuksen prosesseihin.

Prosessien omistajat ovat päävastuussa oman prosessinsa viestinnästä prosessinsa asiakkaille.

Prosessien omistajat tarvitsevat viestinnän onnistuneeksi toteuttamiseksi viestinnän

tukipalveluita. Sisäinen ja ulkoinen viestintä on tästä syystä ymmärrettävä myös tukipalveluksi, jonka sisäisiä asiakkaita ovat prosessit ja niiden omistajat.

TTS-kauden tavoitteet ja tehtävät ovat:

- toteutetaan vuosittain laadittava viestintäsuunnitelma yhdessä ydinprosessien kanssa
- julkaistaan Metsästäjä- ja Jägaren-lehtiä
- ylläpidetään ja kehitetään verkkoviestintää
- ylläpidetään ja kehitetään mediayhteyksiä
- ylläpidetään ja kehitetään sisäistä viestintää (hallitus, johto, riistaneuvostot, henkilöstö)
- tuotetaan PR -toimintamateriaaleja ja julkaisuja sekä osallistutaan messuihin ja tapahtumiin
- tuotetaan viestintäpalveluja prosesseille ja alueille

### Laitiala

Laitialan toimintakeskus ottaa päävastuun kestävästä riistatalouden ydinprosessiin ja riistatalouden edistämisen osaprosessiin sisältyvästä hyvän riistanhoidon suositusten laadimisesta. Laitialan alueen ympäristönhoidon mallikohteet korostavat metsästyksen ja riistanhoidon roolia osana kokonaisvaltaista luonnonhoitoa ja -suojelua. Monivaikuttaiset luonnonhoidon esimerkit, riistavahinkojen estämismenetelmien testaustulokset, SRVA tehtäviin erikoistuminen sekä pienpetojen pyyntimenetelmien kehittäminen hyödynnetään ulkoisten palveluiden sekä kestävästä riistatalouden prosessien osana.

Laitiala osallistuu kansainväliseen yhteistyöhön vuonna 2012 laaditun kansainvälisyysstrategian linjausten mukaisesti.

Laitialan toimipiste voi osana sisäisiä palveluita tarjota toimitilat 3-5 henkilölle ja tilat lyhytaikaiseen majoitukseen ja kokouspalveluihin enimmillään 20 henkilölle.

Vuonna 2009 aloitettu kosteikkoyhteistyö Lahden Vesijärvisäätiön kanssa jatkuu. Hanke sisältyy riistakeskuksen hankesalkkuun.

### 3. TALOUDELLISET VOIMAVARAT

Arvio suunnittelukauden voimavaroista perustuu oletamaan, että riistanhoitomaksua korotetaan 3 eurolla vuonna 2013. Uusia korotuksia ei ole luvassa ainakaan vuosina 2014-2015. Korotuksella pyritään vastaamaan kustannuspaineisiin:

- eduskunta edellytti riistahallintolain eduskuntakäsittelyn yhteydessä, että riistahallinnon paikallistason, riistanhoitoyhdistysten, toimintaresursseista huolehditaan ja jatkossa suhteellisesti suurempi osa määrärahoista ohjataan riistanhoitoyhdistyksille
- riistahallintolain uudistus lisäsi julkisten hallintotehtävien vaatuvuutta ja niihin tarvittavan työpanoksen määrää. Tästä syystä riistakeskuksen kehittäminen kansainväliseen toimintaan pystyväksi asiantuntijalaitokseksi edellyttää uudentyypisen osaamisen rekrytointia luontaisen vaihtuvuuden niin salliessa. Tästä aiheutuu henkilöstökustannusten nousua, vaikka henkilöstömäärä säilyy ennallaan
- IT-järjestelmien uudistaminen tukipalveluiden tehokkuuden lisäämiseksi on välttämätöntä, jotta edellisessä kohdassa todettu uuden osaamisen rekrytointi olisi mahdollista

Suunnittelutaulukko on laadittu riistakeskuksen käynnistyshetken 62 vakinaisen vakanssin perusteella varautuen 4 % henkilökustannusten vuotuisen nousuun. Vuokrien osalta inflaatioksi on oletettu 3 %.

Laskelma osoittaa, että tiukka talouslinja on tarpeen. Tehostamisella on saavutettava kustannussäästöjä. Julkisen riistakonsernin yhteisiin IT-investointeihin tarvitaan lisäksi merkittävää rahoitusta muista lähteistä.

Taloudellisten voimavarojen kehitysarvio perustuu seuraavaan riistanhoitomaksuvarojen pääkohdittaiseen jakoon:

<b>Valtionavustuksen jakautuminen 2011 - 2016</b>	<b>2012</b>	<b>2013</b>	<b>2014</b>	<b>2015</b>	<b>2016</b>	<b>2017</b>
Kortin hinta	30	33	33	33	33	33
metsästäjä määrä	308700	308700	308700	308700	308700	308700
	<b>2012</b>	<b>2013</b>	<b>2014</b>	<b>2015</b>	<b>2016</b>	<b>2017</b>
Riistakeskus	6 300 000	6 601 000	6 725 000	6 825 000	6 825 300	6 825 300
Riistanhoitoyhdistykset	1 852 000	2 068 000	2 241 100	2 343 000	2 343 000	2 343 000
- Yhteiset tietojärjestelmät/kehittäminen		498 100	303 000	183 400	160 700	160 700
Suomen Metsästysmuseumo	370 000	370 000	385 000	385 000	407 400	407 400
Riistakonsernin strategian toiminnallistaminen						
- riistakeskuksen hankkeet	554 000	350 000	283 000	247 200	247 200	247 200
- ministeriön hankkeet	185 000	300 000	250 000	203 500	203 500	203 500
<b>Yhteensä</b>	<b>9 261 000</b>	<b>10 187 100</b>	<b>10 187 100</b>	<b>10 187 100</b>	<b>10 187 100</b>	<b>10 187 100</b>

Valtionavun vuotuiset muutokset laskettuna edellisestä taulukosta ovat seuraavat:

<b>Muutos</b>	<b>2012</b>	<b>2013</b>	<b>2014</b>	<b>2015</b>
Riistakeskus	0,7 %	4,6 %	1,8 %	1,5 %
Riistanhoitoyhdistykset	7,8 %	10,4 %	7,7 %	4,3 %



## Taloudelliset voimavarat

	Budjetti	Arvio	Arvio	Arvio	2016	2017
	2012	2013	2014	2015		
<b>Yleisavustus</b>						
Perustuu, riistanhoitomaksuun	30	33	33	33	33	33
Perustuu, metsästäjä määrään	308 700	308 700	308 700	308 700	308 700	308 700
<b>Tuotto ja kululaskelma, 1000 €</b>						
<b>Toiminnan tuotot</b>						
Maksullisen toiminnan tuotot	432	600	630	662	695	729
Vuokrat ja käyttökorvaukset	0	0	0	0	0	0
Muut toiminnan tuotot (hanketoiminnan yleistuotot)	124	138	153	169	186	192
<b>Toiminnan tuotot yhteensä</b>	<b>556</b>	<b>738</b>	<b>783</b>	<b>831</b>	<b>881</b>	<b>921</b>
<b>Toiminnan kulut</b>						
Aineet, tarvikkeet ja tavarat						
Ostot tilikauden aikana						
Varastojen lisäys (-) tai vähennys (+)						
Henkilöstökulut	3705	3853	4007	4167	4334	4507
Vuokrat	312	321	331	341	351	362
Palvelujen ostot	1619	1800	1872	1947	2025	2106
Muut kulut	1220	1257	1294	1333	1373	1414
Valmisteveraston lisäys (-) tai vähennys (+)	0	0	0	0	0	0
Valmistus omaan käyttöön (-)	0	0	0	0	0	0
Poistot	0	0	0	0	0	0
Sisäiset kulut	0	0	0	0	0	0
Rahoitustuotot ja -kulut (netto)	0	0	0	0	0	0
Satunnaiset tuotot ja kulut (netto)	0	0	0	0	0	0
<b>Toiminnan kulut yhteensä</b>	<b>6856</b>	<b>7231</b>	<b>7504</b>	<b>7788</b>	<b>8083</b>	<b>8389</b>
<b>Tuotot - kulut</b>	<b>-6300</b>	<b>-6492</b>	<b>-6721</b>	<b>-6957</b>	<b>-7202</b>	<b>-7468</b>
<b>Käyttöomaisuusinvestoinnit</b>						
1 000 €						
<b>Toiminnan rahoitus, 1 000 €</b>						
-toimintamenomomentin bruttotulot	6300	6492	6721	6938	6825	6825
-toimintamenomomentin bruttomenot						
Toimintamenorahoitus, netto						
josta - saman vuoden määräraha (TA+LTAt)	6300	6601	6 725	6 825	6 825	6 825
- edelliseltä vuodelta siirtynyt määräraha	0	0	109	113	0	0
- seuraavalle vuodelle siirtyvä määräraha	0	109	113	0	0	0
Muilta momenteilta tuleva rahoitus yhteensä						
- Mom. x1 (numerotunnus + nimike)						
- Mom. x2 (numerotunnus + nimike)						
Laskennallinen tulos	0	0	0	-19	-377	-643
<b>Hanketoiminta</b>						
<b>Tuotot: 1000 €</b>						
Hankerahoitus tuotot	1255	1381	1519	1670	1837	2021
Yleisavustuksella rahoitettavat kehittämishankkeet		498	303	183	161	
Erityisavustuksella rahoitettavat kehittämishankkeet	570	350	283	247	247	247
<b>Tuotot yht.</b>	<b>1825</b>	<b>2229</b>	<b>2105</b>	<b>2100</b>	<b>2245</b>	<b>2268</b>
<b>Kulut: 1000 €</b>						
Henkilöstökulut	826	922	1022	1128	1240	1277
Muut kulut	875	1169	929	803	820	800
Yleiskulut	124	138	153	169	186	192
<b>Kulut yht.</b>	<b>1825</b>	<b>2229</b>	<b>2105</b>	<b>2100</b>	<b>2245</b>	<b>2268</b>

**LIITTEET 1. Kehittämishankkeet** (tilanne 24.9.2012, päivitetään ennen MMM:öön toimittamista)**HANKESALKKU**

24.9.2012

Koodi	Projektin umero	Hankkeen nimi	Prioriteetti	Tiedot						
				Hankeen kokonais-kustannukset	Kustannus-arvio 2012	Saatu rahoitus 2012	Kustannus-arvio 2013	Saatu rahoitus 2013	Kustannus-arvio 2014	Saatu rahoitus 2014
A 1	3008	Peltopyyntäisen alalajin (Perdix perdix lucida) geenipankkitarhojen toiminta ja verkko	1	75 400 €	25200	25200	25000			
	3001	Life+ Return of Rural Wetlands	1	350 000 €	70000	70000	70000		70000	
	3030	Hyvän metsänhoidon suositukset riistapainotuksella	1	70 000 €	70000	70000				
	3031	Hyvän riistanhoidon suositukset	1	70 000 €			70000			
	3029	Metsänhoidon kansainvälinen hoitosuunnitelma	1	125 000 €					125000	
	5004	Byrokraatiakoo-hanke	1	160 000 €			100000		60000	
	3032	Uusi metsäpeurahanke	1	50 000 €			50000			
	4011	Metsästäjätutkimuksen uudistaminen	1	150 000 €			50000		100000	
	3022	Metsänhoidon hoitosuunnitelma	1	250 000 €	125000	125000	125000			
	6303	Suomen riistakeskuksen it-infran perustaminen	1	50 000 €	50000		0			
	3013	Riistatalous elinkeinona	1	10 000 €	10000	10000				
	4010	Metsäjärekisteri riistakonsernin asiakastietojärjestelmäksi	1	232 000 €	32000	32000	200000			
	2001	Suomen riistakeskuksen toiminnan vakiinnuttamisen tukihanke	1	96 920 €	96920	96920	0			
	3002	Poronhoitoalueella toimiva suurpetoasioiden asiantuntija	1	133 000 €	69000	69000	0			
	3020	Suurpetoseurantojen kehittäminen - yhteishanke (Suurpetojen lumijälkilaskenta 2011)	1	158 390 €	80000	38390	40000			
	2007	Julkisen riistakonsernin strategiaseminaarit	1	60 000 €	24000		24000			
A 2	3027	Suurpetovahinkojen estäminen ja siihen liittyvään kokeilutoiminta	1	80 000 €	80000	80000	0			
A 3	3012	Metsäpeurakannan hoito Kainuun riistanhoitopiirissä vuonna	1	261 200 €	88000	88000	90000			
	3021	Hirvieläinten aiheuttamien vahinkojen estäminen	1	50 000 €	50000	50000				
	3011	Hirvikannan hoitosuunnitelman valmistelu	1	316 050 €	160650	160650	30000			
B	3019	Uudenmaan supikoira- ja koiraprojekti (Pohjoismainen yhteishanke)	1	50 000 €	25000	25000				
	3017	Keski-Suomen metsäparlamentti	1	0 €						
B ely	3015	Pohjanmaan monimuotoiset kosteikot 2010 - 2012; suunnittelu- ja toteutusosio	1	234 630 €	117315	100000				
	3024	Etelä-Savon kosteikot	1	1 584 €	520	520				
B eu	3014	Management of Invasive Raccoon Dog (Nyctereutes procyonoides) in the north-Europ	1	900 000 €	300000	300000	300000	300000		
	3001	Life+ Return of Rural Wetlands	1	2 060 000 €	412000	412000			412000	
B YM	3023	RIISTAA REUNOILTA- METSO-yhteistoimintaverkostohanke	1	98 972 €	44517	39000	42812			
<b>Kaikki yhteensä</b>				<b>6 093 146 €</b>	<b>1930122</b>	<b>1791680</b>	<b>1258012</b>	<b>300000</b>	<b>767000</b>	

## Rahoituslähteet:

- A 2 30.40.42. Petoeläinten aiheuttamien vahinkojen korvaaminen (siirtomääräraha 2 v)
- A 3 30.40.41. Hirvieläinten aiheuttamien vahinkojen korvaaminen (arviomääräraha)
- A 4 30.60.45. Metsäluonnon hoidon edistäminen
- B eu EU Life+
- B ely ELY-keskus
- B YM Ympäristöministeriö
- B Muut ulkopuoliset rahoittajat