

SUOMEN RIISTAKESKUS
TOIMINTA- JA TALOUSSUUNNITELMA 2013-2016

Sisältö

| | |
|---|----|
| 1. VUOSIEN 2013- 2016 STRATEGISET TAVOITTEET..... | 2 |
| 1.1. PERUSTEHTÄVÄÄN VAIKUTTAVAT TOIMINTAYMPÄRISTÖN MUUTOSTRENDIT | 2 |
| 1.2. VAIKUTTAMINEN TOIMIALAN VAIKUTTAVUUSTAVOITTEISIIN | 3 |
| 1.3. TOIMINNALLISET LINJAUKSET | 4 |
| Visio | 4 |
| Toiminta-ajatus..... | 4 |
| Strateginen päämäärä | 5 |
| Toimintalinjat | 5 |
| Julkiset hallintotehtävät | 5 |
| Kestävä riistatalous..... | 6 |
| Palvelut | 6 |
| Strategiatyö, johtaminen, viestintä ja tukipalvelut | 6 |
| 2. Vuosien 2013-2016 TULOSTAVOITTEET | 7 |
| 2.1. TOIMINNALLISET TAVOITTEET / KOKO LAITOSTA KOSKEVAT TAVOITTEET | 7 |
| a) Toiminnallinen tehokkuus sekä sen kehitys | 7 |
| b) Tuotokset sekä niiden kehitys | 7 |
| c) Laadunhallinta sekä sen kehitys | 7 |
| d) Henkisten voimavarojen hallinta ja kehittäminen | 7 |
| 2.2. KESKEISET KEHITTÄMISTAVOITTEET JA INVESTOINTIHANKKEET | 8 |
| 2.3. MERKITTÄVÄT PROSESSIEN TAI TULOYKSIKKÖJEN TAVOITTEET TAI TEHTÄVÄT..... | 8 |
| Strategiatyö ja johtaminen | 8 |
| Julkiset hallintotehtävät | 8 |
| Kestävä riistatalous..... | 9 |
| Riistatietoprosessi..... | 9 |
| Riistakantojen verotussuunnittelu..... | 9 |
| Kestävä metsästys..... | 9 |
| Riistavahingot | 10 |
| Riistatalouden edistäminen ja innovaatiohankkeet | 10 |
| Palvelut | 10 |
| Yleisöpalvelut: | 10 |
| Uuden metsästäjän palvelut: | 11 |
| Metsästäjäpalvelut: | 11 |
| Riistanhoitoyhdistysten tukiprosessi | 11 |
| Tukipalvelut | 11 |
| Informaatiopalvelut | 12 |
| Infrastruktuuripalvelut..... | 12 |
| Talous- ja henkilöstöpalvelut | 13 |
| Tulosityksiköt | 14 |
| Viestintä ja Metsästäjä/Jägaren -lehdet | 14 |
| 3. TALOUDELLISET VOIMAVARAT | 15 |
| LIITTEET 1. Kehittämishankkeet..... | 17 |

1. VUOSIEN 2013- 2016 STRATEGISET TAVOITTEET

1.1. PERUSTEHTÄVÄÄN VAIKUTTAVAT TOIMINTAYMPÄRISTÖN MUUTOSTRENDIT

Riistaeläinkantojen runsauskehitys vaihtelee lajiryhmästä riippuen. Riistataloudessa tärkeimpien riistaeläinkantojen hyödyntäminen voidaan yleisesti säilyttää nykytasolla kantojen vaarantumatta. Moni riistaeläinlaji on kuitenkin uusimmassa Suomen uhanalaisuusraportissa listattu uhanalaiseksi.

Metsäkanalintujen kannat ovat elpymässä kantojen voimakkaasta alentumisesta. Karhun ja ilveksen kannat ovat vahvistuneet huomattavasti. Hirven ja valkohäntäpeuran kannat ovat vahvat. Metsäkauriskannan kasvu ja levittäytyminen uusille alueille on hidastunut. Kanta on paikoin kääntynyt voimakkaaseen laskuun samanaikaisesti kun ilveskanta on monikertaistunut. Harmaahyljekanta on hyvin vahva, mutta näyttäisi siltä, että kannan voimakas kasvu on tasaantumassa. Itämeren norpan tilanne on vakaa. Suurpeto- ja hyljekannat tulevat aiheuttamaan haittoja mm. elinkeinoille ja vahvistamaan edelleen ristiriitaisia tavoitteiden asettamista intressiryhmien keskuudessa.

Eräiden riistaeläinlajien kannan kehitys on huolestuttava. Susikanta on taantunut huomattavasti muutaman viime vuoden aikana ja ahmakanta on kasvanut hyvin hitaasti. Myös metsäpeurakanta on huolestuttavasti taantunut. Lisäksi eräiden vesilintulajien, kuten metsähänhen, jouhisorsan ja heinätavin kannankehityksissä on havaittavissa epävarmuustekijöitä, jotka tulee ottaa huomioon mm. metsästyksen mitoitus ja saalistilastoinnin kehittämistä suunniteltaessa.

Euroopan unioni on ottanut johtavan roolin luonnon monimuotoisuuden turvaamisessa. Euroopan unionin neuvoston julistuksessa (Biodiversity: Post 2010) todetaan, että luonnon monimuotoisuuden suojelu ja ekosysteemipalveluiden turvaaminen edellyttävät kustannustehokkaita ohjelmia ja toimenpiteitä, jotka ulottuvat myös suojelluiden alueiden ulkopuolelle. Julistuksessa painotetaan luonnon monimuotoisuuden huomioon ottamista eri politiikkasektoreilla, jotta luonnon monimuotoisuuden katoaminen voidaan pysäyttää (2020 Target)

Kansallinen vieraslajistrategia ja kansainväliset vieraslajilinjaukset tiukentavat suhtautumista vierasperäisten lajien riistanhoitoon ja verotusperiaatteisiin.

Kansallisesti on nostettu vahvasti esille luonnonvarapolitiikan vahvistaminen. Luonnonvaraselonteon keskeisenä strategisena lähtökohtana on laajapohjaisesti valmistellun, Sitran koordinoiman kansallisen luonnonvarastrategian linjaukset. Siinä tavoitellaan koko yhteiskuntaa läpileikkaavaa luonnonvara-ajattelun ja toimintatapojen muutosta.

Maanomistusrakenteen muutokset, jotka voivat näkyä esimerkiksi metsästyksensäiden pirstaloitumisena, sekä maankäytön muutokset, jotka näkyvät puolestaan mm. muutoksina talouskäytössä olevilla metsä- ja maatalousalueilla, haastavat riistatalouden toimintakentän.

Metsästäjämäärän ei arvioida vielä suunnittelukaudella kääntyvän laskuun, mutta metsästäjien ikärakenteen muutoksen aiheuttamaan poistumaan on varauduttava. Yhteiskuntarakenteen muutoksen seurauksena yhä suurempi osa metsästäjistä asuu kuitenkin taajamissa, usein varsin kaukana metsästyksensäalueiltaan. Toisaalta samanaikaisesti yhä useammalla maaseudulle asumaan jäävällä on vahva sidos metsästyksensä. Kaupungistuminen merkinnee kaupungeissa asuvien metsästäjien osalta metsästyksensä, riistanhoitoon ja metsästyksensä seuratoimintaan käytetyn ajan vähenemistä ja siten toimintatapojen uudelleen muotoutumista.

Kaupungistuminen muuttaa väestön asenteita luonnon hyväksikäytöstä ja merkinnee metsästyksen kriittisesti suhtautuvien määrän kasvua. Asenteiden polarisoitumiseen johtavat myös kansainvälisestä näkökulmasta voimistuvat eläin- ja luonnonsuojelupoliittiset vaatimukset, jotka kohdistuvat erityisesti lajien yksilöihin – ei kantojen turvaamiseen sinänsä. EU-luonnonsuojeluoikeuden vaikutus kansalliseen riistatalouteen tulee lisääntymään nykyisestä, mikä lisää keskeisten riistaeläinlajien sekä niiden elinympäristöjä koskevien monitavoitteisten hoitosuunnitelmien painoarvoa.

Valtiontalouden kestävyysvajeen korjaaminen tulee seuraavan kahden hallituskauden aikana edellyttämään myös menoleikkauksia. Tämä tarkoittaa kaikkien valtion talousarvion momenttien menokohtien kriittistä tarkastelua erityisesti hallituskauden alussa. Valtion tuottavuusvaatimukset edellyttävät kaikkien virastojen ja laitosten toiminnan tehostamista ja keskittymistä ydintehtäviin. Valtionhallinnon rakenteelliset ja organisatoriset uudistukset jatkuvat, jotta leikkaukset ovat mahdollisia ilman vaikuttavuuden heikentymistä. Nämä organisatoriset muutokset saattavat koskea myös julkisen riistakonsernin toimijoita.

Uuden riistahallintolain voimaantulo ja Suomen riistakeskuksen perustaminen on siirtänyt riistahallinnon ja riistapolitiikan uuteen aikaan. Suomen riistakeskuksen toiminnalle on asetettu suuria odotuksia niin riistataloudesta kiinnostuneissa sidosryhmissä kuin henkilöstössä ja riistanhoitoyhdistyksissä.

1.2. VAIKUTTAMINEN TOIMIALAN VAIKUTTAVUUSTAVOITTEISIIN

Julkisen riistakonsernin yhteiskunnalliset vaikuttavuustavoitteet:

- 1) Riistakannat säilyvät elinvoimaisina
- 2) Riistaeläinten aiheuttamat vahingot ovat kohtuullisella tasolla ja konfliktit hallinnassa.
- 3) Metsästys ja riistanhoito ovat eettistä ja vastuullista

Riistapolitiikan strategisen suunnittelun tehostamiseksi maa- ja metsätalousministeriö on kutsunut ne organisaatiot, jotka ovat ministeriön tulosohjauksessa ja joiden toiminta koskee riistataloutta tai tukee sitä muutoin, julkisen riistakonsernin osaksi. Suomen riistakeskus on merkittävä julkisen riistakonsernin toimija.

Julkisen riistakonserni vastaa riistakantojen elinvoimaisuudesta, turvaa riistavarannon monipuolisen ja kestävästä käytön sekä yhteen sovittaa riistatalouteen liittyviä erilaisia odotuksia.

Julkisen riistakonsernin vuoteen 2015 ulottuvat strategiset päämäärät ovat:

- Metsästys ja riistanhoito ovat osa kokonaisvaltaista luonnonhoitoa ja -suojelua
- Riistatalous perustuu tieteellisesti luotettavaan ja ajantasaiseen tutkittuun tietoon riistakannoista ja niiden elinympäristöistä
- Riistakonserni toimii avoimesti ja aktiivisesti kansallisten ja kansainvälisten toimijoiden ja intressitahojen kanssa
- Riistakonsernin toimintatavat ovat tehokkaita, taloudellisia ja asiakaslähtöisiä sekä ennakoivia

Riistakeskus on julkisen riistakonsernin keskeinen toimija ja edesauttaa MMM:n julkisen riistakonsernin yhteiskunnallisten vaikuttavuustavoitteiden saavuttamista. Tästä riistakeskus laatii oman strategiansa. Riistakeskuksen perustamisvaiheessa on laadittu vuoteen 2013 ulottuva siirtymäkauden strategia. Strategian päivitystarve vuonna 2013 on ilmeinen.

Maa- ja metsätalousministeriö tulosohjaa Suomen riistakeskusta. Onnistunut tulosohjaus edellyttää hyvien mittareiden löytämistä toiminnan yhteiskunnallisen vaikuttavuuden seuraamiselle. Tämä mittarityö on tätä suunnitelmaa kirjoitettaessa vasta käynnissä, joten mittareita, niiden vaatimien tietojen keruutapaa tai tavoitetasoja ei voida vielä määrittää.

Seuraavassa taulukossa kuitenkin muutama ajatusluonnos mittareiksi.

| SUOMEN RIISTAKESKUKSEN TULOSSOPIMUSMITTARIT (luonnos) | | | | | |
|---|-------------------|---------------------|---------------------|---------------------|---------------------|
| <u>Yhteiskunnallinen vaikuttavuus</u> | | | | | |
| Selite (kyseessä on alustavat mittarit, jotka täsmennetään vuoden 2012 aikana) | Arvio 2012 | Tavoite 2013 | Tavoite 2014 | Tavoite 2015 | Tavoite 2016 |
| <p>Riistakannat säilyvät elinvoimaisina <i>Hoitosuunnitelmien mukaisten toimenpiteiden määrä</i> <i>Riista- ja peltoriistakolmioiden määrä</i> <i>Saalistiedon kattavuus</i> <i>Indikaattorilajien kannan kehitystä koskevat tiedot</i> <i>- hirvi, susi, metso, telkkä, metsäjänis, peltopyy</i></p> <p>Riistaeläinten aiheuttamat vahingot ovat kohtuullisella tasolla ja konfliktit hallinnassa. <i>Hirvieläin- ja suurpetovahinkojen määrä</i> <i>Ennaltaehkäisevät toimenpiteet ml SRVA))</i> <i>Vahinkoperusteiset poikkeusluvut</i> <i>Riistaneuvostojen kokoukset ja niiden sidosryhmätilaisuudet</i></p> <p>Metsästys ja riistanhoito ovat eettistä ja vastuullista <i>Tietoon tulleiden laittomasti tapettujen riistaeläinten määrä</i> <i>Valvontatoimenpiteiden määrä</i> <i>Metsästyksessä tapahtuneet onnettomuudet</i> <i>Koulutustilaisuudet/Osallistujat -indeksi</i></p> | | | | | |

1.3. TOIMINNALLISET LINJAUKSET

Visio

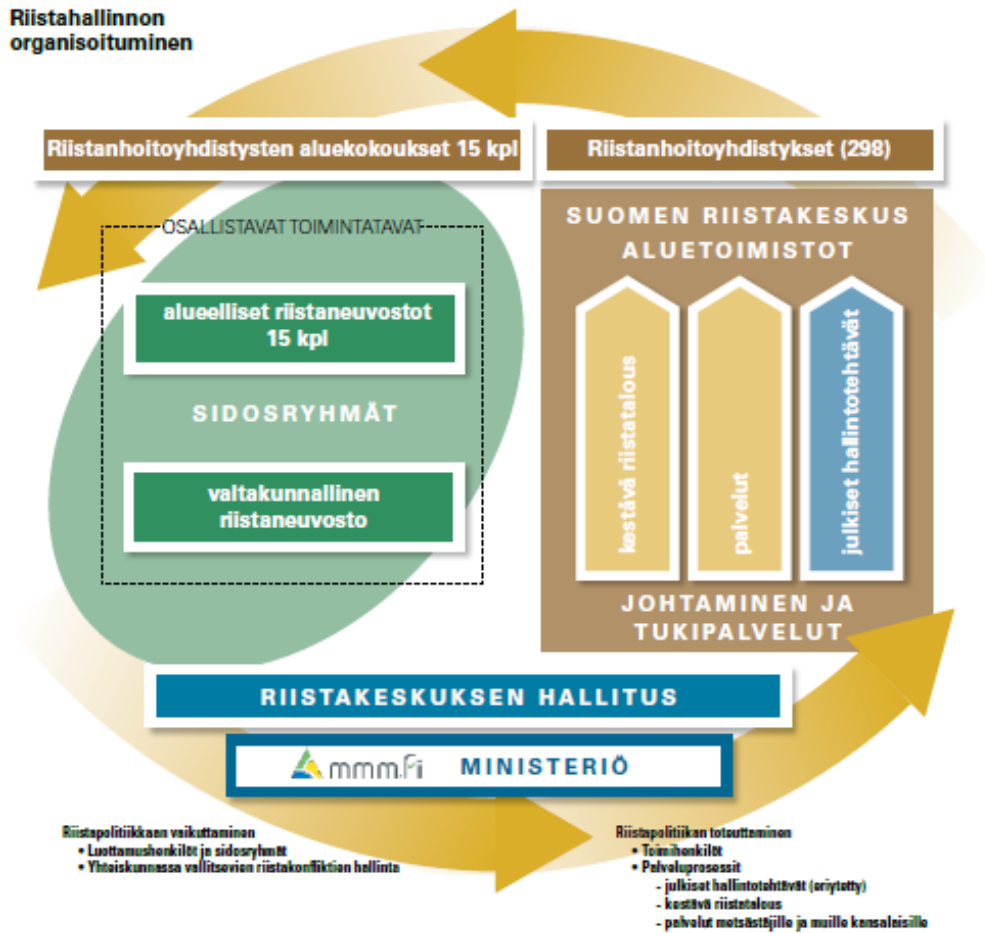
Vuonna 2013 Suomen riistakeskus on –

Palvelua, ammattitaitoa ja sitoutuneisuutta riistan hyväksi

- Suomen riistakeskus on tunnettu ja tunnustettu toimija ja työpaikka.
- Siirtyminen prosessiorganisaatioon on tapahtunut palvelukykyä vaarantamatta.
- Suomen riistakeskuksen henkilöstön sitoutuneisuus, motivaatio ja työhyvinvointi on varmistettu aktiivisella tiedottamisella ja osallistamalla henkilöstö monipuolisesti organisaatiomuutoksen eri vaiheisiin.
- Luottamusmieshallinnon toimielinten yhteiskunnallinen asema ja merkitys sekä asema Suomen riistakeskuksessa on varmistettu.
- Yhteistyö riistanhoitoyhdistysten kanssa on varmistettu.

Toiminta-ajatus

Suomen riistakeskus edistää kestävästä riistataloutta, tukee riistanhoitoyhdistysten toimintaa, ja huolehtii riistapolitiikan toimeenpanosta sekä vastaa sille säädetyistä julkisista hallintotehtävistä. Lisäksi riistakeskus tukee vuorovaikutteista riistapolitiikan valmistelua.



Strateginen päämäärä

Yhteenvedo strategisista linjauksista tuloskorttijakona:

| | |
|--|---|
| <p>Yhteiskunnallinen ja asiakasvaikuttavuus</p> <ul style="list-style-type: none"> - Tuotetaan riistatalouteen liittyvät laadukkaat palvelut asiakaslähtöisesti ja tehokkaasti. - Vahvistetaan riistatalouden tunnettuutta ja arvostusta. - Huolehditaan riistaeläinkantojen seurannan toteuttamisesta ja kestävästä metsästyksestä. - Ennalta ehkäistään riistaeläinten aiheuttamia vahinkoja tehokkaasti. | <p>Resurssit ja talous</p> <ul style="list-style-type: none"> - Varmistetaan metsästäjien ja riistanhoitoyhdistysten vapaaehtoistoiminnan jatkuvuus. - Poistetaan päällekkäisyyksiä ja priorisoidaan toimintoja. |
| <p>Prosessien suorituskyky ja toimivuus</p> <ul style="list-style-type: none"> - Luodaan toimivat rakenteet ja johtamisjärjestelmä. | <p>Työkyky ja osaaminen</p> <ul style="list-style-type: none"> - Varmistetaan henkilöstön työhyvinvointi, osaaminen ja motivaatio. |

Toimintalinjat

Riistakeskuksen toimintalinjat pääprosesseittain ovat seuraavat:

Julkiset hallintotehtävät

Riistakeskus hoitaa sille säädetyt julkiset hallintotehtävät.

Kestävä riistatalous

Riistakeskus ja sen riistaneuvostot valmistelevat sidosryhmät osallistaen riistaeläinkantojen hoitosuunnitelmat ja niiden päivitykset. Hoitosuunnitelmat ovat pohjana yhteiskunnan riistapolitiikalle. Riistakeskus yhdessä riistantutkimuksen kanssa ohjaa ja tukee vapaaehtoisten riistanlaskijoiden työtä ja jalostaa tiedon käyttökelpoiseksi riistavaratiedoksi asiakkaille sekä riistahallinnon suunnittelutarpeisiin. Riistaeläinkantojen vuotuisen verotuksen suunnittelulla varmistetaan riistakantojen kestävää käyttöä ja tuetaan riistavahinkojen torjuntaa. Kestävän ja vastuullisen metsästyksen edistäminen ja aktiiviset toimet riistavahinkojen estämiseksi mahdollistavat elinvoimaisten riistakantojen säilyttämisen. Riistakeskus edistää kestävää riistataloutta toteuttamalla ja tukemalla riistakantojen ja elinympäristöjen hoidon innovaatiohankkeita.

Palvelut

Yleisön palvelutoiminta tuottaa vastauksia kansalaisten kysymyksiin ja neuvoo ratkaisuja riistaongelmiin. Metsästäjäpalvelu tuo metsästäjävalmennuksen ja -tutkinnon kansalaisten, uusien metsästäjien ulottuville ja tuottaa lakisääteiset palvelut riistanhoitomaksun maksaneille metsästäjille ja varmistaa heille riittävät tiedot eettiseen ja vastuulliseen metsästyksen. Riistanhoitoyhdistysten ja niiden vapaaehtoistyön tukemisella pyritään säilyttämään suomalaisen riistahallinnon omatoiminen ja sitoutunut perusta.

Strategiatyö, johtaminen, viestintä ja tukipalvelut

Strategiatyö ja palveleva johtaminen suuntaavat riistakeskuksen ydinprosessit ja vapaaehtoistyön strategisesti tärkeisiin tavoitteisiin ja antavat niille toimintaresurssit. Ulkoinen ja sisäinen viestintä tukee kaikkien toimintaprosessien viestintää yleisölle, asiakkaille ja henkilöstölle. Tukipalvelut tuottavat ydinprosesseille infrastruktuurin sekä henkilöstö- ja taloushallinnon palvelut toimia tehokkaasti riistakeskuksen maakuntiin hajautetussa toimintaympäristössä.

2. Vuosien 2013-2016 TULOSTAVOITTEET

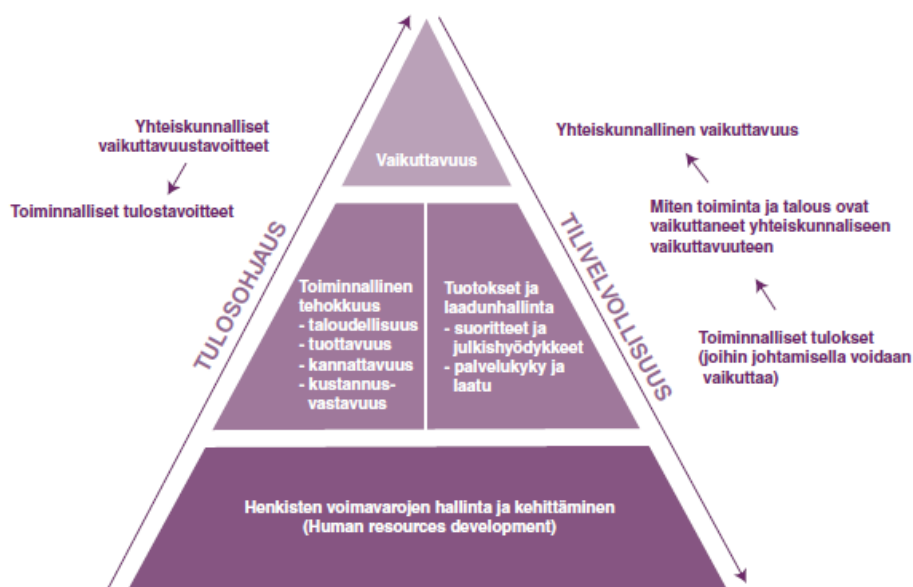
2.1. TOIMINNALLISET TAVOITTEET / KOKO LAITOSTA KOSKEVAT TAVOITTEET

Organisaatioiden tuloksellisuuden peruskriteerit muodostuvat yhteiskunnallisesta vaikuttavuudesta (kohta 1.2) ja toiminnallisesta tuloksellisuudesta.

Tämän otsikkokokohdan alle laaditaan vuoden 2012 aikana mittaristo ja tunnusluvut, joiden avulla voidaan asettaa toiminnallisia tavoitteita ja seurata niiden toteutumista.

Tavoitteiden asettaminen liittyy valtiontalouden tuottavuusohjelmaan ja tulosohjauksen kehittämiseen. Tavoitteena on ollut kehittää ja muodostaa kattava, systemaattinen ja yhtenäinen julkisten palvelujen tuotoksen ja tuottavuuden tilastointi- ja seurantajärjestelmä.

TULOSPRISMA



Pääkohdat on johdettu valtionhallinnon tulosprisma-ajattelusta ja ovat otsikkotasolla seuraavat:

a) Toiminnallinen tehokkuus sekä sen kehitys

b) Tuotokset sekä niiden kehitys

c) Laadunhallinta sekä sen kehitys

d) Henkisten voimavarojen hallinta ja kehittäminen

Alustava suunnitelma henkilöstömäärän kehityksestä on alla. Suunnitelma tarkenee riistakeskuksen henkilöstöstrategiassa, joka valmistuu vuonna 2012.

| Arvio henkilöstön kehityksestä, htv | 2010 | 2011 | 2012 | 2013 | 2014 | 2015 | 2016 |
|---|------|------|------|------|------|------|------|
| Vakinaiset toimihenkilöt (vuoden lopussa) | 63 | 62 | 62 | 64 | 66 | 66 | 66 |
| Poistuma (eläköityminen) | | -2 | | | | -2 | -3 |
| Rekrytointi | | 1 | | 2 | 2 | 2 | 3 |
| Projektihenkilöstö | 7 | 12 | 11 | 10 | 10 | 10 | 10 |
| Yhteensä | 70 | 74 | 73 | 74 | 76 | 76 | 76 |

2.2. KESKEISET KEHITTÄMISTAVOITTEET JA INVESTOINTIHANKKEET

- Tukipalveluiden tehostaminen, resurssien siirto ydintoimintoihin
- JHT-toimintojen tehostaminen, resurssit vapautuvat edistämistehtäviin
- Toimitilaohjelma, vuokraus / investointi
- Tietojärjestelmien kehittäminen – konsernin tietojärjestelmähankeet
- Riistanhoitoyhdistysten toimintaedellytysten turvaaminen – taloudellisten voimavarojen kehitys

2.3. MERKITTÄVÄT PROSESSIEN TAI TULOYKSIKKÖJEN TAVOITTEET TAI TEHTÄVÄT

Strategiatyö ja johtaminen

- Riistakeskus osallistuu julkisen riistakonsernin strategiatyöhön ja päivittää omaa strategiaansa sekä terävöittää osuuttaan konsernin yhteiskunnallisten vaikuttavuustavoitteiden saavuttamiseksi
- Prosessiorganisaation kehittämiseksi ja jatkuvaksi parantamiseksi kehitetään prosessien kuvausta ja dokumentointia sekä toiminnan vaikuttavuuden ja tuloksellisuuden mittareita. Tulokorttiohjausta (BSC) kehitetään strategian toiminnallistamisen välineenä. (toimiva mittaristo, työajan seuranta ja tuloksellisuuden laskentajärjestelmä)
- Vuonna 2012 valmistellun henkilöstöstrategian toimenpiteitä jalkautetaan tavoitteena vahvistaa riistakeskuksen asemaa asiantuntijalaitoksena. Painopisteinä ovat työhyvinvointi, osaamisen kehittäminen ja henkilöstöresurssien vapauttaminen tukiprosesseista ydintoimintoihin.
- Pyritään aktiivisesti mukaan asiantuntijaroolissa sellaisiin valtakunnallisiin ja alueellisiin valmistelu- ja suunnitteluryhmiin, joiden työllä on vaikutusta riistatalouteen
- Uuden riistapolitiikan toimintamallin ja riistaneuvostojen toimintaa tuetaan ja jatkuvuus turvataan huolehtimalla, että agendalle tulee valmisteltuja, strategisesti ja riistapoliittisesti merkityksellisiä asioita. Tämän vuoksi riistakantojen hoitosuunnitelmien laatimis- ja päivitystyöhön on varattava riittävästi resursseja
- Riistanhoitoyhdistysten toiminnan tukemisen ja kehittämisen edellyttämästä määrärahakehityksestä (ym.) vastataan
- Riistahallintolain edellyttämä riistanhoitoyhdistysten toiminta-alueiden rajojen tarkoituksenmukainen muodostuminen ohjeistetaan ja tehdään päätökset
- Noudatetaan vuonna 2012 laadittua Suomen riistakeskuksen kansainvälisyysstrategiaa.

Julkiset hallintotehtävät

Julkiset hallintotehtävät -prosessin laajimman tehtäväkokonaisuuden muodostavat metsästyslaissa (615/1993) sekä riistanhoitomaksusta ja pyyntilupamaksusta annetussa laissa (616/1993) säädetty tehtävät. Näitä julkisia hallintotehtäviä ovat muun muassa pyyntiluvanvaraisten riistaeläinlajien pyyntilupiin sekä riistaeläinlajien ja ns. rauhoittamattomien eläinlajien rauhoituksesta poikkeamiseen liittyvät lupahallintotehtävät. Lupahallintotehtävien osalta strategisena tavoitteena on, että laadukkaat hallintopäätökset tehdään ilman aiheetonta viivytyä.

Myös metsästäjärekisterin sekä metsästäjien ryhmävakuutuksen ja nimittämiensä riistanhoitoyhdistysten toimihenkilöiden tehtävien hoitamiseen liittyvän riittävän vakuutusturvan hankkiminen ja voimassa pitäminen ylläpitäminen ovat osa tehtäväkokonaisuutta. Lisäksi Julkiset hallintotehtävät -prosessi vastaa riistanhoitoyhdistysten metsästyksenvalvojien sekä metsästäjäututukinnon vastaanottajien ja ampumakokeiden vastaanottajien sekä riistavahinkolain (105/2009) 25 §:ssä tarkoitetuissa maastotarkastuksissa

toimivien riistanhoitoyhdistysten edustajien nimittämisestä, ohjauksesta ja valvonnasta. Edellä tarkoitettujen tehtävien osalta strategisena tavoitteena on, että hallinnolliset palvelut toteutetaan asiakaslähtöisesti ja niitä kehittäen.

Keskeiset toimenpiteet strategisten tavoitteiden toteuttamiseksi ovat:

- kehitetään edelleen julkisten hallintotehtävien työnjakoa ja toiminnan organisointia sekä osaprosesseja ja niiden dokumentointia
- huolehditaan lainsäädännön ajantasaisesta täytäntöönpanosta ja ohjeistuksesta niin prosessin sisällä kuin yhteistyössä riistanhoitoyhdistysten kanssa
- kehitetään asiakaspalvelua ottamalla huomioon asiakkaiden tarpeet ja palautteet sekä varmistetaan toiminnan riippumattomuus ja hyvän hallinnon periaatteiden noudattaminen
- tiedotetaan aktiivisesti julkisista hallintotehtävistä
- kehitetään julkisten hallintotehtävien tarvitsemia tietojärjestelmiä sekä samalla tehostetaan tiedonkeruuta ja tiedonhallintaa sekä raportointimenettelyitä

Kestävä riistatalous

Hoitosuunnitelmaprosessi

Suomen riistakeskus huolehtii MMM:n toimeksiannosta riistaeläinkantoje ja niiden elinympäristöjä koskevien hoitosuunnitelmien valmistelusta ja päivittämisestä sekä sidoryhminen osallistamisesta valmisteluprosesseissa. Järjestys määritetään ministeriön kanssa käytävissä tulossopimusneuvotteluissa.

Uudet hoitosuunnitelmat laaditaan hirvikannan hoitosuunnitelma -hankkeesta saatujen kokemusten pohjalta niiden merkittävyyden perusteella yksi- tai kaksivuotisina projekteina.

Riistakeskus toteuttaa hoitosuunnitelmien toimenpiteitä ja raportoi vuosittain niiden toteutumisesta.

Riistatietoprosessi

Riistatietoprosessi on riistakonsernin yhteinen prosessi, minkä vuoksi konsernin sisäistä yhteistyötä on kehitettävä ja parannettava siten, että riistatieto (kanta-, saalis- ja vahinkotiedot) on asiakkaiden käytössä mahdollisimman ajantasaisesti.

Suunnitellaan ja toteutetaan konsernin yhteinen riistatietokanta, ja riistavahinkokisteri osana sitä. Vanhat tietojärjestelmät sovitetaan yhteen sen kanssa.

Riistatiedon keruuta (laskennat, saaliseurannat ym.) aktivoidaan.

Kehitetään ja vakiinnutetaan sähköistä riistatiedon keruuta asiakasnäkökulmasta riistakonsernin yhteishankkeina:

- Sähköiset havainnonkeruujärjestelmät (Tassu, Sorkka)
- Pyyntilupien sähköiset saalisilmoitukset
- Kolmiolaskentoihin ja saalistilastointiin liittyvät verkkopalvelut

Riistakantojen verotussuunnittelu

Suomen riistakeskus ottaa käyttöön valtakunnassa yhtenäiset suunnittelujärjestelmät hirven, valkohäntäpeuran ja suurpetojen verotussuunnittelussa. Verotussuunnittelu on osallistuttavaa sekä metsästäjien ja vahingonkäräjien että muiden intressiryhmien suuntaan. Alueelliset riistanneuvostot vastaavat alueiden sidosryhmäkuulemisista.

Kestävä metsästy

Suomen riistakeskus osallistuu metsästyslain 37 ja 38 §:n mukaiseen riistaeläinten metsästyrajoitusten valmisteluun aktiivisesti yhdessä maa- ja metsätalousministeriön kanssa.

Rajoitustarpeita arvioidaan vuosittain lajikohtaisesti käytettävissä olevan, tuoreimman riistatiedon ja hoitosuunnitelmien tavoitteiden perusteella.

Riistakeskus ohjaa metsästäjiä ja metsästysoikeuden haltijoita kestävän ja eettiset näkökohdat huomioivaan metsästykseseen. Vaikutuskanavina käytetään Metsästäjä -lehteä ja sähköisiä medioita kaikille metsästäjille suunnatussa ohjauksessa ja neuvonnassa.

Metsästysoikeuden haltijoita ohjataan riistakeskuksen aluetoimistojen kautta säännöllisesti ja päätöksen teon kannalta oikeaan aikaan sähköisten seurakirjeiden muodossa. Metsästäjien ja seurojen omaehtoinen säätely pyritään saamaan yhtenäiseksi toimintatavaksi koko valtakunnassa.

Riistavahingot

Riistavahinkojen ennaltaehkäisyateriaalin jakelun järjestäminen ja rekisterin toteuttaminen ja ylläpito.

Riistavahinkojen ennaltaehkäisy menetelmien kehittämisyhteistyö vahingonkärsijöiden, tutkimuslaitosten ja yliopistojen kanssa (Laitiala).

SRVA -toimintaa kehitetään ja koordinoidaan.

Riistatalouden edistäminen ja innovaatiohankkeet

Tuetaan ja kehitetään metsästäjien perusriistanhoitoa luomalla ns. hyvän riistanhoidon suositukset sähköisen tietopankin välityksellä. (Laitiala)

Kehitetään suunnittelujärjestelmä (kehittämishankesalkku) erillisrahoitteisten (MMM ja muut rahoittajat) hankeideoiden ja hankkeiden hallintaan, jotta kokonaisuuksien hahmottaminen, resurssien hallinta ja toiminnan suunnitelmallisuus kehittyy.

Luodaan toimivien roolitusten, suunnitteluprosessien ja taloushallinnon kautta järjestelmä, joka kannustaa ja ohjaa alueita hankkimaan enenevässä määrin ulkopuolista rahoitusta kehityshankkeiden toteuttamiseen. Kehitetään hanketoiminnalle myös tilaaja-tuottaja-malli, jonka avulla hankkeiden toteuttajakenttää voidaan laajentaa.

Huolehditaan Kotiseutukosteikko ja Supikoira Life+ hankkeiden yhtenäisestä toteuttamisesta ja loppuunsaattamisesta toiminta-alueilla ja valmistellaan uusia luonnon monimuotoisuushankkeita.

Selvitetään yhteistyössä riistanhoitoyhdistysten kanssa mahdollisuudet ulottaa hanketyötapaa myös osaksi riistanhoitoyhdistysten toimintaa.

Palvelut

Yleisöpalvelut:

- yleisön kysymyksiin ja ongelmiin vastataan yhden kontaktin periaatteella
- perustetaan yleisöpalvelutiimi ja järjestetään sille palvelukoulutus ja sovitaan palvelun laatukriteerit
- luodaan toimivat puhelin- ja sähköpostijärjestelmät kaikki toimipisteet kattavasti ja toimivat puhelun- ja viestinsiirtoketjut palvelutiimin sisällä ja asiantuntijoille
- rakennetaan toimiva informaatiopalvelu: Yleisöpalvelun seuranta järjestelmä, johon neuvontatapahtumat rekisteröidään, kysymykset pohjana FAQ-järjestelmälle
- luodaan ja ylläpidetään sisältöä interaktiivisiin tietojärjestelmiin: internet-sivut, sosiaalinen media (Facebook ja Twitter).
- luodaan toimivat vastausketjutukset erityisesti sosiaaliseen mediaan, koska keskustelu siirtyy SOMEen ja sen ylläpidosta on huolehdittava

Uuden metsästäjän palvelut:

- hoidetaan riittävä neuvonta internetissä sekä sosiaalisessa mediassa: Miten metsästäjäksi pääsee? Huolehditaan riittävästä näkyvyydestä/linkityksistä alan toimijoiden sivustoilla.
- koordinoidaan ja ohjataan (riistanhoitoyhdistysten) nuorisotyötä ja huolehditaan nuorisotyömateriaalin tuottamisesta
- huolehditaan, että koko maassa järjestetään riittävä määrä metsästäjäkursseja ja tutkintotilaisuuksia
- huolehditaan metsästäjäutkintoon valmentavan koulutusmateriaalien ajantasaisuudesta
- huolehditaan koulutuksesta ja tuesta tutkinnon kouluttajille (yhteistyö JHT-prosessin kanssa)
- tarjotaan vaihtoehtona mahdollisuus Internet-pohjaiseen asiointiin, koulutukseen ja utkintoon

Metsästäjäpalvelut:

Osaprosessi sisältää palvelut, jotka tuotetaan samanlaisina kaikille (310 000) metsästäjälle.

- huolehditaan jokaiselle metsästäjälle vuosittain ajantasaiset tiedot; ohjeet eettiseen metsästykseseen sekä päivitetty laki- ja riistatieto. Informaatio julkaistaan Metsästäjälehdessä sekä ylläpidetään sähköisessä mediassa.
- metsästyskortin ja sen maksumenettelyn kehittäminen (esim. muovikortiksi, mukaan mm. kaikki riistakeskuksen valtuutukset)
- huolehditaan metsästäjärekisterin palvelun kehittämisestä (yhteistyö JHT-prosessin kanssa)
- aloitetaan metsästäjärekisterin modernisointi riistakonsernin asiakkuuksien hallinnan perusrekisteriksi. (Siirrytään sähköiseen asiointiin, omatoimiseen päivitykseen ja tietojen kartuttamiseen. Kerättäviä tietoja mm. puhelinnumerot (mobiili), sähköposti)
- metsästäjävakuutuksen kehittäminen, neuvonta. Ylläpito ja sopimukset JHT:n vastuulla.

Riistanhoitoyhdistysten tukiprosessi

- huolehditaan riistanhoitoyhdistysten taloudellisten edellytysten säilymisestä ja kehittämisestä (yhdessä johtamisprosessin kanssa)
- tuetaan riistanhoitoyhdistysten toiminnan tehostamista (yhteistoiminta ja vapaaehtoinen yhdistyminen)
- kehitetään ja ylläpidetään rhy:iden (ja riistakeskuksen yhteisiä) tietojärjestelmiä (mm. metsästäjärekisteri, dokumenttiarkisto, RiistaWeb, Riista.fi –kotisivut)
- huolehditaan toiminnanohjaajien jaksamisesta (työn kehittäminen ja toimintamallit, byrokratian vähentäminen, yhteistoiminta, verkostoituminen)
- huolehditaan yhdistysten tarvitseman koulutus- ja neuvontamateriaalin ajantasaisuudesta ja kehittämisestä (myös riistatalousprosessilla samoja tarpeita)
- huolehditaan nopeista ja kustannustehokkaista materiaalitoimituksista
- huolehditaan toiminnanohjaajien ja muiden toimihenkilöiden (vrt. JHT-koulutukset) koulutuksesta. Järjestetään vuosittain riistakeskuksen kaikilla toiminta-alueilla riistanhoitoyhdistysten puheenjohtajille ja toiminnanohjaajille neuvottelu- ja koulutuspäivät
- kehitetään rhy:ten taloushallintotukea. Pyritään tarjoamaan tilitoimistopalveluja.
- annetaan asiantuntijaneuvontaa riistanhoitoyhdistysten toimihenkilöille
- huolehditaan mediaseurannasta ja viestintätuesta (viestinnän vastuualue)

Tukipalvelut

Sisäiset palvelut, eli tukipalvelut ovat olemassa ydinprosessien tukitoimintoja varten.

Tukiprosessin tarkoituksena on vapauttaa substanssien tuottajat asioista, joiden hallinta ei heidän osaltaan lisää organisaation tuottavuutta vaan jotka sitovat aikaa ja vievät resursseja ydinprosesseilta.

Riistakeskus toimii 17 toimipisteessä, joten teknisten ratkaisujen tulee tukea hajautetun organisaation toimintamahdollisuuksia. Myös henkilöstökysymyksissä painopiste on osaamisessa ja sen kehittämisessä eikä toimipisteen maantieteellisessä sijainnissa.

Tukipalvelujen tuottavuutta mitataan ensisijaisesti sillä, kuinka paljon työpanosta voidaan siirtää organisaatiossa tukipalveluista ydinprosessien käyttöön. Tämä toteutetaan uusilla Internet-pohjaisilla järjestelmillä, järjestelmien tehokkaalla käyttökoulutuksella ja työajan käytön tehostamisella. Suunnittelukaudella voi tulla kyseeseen myös joidenkin tukipalvelujen ulkoistaminen.

Informaatiopalvelut

Asianhallinta

Asianhallinnan osaprosessin ja kirjaamon tärkeimpänä tehtävänä on luoda ja kehittää ja ylläpitää toimiva järjestelmä, jonka avulla asiat ja asiakirjat saadaan pysymään hallinnassa ja kaikkien työntekijöiden saatavilla paikasta riippumatta. Vuonna 2011 käyttöön otettu asianhallintajärjestelmä on työkalu kaikille organisaation työntekijöille, eli kaikki toimihenkilöt ovat sen asiakkaita.

Asianhallinta on työnjohdon väline saada työt jaettua oikeille henkilöille. Suunnitelmakautena järjestelmään viedään kaikki saapuvat ja lähtevät asiakirjat ja niiden jakelu organisaatiossa hoidetaan pääsääntöisesti Asianhallintajärjestelmän kautta.

Tilasto ja tietotuki

Tilasto ja tietopalvelua kehitetään riistakeskuksen ja riistanhoitoyhdistysten toiminnan seurantaan ja kehittämiseen tarvittavien mittaus- ja tilastotietojen tuottamiseksi. Suunnitelmakautena Sisäisiin palveluihin perustetaan Tilasto- ja tietotukiosaprosessi. Osaava henkilöresurssi hankitaan ostopalveluina (RCTL).

Tuotetuki

Tuotetuki huolehtii riistakeskuksen julkaisujen ja materiaalityötuotannon toteuttamisesta ydinprosessien laatimien sisältöjen pohjalta. Organisaation julkaisut ja materiaalit tuotetaan halutussa muodossa ja niiden varastointi, logistiikka ja levikki hoidetaan palveluna sisäiselle asiakkaalle. Tuotetuki vastaa myös käännostrafiikin hoitamisesta.

Suunnitelmakautena nykyaikaistetaan tuotteiden jakelukanavat ja kartoitetaan mahdollisuudet varastotoimintojen ulkoistamiseksi. Mikäli nykyisenkaltaisen kiinteän varaston ylläpitäminen ei ole taloudellisesti eikä toiminnallisesti perusteltua, siirrytään uuteen toimintamalliin.

Infrastruktuuripalvelut

Toimitilat

Kiinteistöt ja kalusto -osaprosessi vastaa Suomen riistakeskuksen kiinteän ja irtaimen omaisuuden sekä muutoin hallinnassa olevan omaisuuden isännöinnistä ja hoidosta.

Toimitilojen kehittämisen osalta on suunnitelmakautena kaksi päälinjaa: Toisaalta ajankohtaista on ratkaista riistakeskuksen keskustoimiston nykyisten toimitilojen vaatimat ratkaisut, toisaalta taas kehittää joistakin aluetoimistoista ns. suuraluetoimistoja, jotka sijainnillisesti ja liikenteellisesti voidaan määrittää eräänlaisiksi solmukohtiksi ja jonne esimerkiksi hajautettuna työskentelevät hanketyöntekijät voivat sijoittua.

Keskustoimiston toimitilojen osalta todennäköisin on vaihtoehto, jossa nykyiset toimitilat ja maa-alue myydään ja toimitilat hankitaan joko vuokraamalla tai ostamalla pääkaupunkiseudulta pääliikenneväylien välittömästä läheisyydestä.

Tietojärjestelmät

Henkilöstön työpanosten ja kustannusten seuranta rooleittain ja prosesseittain sekä hajautetusti käytettävät ja myös etätöön mahdollistavat sähköiset järjestelmät ovat perusvaatimuksia järjestelmien osalta.

Erityisen haasteen suunnitelmakautena tulee muodostamaan Riistakonsernin tietohallintostrategian toteuttamiseen osallistuminen ja toisaalta uusien sähköisten palvelujen kehittäminen myös riistanhoitoyhdistysten osalta.

Riistakonsernin yhteinen Riistatietokanta ja Riistavahinkorekisteri otetaan käyttöön suunnitelmakauden alussa. Näiden järjestelmien määrittelyssä ja toteutuksessa riistakeskuksen tietojärjestelmätuella on merkittävä rooli, koska riistakeskus on kyseisten järjestelmien merkittävä tiedontuottaja sekä asiakas.

Suomen riistakeskuksen ylläpitämästä metsästäjärekisteristä luodaan Riistakonsernin yhteinen asiastietojärjestelmä. Metsästäjärekisteristä tulee interaktiivinen tiedotuskanava, jossa metsästäjät voivat ylläpitää itse tietojaan ja jonka kautta he voivat saada Riistakonsernin organisaatioiden jakamaa tietoa.

Hankinnat ja sopimukset

Keskitettyjen hankintojen hoitaminen sekä sopimusten teon asiantuntijapalvelut ja niiden hallinnointi tapahtuu Sisäisten palveluiden toimesta. Hankintoja keskitetään tarkoituksenmukaisuusperiaatteella ja kustannusten kurissapitämiseksi. Suunnitelmakautena hankintojen ja sopimusten käytännöt on yhtenäistetty ja niissä noudatetaan vuonna 2012 määriteltäviä periaatteita. Hankinnoissa hyödynnetään Hanselin palveluja. Julkisten hankintojen hallinta ja toteuttaminen osataan.

Talous- ja henkilöstöpalvelut**Talouhallinto**

Talouhallinto-osaprosessin vastuulla on riistakeskuksen talouhallinnon kokonaisuuden hoitaminen. Talouhallinnalla on sisäiset asiakkaat, joten painopiste on perustoimintojen hoitamisen sijasta taloudellisen informaation jakamisessa ja raportoinnissa johdon tarpeisiin on-line periaatteella. Talouhallintoa hoidetaan hajautettuna palveluna Internet -pohjaisella ohjelmistolla, jolloin sen osa-alueita ja toimintoja hoidetaan eri henkilöiden toimesta eri toimipisteistä.

Riistakeskuksen talouhallinnossa on suunnitelmakaudella täytettynä 6-7 henkilöroolia. Käytössä on mahdollisimman laajasti e-laskutus ja Finvoice-käytännöt. Paperisten laskujen vastaanottaminen lopetetaan suunnitelmakaudella. Maksuaineistot siirretään ja otetaan vastaan yksinomaan Webservice -rajapinnan kautta.

Kustannuseuranta toteutuu suoraan talouhallinto-ohjelmistossa on-line periaatteella. Prosessien ja projektien kustannukset koostuvat myös työajankäytön seurannan ja yleiskustannusten kohdentamisen perusteella.

Henkilöstöhallinto

Henkilöstöhallinnon osaprosessi tuottaa henkilöstöhallinnon sekä osaamisen kehittämisen sisäiset palvelut. Henkilöstövastaava huolehtii yhdessä prosessien omistajien kanssa työsuojelusta, työterveyspalveluista, työläinsäädännön hallinnasta sekä työtyytyväisyyteen liittyvistä kartoituksista. Lisäksi henkilöstöhallintoon kuuluu rekrytointiin ja työntekijöiden perehdyttämiseen osallistuminen sekä mahdollisuus osallistua kehityskeskusteluihin.

Osaamisen kehittämisessä tunnistetaan millaista osaamista henkilöstöllä on ja millaista osaamista organisaatio tulevaisuudessa tarvitsee. Osaamisen kehittäminen liitetään

suunnittelukaudella osaksi organisaation suunnittelujärjestelmää. Tarpeet jalkautetaan tiiviin kaksi kertaa vuodessa toteutettavan kehityskeskustelukäytännön avulla.

Osaamista ylläpidetään ja kehitetään koulutuksen avulla. Henkilökohtaisten rooli- ja osaamiskorttien avulla laaditaan ja ylläpidetään osaamistietokantaa sähköisessä HR-järjestelmässä. Henkilöstön osaamisen kehittymistä seurataan ja ohjataan kehityskeskusteluilla ja osaamiskartoituksilla. Osaaminen ja sen edistäminen otetaan huomioon palkitsemis-/palkkausjärjestelmässä.

Tulosyksiköt

Viestintä ja Metsästäjä/Jägaren -lehdet

Viestinnän pitkän aikavälin tavoitteet ovat:

- tekee tunnetuksi julkisen riistakonsernin strategiaa ja yhteiskunnallisia vaikuttavuustavoitteita
- Suomen riistakeskuksen strategian ja toiminta-ajatuksen jalkauttaminen
- suomalaisen riistatalouden ja Suomen riistakeskuksen tunnetuksi tekeminen
- ydinprosessien viestin kirkastaminen ja vienti asiakkaille
- Suomen riistakeskuksen yhteisökuvan, brändin, vahvistaminen

Viestintä on toimintona funktio, joka liittyy kaikkiin Suomen riistakeskuksen prosesseihin. Prosessien omistajat ovat päävastuussa oman prosessinsa viestinnästä prosessinsa asiakkaille. Prosessien omistajat tarvitsevat viestinnän onnistuneeksi toteuttamiseksi viestinnän tukipalveluita. Sisäinen ja ulkoinen viestintä on tästä syystä ymmärrettävä myös tukipalveluksi, jonka sisäisiä asiakkaita ovat prosessit ja niiden omistajat.

TTS-kauden tavoitteet ja tehtävät ovat:

- julkaistaan Metsästäjä- ja Jägaren-lehtiä
- ylläpidetään ja kehitetään verkkoviestintää
- ylläpidetään ja kehitetään mediayhteyksiä
- ylläpidetään ja kehitetään sisäistä viestintää (hallitus, johto, riistaneuvostot, henkilöstö)
- tuotetaan PR -toimintamateriaaleja ja julkaisuja sekä osallistutaan messuihin ja tapahtumiin
- tuotetaan viestintäpalveluja prosesseille ja alueille

Laitiala

Laitialan toimintakeskus ottaa päävastuun kestävästä riistatalouden ydinprosessiin ja riistatalouden edistämisen osaprosessiin sisältyvästä hyvän riistanhoidon suositusten laadimisesta. Laitialan alueen ympäristönhoidon mallikohteet korostavat metsästyksen ja riistanhoidon roolia osana kokonaisvaltaista luonnonhoitoa ja -suojelua. Monivaikutteiset luonnonhoidon esimerkit, riistavahinkojen estämismenetelmien testaustulokset, SRVA tehtäviin erikoistuminen sekä pienpetojen pyyntimenetelmien kehittäminen hyödynnetään ulkoisten palveluiden sekä kestävästä riistatalouden prosessien osana.

Laitiala osallistuu kansainväliseen yhteistyöhön vuonna 2012 laaditun kansainvälisystrategian linjausten mukaisesti.

Laitialan toimipiste voi osana sisäisiä palveluita tarjota toimitilat 3-5 henkilölle ja tilat lyhytaikaiseen majoitukseen ja kokouspalveluihin enimmillään 20 henkilölle.

Riistamestarin erikoisammattitutkinnon joidenkin näyttöjen järjestelyihin osallistuminen sekä riista-alalle suuntautuvien työharjoittelijoiden ohjaus sisältyvät yksikön henkilöstön rooleihin.

Vuonna 2009 aloitettu kosteikkoyhteistyö Lahden Vesijärvisäätiön kanssa jatkuu. Hanke sisältyy riistakeskuksen hankesalkkuun.

3. TALOUDELLISET VOIMAVARAT

Arvio suunnittelukauden voimavaroista perustuu oletamaan, että riistanhoitomaksua korotetaan 2 eurolla vuosina 2013 ja 2015. Tämä on tarpeen koska:

- eduskunta edellytti riistahallintolain eduskuntakäsittelyn yhteydessä, että riistahallinnon paikallistason, riistanhoitoyhdistysten, toimintaresursseista huolehditaan ja jatkossa suhteellisesti suurempi osa määrärahoista ohjataan riistanhoitoyhdistyksille
- riistahallintolain uudistus lisäsi julkisten hallintotehtävien vaativuutta ja niihin tarvittavan työpanoksen määrää. Tästä syystä riistakeskuksen kehittäminen kansainväliseen toimintaan pystyväksi asiantuntijalaitokseksi edellyttäisi lisäosaamisen rekrytointia (kts. taulukko kohdassa 2.)

Taloudelliset voimavarat

| | Arvio 2012 | Ennuste 2013 | Tavoite 2014 | Tavoite 2015 | Tavoite 2016 |
|--|-----------------|-----------------|-----------------|-----------------|-----------------|
| <i>Perustuu, riistanhoitomaksuun</i> | 30 | 32 | 32 | 34 | 34 |
| <i>Perustuu, metsästäjä määrään</i> | 308 700 | 308 700 | 308 700 | 308 700 | 308 700 |
| Tuotto ja kululaskelma, 1000 € | | | | | |
| <i>Toiminnan tuotot</i> | | | | | |
| Maksullisen toiminnan tuotot | 1 188,0 | 1 214,5 | 1 221,3 | 1 238,8 | 1 257,0 |
| Vuokrat ja käyttökorvaukset | 0,0 | 0,0 | 0,0 | 0,0 | 0,0 |
| Muut toiminnan tuotot | 61,5 | 61,5 | 65,0 | 65,0 | 65,0 |
| <i>Toiminnan tuotot yhteensä</i> | 1 249,5 | 1 276,0 | 1 286,3 | 1 303,8 | 1 322,0 |
| <i>Toiminnan kulut</i> | | | | | |
| Aineet, tarvikkeet ja tavarat | | | | | |
| Ostot tilikauden aikana | 300,0 | 300,0 | 303,0 | 318,2 | 334,0 |
| Varastojen lisäys (-) tai vähennys (+) | | | | | |
| Henkilöstökulut | 3 671,2 | 3 884,6 | 4 102,3 | 4 184,3 | 4 268,0 |
| Vuokrat | 324,9 | 331,4 | 338,0 | 344,8 | 351,7 |
| Palvelujen ostot | 1 843,5 | 1 880,4 | 1 918,0 | 1 956,3 | 1 995,4 |
| Muut kulut | 1 409,9 | 1 398,1 | 1 244,7 | 1 222,5 | 1 190,2 |
| Valmisteveraston lisäys (-) tai vähennys (+) | 0,0 | 0,0 | 0,0 | 0,0 | 0,0 |
| Valmistus omaan käyttöön (-) | 0,0 | 0,0 | 0,0 | 0,0 | 0,0 |
| Poistot | 0,0 | 0,0 | 0,0 | 0,0 | 0,0 |
| Sisäiset kulut | 0,0 | 0,0 | 0,0 | 0,0 | 0,0 |
| Rahoitustuotot ja -kulut (netto) | 0,0 | 0,0 | 0,0 | 0,0 | 0,0 |
| Satunnaiset tuotot ja kulut (netto) | 0,0 | 0,0 | 0,0 | 0,0 | 0,0 |
| Tuotot - kulut | -6 300,0 | -6 518,5 | -6 619,7 | -6 722,3 | -6 817,3 |
| Käyttöomaisuusinvestoinnit, 1000 € | 0,0 | 0,0 | 0,0 | 0,0 | 0,0 |
| Toiminnan rahoitus, 1 000 € | | | | | |
| -toimintamenomomentin bruttotulot | 6 300,0 | 6 518,5 | 6 619,7 | 6 722,3 | 6 817,3 |
| - toimintamenomomentin bruttomenot | | | | | |
| Toimintamenorahoitus, netto | | | | | |
| josta -saman vuoden määräraha (TA+LTAt) | 6 300,0 | 6 618,5 | 6 519,7 | 6 822,3 | 6 717,3 |
| - edelliseltä vuodelta siirtynyt määräraha | 0,0 | 0,0 | 100,0 | 0,0 | 100,0 |
| - seuraavalle vuodelle siirtyvä määräraha | 0,0 | 100,0 | 0,0 | 100,0 | 0,0 |
| Muilta momenteilta tuleva rahoitus yhteensä | 0,0 | 0,0 | 0,0 | 0,0 | 0,0 |
| Laskennallinen alijäämä | 0,0 | 0,0 | 0,0 | 0,0 | 0,0 |

Edellä esitetty taloudellisten voimavarojen kehitysarvio perustuu seuraavaan riistanhoitomaksuvarojen pääkohdittaiseen jakoon:

Valtionavustuksen jakautuminen 2011 - 2016

| Määräraha, € | 2011 | 2012 | 2013 | 2014 | 2015 | 2016 |
|---------------------------|------------------|------------------|-----------|-----------|------------|------------|
| Kortin hinta | 30 | 30 | 32 | 32 | 34 | 34 |
| metsästäjä määrä | 308700 | 308700 | 308700 | 308700 | 308700 | 308700 |
| Riistakeskus | 6 258 000 | 6 300 000 | 6 618 528 | 6 519 744 | 6 822 270 | 6 717 312 |
| Riistanhoitoyhdistykset | 1 708 000 | 1 852 000 | 2 074 464 | 2 173 248 | 2 414 034 | 2 518 992 |
| Museo (4%) | 369360 | 370000 | 395 136 | 395 136 | 419 832 | 419 832 |
| Riistakeskuksen hankkeet | 713 960 | 554000 | 592 704 | 592 704 | 629 748 | 629 748 |
| Ministeriön hankkeet (2%) | 184 680 | 185000 | 197 568 | 197 568 | 209 916 | 209 916 |
| Yhteensä | 9 234 000 | 9 261 000 | 9 878 400 | 9 878 400 | 10 495 800 | 10 495 800 |
| Määrärahaosuudet | | | | | | |
| Riistakeskus | 67,8 % | 68,0 % | 67,0 % | 66,0 % | 65,0 % | 64,0 % |
| Riistanhoitoyhdistykset | 18,5 % | 20,0 % | 21,0 % | 22,0 % | 23,0 % | 24,0 % |
| Museo (4%) | 4,0 % | 4,0 % | 4,0 % | 4,0 % | 4,0 % | 4,0 % |
| Riistakeskuksen hankkeet | 7,7 % | 6,0 % | 6,0 % | 6,0 % | 6,0 % | 6,0 % |
| Ministeriön hankkeet (2%) | 2,0 % | 2,0 % | 2,0 % | 2,0 % | 2,0 % | 2,0 % |
| Yhteensä | 100,0 % | 100,0 % | 100,0 % | 100,0 % | 100,0 % | 100,0 % |
| Muutos | 2011 | 2012 | 2013 | 2014 | 2015 | 2016 |
| Riistakeskus | 5,6 % | 0,7 % | 4,8 % | -1,5 % | 4,4 % | -1,6 % |
| Riistanhoitoyhdistykset | 5,6 % | 7,8 % | 10,7 % | 4,5 % | 10,0 % | 4,2 % |
| Museo (4%) | 7,1 % | 0,2 % | 6,4 % | 0,0 % | 5,9 % | 0,0 % |
| Riistakeskuksen hankkeet | 22,8 % | -28,9 % | 6,5 % | 0,0 % | 5,9 % | 0,0 % |
| Ministeriön hankkeet (2%) | 7,1 % | 0,2 % | 6,4 % | 0,0 % | 5,9 % | 0,0 % |
| Yhteensä | 7,1 % | 0,3 % | 6,3 % | 0,0 % | 5,9 % | 0,0 % |

LIITTEET 1. Kehittämishankkeet



HANKESALKKU

27.9.2011

| Projektin umero | Hankkeen nimi | Tiedot Priori | Tiedot | | | | | | | | | |
|--------------------|---|------------------|--|--------------------------|--------------------------|--------------------------|--------------------------|--------------------------|--------------------------|--------------------------|--------------------------|--|
| | | | Summa / Arvioidut kustannuks et | Summa / 2011 Tarve | Summa / 2011 Saatu | Summa / 2012 Tarve | Summa / 2012 Saatu | Summa / 2013 Tarve | Summa / 2013 Saatu | Summa / 2014 Tarve | Summa / 2014 Saatu | |
| 3004 | Riistalihan leikkuuopastus | 3 | 20 000 € | 20000 | | | | | | | | |
| 3005 | Riistanahan arviointi, vioittuneen nahan tuotesuunnittelu sekä suolat | 3 | 23 000 € | 23000 | | | | | | | | |
| 3003 | Riistanahan nylkykoulutus | 2 | 25 000 € | 25000 | 25000 | | | | | | | |
| 3008 | Peltopyyntäisen alalajin (Perdix perdix lucida) geenipankkikitarhojen t | 1 | 50 400 € | 25200 | 25200 | 25200 | | | | | | |
| 3006 | Trofeetiedot avuksi kannanhoitoon | 3 | 40 850 € | 40850 | | | | | | | | |
| 3001 | Life+ Return of Rural Wetlands | 1 | 350 000 € | 70000 | 70000 | 70000 | | 70000 | | 70000 | | |
| 2001 | Suomen riistakeskuksen perustaminen | 1 | 230 267 € | 230267 | 230267 | | | | | | | |
| 4010 | Riistanhoitoyhdistysten toimintaedellytysten parantaminen | 1 | 400 000 € | | | 100000 | | 100000 | | | 100000 | |
| 3002 | Poronhoitoalueella toimiva suurpetoasioiden asiantuntija | 1 | 128 200 € | 64000 | 64000 | 64200 | | | | | | |
| 5001 | Lupahallintohjelmiston kehittämien | 1 | 18 588 € | 18588 | 18588 | | | | | | | |
| 6001 | Riistakeskuksen taloushallinto-ohjelmiston käyttöönotto | 1 | 35 000 € | 35227 | 35227 | | | | | | | |
| 3020 | Suurpetoseurantojen kehittäminen - yhteishanke (Suurpetojen lumijä | 1 | 77 480 € | 39084 | 39084 | 38391 | 38391 | | | | | |
| 3010 | Laumanvartijakoirien työkäyttö suurpetovahinkojen ennaltaehkäisy | 1 | 47 000 € | 0 | | 47000 | | | | | | |
| 3012 | Metsäpeurakannan hoito Kainuun riistanhoitopiirissä vuonna 2011 | 1 | 168 200 € | 83200 | 83200 | 85000 | | | | | | |
| 3011 | Hirvikanna hoitosuunnitelman valmistelu | 1 | 275 400 € | 125400 | 125400 | 150000 | | | | | | |
| 3013 | METSO-elinympäristöjen ekosysteemipalvelut suon ja kankaan vaihet | 2 | 98 972 € | 11643 | | 44517 | | 42812 | | | | |
| 3016 | Keskisen Suomenlahden harmaalokit | 2 | 46 000 € | 23000 | 23000 | 23000 | | | | | | |
| 3019 | Uudenmaan supikoiraprojekti (Pohjoismainen yhteishanke) | 1 | 50 000 € | 25000 | 25000 | 25000 | 25000 | | | | | |
| 3015 | Pohjanmaan monimuotoiset kosteikot 2010 - 2012; suunnittelu- ja to | 1 | 234 630 € | 117315 | 117315 | 117315 | 100000 | | | | | |
| 3014 | Management of invasive Raccoon Dog (Nyctereutes procyonoides) in | 1 | 900 000 € | 300000 | 300000 | 300000 | 300000 | 300000 | 300000 | | | |
| 3017 | Keski-Suomen metsoparlamentti | 1 | 0 € | | | | | | | | | |
| | | | 3 218 987 € | 1276774 | 1181281 | 1089623 | 463391 | 512812 | 300000 | 170000 | | |