

Hyväksytty hallituksessa 24.2.2014



**TOIMINTAKERTOMUS**  
**ja**  
**TILINPÄÄTÖS**

**1.1.–31.12.2013**

Suomen riistakeskus  
Fantsintie 13-14  
00890 HELSINKI  
Y-tunnus 0201724-4

1. JOHDON KATSAUS .....	2
1.1. TOIMINTAYMPÄRISTÖN MUUTOKSET .....	2
1.2. ARVIO ONNISTUMISESTA .....	3
2. JULKISEN RIISTAKONSERNIN STRATEGIA JA YHTEISKUNNALLINEN VAIKUTTAVUUS .....	5
2.1. RIISTAKANNAT SÄILYVÄT ELINVOIMAISINA .....	5
2.2. RIISTATALOUS LUO HYVINVOINTIA.....	7
2.3. METSÄSTYS JA RIISTANHOITO OVAT EETTISTÄ JA VASTUULLISTA .....	8
2.4. RIISTAVAHINGOT JA -KONFLIKTIT OVAT HALLINNASSA.....	9
3. TOIMINNALLINEN TULOKSELLISUUS .....	10
3.1. SUORITTEET JA KUVAUS TOIMINNASTA .....	11
Strategiatyö ja johtaminen .....	11
Viestintä .....	13
Julkiset hallintotehtävät .....	14
Lupahallinto.....	14
Lakisääteiset vakuutukset .....	15
Metsästäjärekisteri.....	15
Riistavahinkorekisteri .....	16
Valitukset, oikaisuvaatimukset ja kantelut.....	16
Riistanhoitoyhdistysten eräiden toimihenkilöiden kouluttamiset ja nimittämiset.....	17
Riistanhoitoyhdistysten eräiden toimihenkilöiden ohjaus ja valvonta .....	17
Metsästyskieltomerkinnot .....	18
Riistanhoitoyhdistysten toiminta-alueiden vahvistaminen.....	18
Riistanhoitoyhdistysten yhdistäminen .....	18
Lupien peruuttaminen .....	18
Saalisraportoinnit .....	18
Kestävä riistatalous.....	20
Riistakantojen hoitosuunnitelmat.....	20
Riistatieto .....	20
Riistakantojen verotussuunnittelu .....	21
Kestävä metsästys.....	22
Riistavahinkojen estäminen .....	22
Riistatalouden edistäminen .....	23
Palvelut .....	23
Asiakaspalvelu .....	23
Uuden metsästäjän palvelut .....	24
Metsästäjäpalvelut.....	24
Riistanhoitoyhdistysten tukiprosessi.....	24
Sisäiset palvelut .....	25
Tukipalvelut/sisäiset palvelut.....	25
Taloushallinto ja hankinnat .....	26
Informaatiopalvelut .....	26
3.2. PALVELUKYKY JA LAATU .....	27
3.3. TOIMINNAN TUOTTAVUUS JA TALOUDELLISUUS .....	27
3.4. MAKSULLISEN TOIMINNAN KUSTANNUSVASTAAVUUS.....	28
3.5. VOIMAVAROJEN HALLINTA JA AIKAANSAANNOSKYKY .....	29
Henkilöstöstrategiset linjaukset.....	29
Vuoden 2013 toimenpiteet osaamisen ja työtyytyväisyyden nostamiseksi .....	29
Henkilöstötietoja .....	31
4. KESKEISET TUOTTAVUUS- JA KEHITTÄMISTAVOITTEET SEKÄ INVESTOINTIHANKKEET .....	31
5. TILINPÄÄTÖS .....	34
5.1. TUOSLASKELMA.....	34
5.2. TASE .....	35
5.3. TILINPÄÄTÖKSEN LAATIMISTA KOSKEVAT LIITETIEDOT .....	36
5.4. PÄÄTÖS TILIKAUDEN YLIJÄÄMÄN KÄYTÖSTÄ .....	43
5.5. ALLEKIRJOITUKSET .....	44
TILINPÄÄTÖKSEN ALLEKIRJOITUS.....	44
TILINPÄÄTÖSMERKINTÄ .....	44
5.6. TILINPÄÄTÖSANALYYSI.....	45
LIITTEET .....	46

## 1. JOHDON KATSAUS

Suomen riistakeskuksen toiminta perustuu riistahallintolakiin (158/2011) ja sen nojalla tehtyyn Suomen riistakeskuksen ja maa- ja metsätalousministeriön väliseen tulossopimukseen. Tämä toimintakertomus koskee Suomen riistakeskuksen toimintaa ajalta 1.1.2013–31.12.2013. Toimintakertomuksen laadinnassa on noudatettu soveltuvin osin Valtiokonttorin valtion virastoille ja laitoksille antamaa ohjetta toimintakertomuksen laatimisesta (Valtiokonttori 2004).

Toimintakertomus on ainoa Suomen riistakeskuksen toiminnasta annettava kertomus ja se toimii samalla tulosohjaavalle maa- ja metsätalousministeriölle annettavana tulosraporttina sekä Suomen riistakeskuksen toimielimille annettavana vuosikertomuksena.

Jäljempänä huomiomerkinällä varustetut tekstit ovat suoria lainauksia maa- ja metsätalousministeriön ja Suomen riistakeskuksen välisestä tulossopimuksesta vuosille 2013–2015.

Arvio toteutumisesta

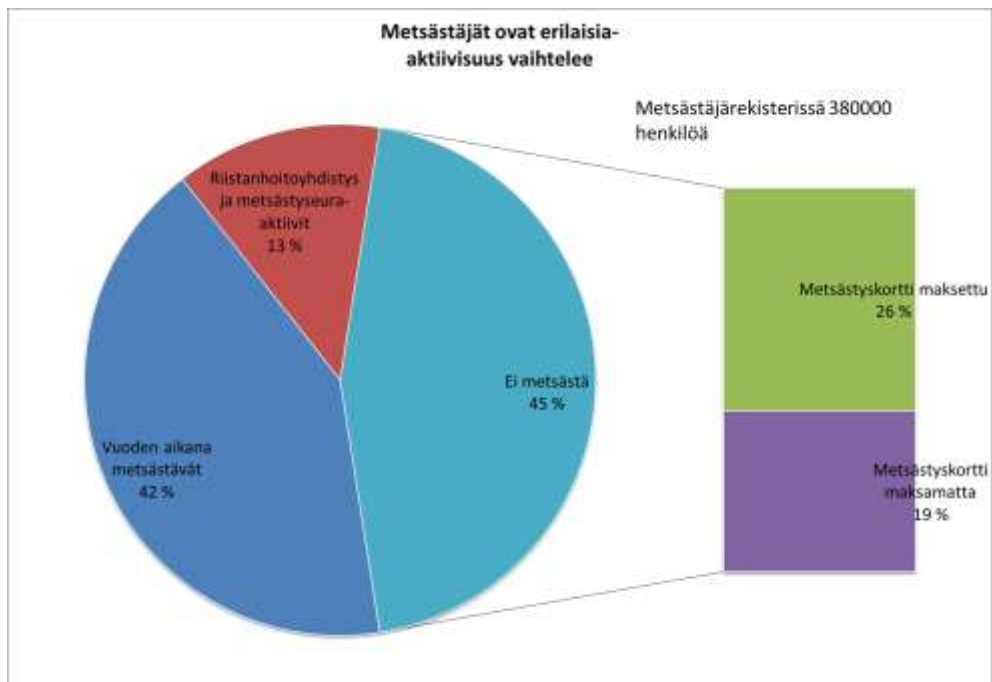
Suomen riistakeskuksen tilinpäätöksessä noudatetaan kirjanpitolakia (1336/1997), ja tilivelvollisten allekirjoittamat tilinpäätösasiakirjat (tasekirja ja tilintarkastuskertomus) esitetään erillisenä kokonaisuutena. Suomen riistakeskuksen tuloslaskelma, tase ja tilinpäätösanalyysi on esitetty pääkohdassa 5.

Suomen riistakeskuksen 15 toiminta-aluetta ovat laatineet alueensa ja aluetoimiston toiminnasta toimintat raportin, joka on käsitelty alueellisessa riistanneuvostossa sekä riistanhoitoyhdistysten aluekokouksessa. Raportit ovat tallennettu Suomen riistakeskuksen asianhallintajärjestelmään ja ovat saatavissa Suomen riistakeskuksen kirjaamosta, [kirjaamo@riista.fi](mailto:kirjaamo@riista.fi).

### 1.1. TOIMINTAYMPÄRISTÖN MUUTOKSET

Suomen riistakeskuksen TTS-suunnitelmaan sisältyy analyysi toimintaympäristön muutoksista. Vuoden 2013 osalta on syytä kirjata seuraavat huomiot:

- kansalaisten kritiikki harjoitettua suurpetopolitiikkaa (susi ja ilves) kohtaan vahvistui ja on saavuttamassa yhä radikaalimpia muotoja. Ilmiö vaikeuttaa riistahallinnon toimintaa myös muilta osin.
- alkuvuodesta tapahtunut susien salametsästystapausten paljastuminen ja vahvat kansalaisten mielenilmaukset ovat käynnistäneet keskustelun suurpetopolitiikan suunnanmuutoksesta. Maa- ja metsätalousministeriön teettämän suurpetopolitiikan evaluoinnin mukaan erityisesti susipolitiikka on epäonnistunut sosiaalisen kestävyysnäkökulman osalta ja ahmapolitiikka porotaloudelle aiheuttavien taloudellisten vahinkojen ja sosiaalisten haittojen vuoksi. Susipolitiikan korjaamiseksi etsitään nyt keinoja, joilla paikallinen väestö voisi sitoutua susikannan hoitoon. Ahman osalta on porotalousvahingot saatava laskemaan ongelma-ahmoja siirtämällä tai poistamalla. Laajemmin ottaen evaluoinnissa korostettiin alueellisten ja paikallisten vaikutusmahdollisuuksien lisäämistä, jotta ihmiset kokisivat osallisuutta ja omistajuutta suurpetokantojen hoidossa. Myös julkinen rahoitus on nousemassa petovahinkojen kasvaessa suurpetopolitiikan pullonkaulaksi.
- valtiontalouden kestävyysvaje rajoittaa myös julkisen riistakonsernin toimintaa. Kasvavista tehtävistä on selvittävä vähenevillä resursseilla. Erityisesti riistantutkimuksen fuusioituminen luonnonvarakeskukseen uhkaa resurssikilpailun vuoksi riistakantojen tilan ja kehityksen seuranta. Myös sähköisten asiakaspalvelumuotojen ja tietojärjestelmien kehittäminen kärsii niukoista resursseista.
- keskustelu riistataloudesta hyvinvointipalveluiden tuottajana on virinnyt alan toimijoiden keskuudessa. Riistatalouden materiaalisia ja virkistykseen liittyviä arvoja esitellään alan lehdistössä ja myös alan elinkeinolliset mahdollisuudet ovat esillä maaseudun kehittämisessä.
- maksettujen metsästyskorttien määrä kasvoi hiukan edellisestä vuodesta, samoin kuin metsästäjärekisteriin kirjattujen henkilöiden lukumäärä. RKTL:n tekemät selvitykset ja riistakeskuksessa tehdyt analyysit (kaavio 1) antavat kuitenkin aiheen riistahallinnon tarjoamien palveluiden asiakaslähtöisempään eriyttämiseen ja suuntaamiseen.



- positiivisena toimintaympäristön muutoksena on todettava vuonna 2013 solmittu kolmivuotinen tulossopimus ja siihen liittyvä rahoituksen TTS-suunnitelma, joka antaa ennakoitavat edellytykset Suomen riistakeskuksen ja riistanhoitoyhdistysten toiminnan suunnitelmalliselle kehittämiselle.

## 1.2. ARVIO ONNISTUMISESTA

Suomen riistakeskuksen strategia päivitettiin toimintavuonna. Päivitystyö tehtiin synkronissa maa- ja metsätalousministeriön hallinnonalan strategiaan, jonka motto on: ”Ruoka ja luonnonvarat – hyvinvointia elinvoimaisesta luonnosta”. Suomen riistakeskus on julkisen riistakonsernin keskeinen toimija, joten riistakeskuksen strategiseksi päämääräksi otettiin konsernin yhteiskunnalliset vaikuttavuustavoitteet. Uudeksi keskeiseksi päämääräksi tuli: ”Riistatalous luo hyvinvointia”. Tämä painottaa riistakeskuksen monipuolista palveluroolia metsästyskortin maksajien suuntaan. Riistatalouden hyvinvointiarvo riippuu paitsi riistakanonista myös siitä kuinka moni kansalainen metsästä ja kuinka aktiivista hänen harrastuksensa on.

Toimintavuosi oli Suomen riistakeskuksen kolmas toimintavuosi, mutta ensimmäinen, jossa kaikki toiminnot tapahtuivat uudistuksessa suunnitellun prosessiorganisaation puitteissa. Kun nyt pystyttiin muutoksen tekemisen sijasta keskittymään itse ydintoimintoihin, myös tulosta on alkanut syntyä.

- Kestävän riistatalouden prosessit ja hankkeet ovat menestyneet hyvin. Hoitosuunnitelmaprosessit tuottavat jatkuvasti uusia työkaluja riistapolitiikan toimeenpanolle.
- Julkiset hallintotehtävät hoidetaan nopeasti ja objektiivisesti. Asioiden käsittelyajat ovat lyhentyneet ja ylempiin oikeusasteisiin tehdyt valitukset ja niistä saadut valitusratkaisut ovat osoittaneet riistakeskuksen päätöslinjan objektiiviseksi. Kielteiset ja rajoittavat päätökset sekä sidosryhmien subjektiiviset odotukset aiheuttavat kuitenkin sen, että asiakastytyväisyys ei aina ole kiitettävää.
- Yleisölle ja metsästäjille suunnatut palvelut saivat asiakastutkimuksissa erinomaisia arvosanoja.
- Myös riistanhoitoyhdistysten tukiprosessissa on tehty paljon töitä. Asiakastytyväisyyttä vähentää kuitenkin se, että riistahallintouudistus ulotti riistanhoitoyhdistyksiin paljon sellaista lainsäädäntöä, joka sopii huonosti vapaaehtoistyönä tehtävään julkiseen palveluun. Lainsäädännön kehittämistyöhön näiden vaikeuksien voittamiseksi on tarvetta ja työhön on jo ryhdytty.
- Riistakeskuksen viestintää on kehitetty voimakkaasti. Metsästäjä -lehden toimituspolitiikka uudistettiin ja sähköinen viestintä ja sosiaalinen media on otettu laajasti käyttöön. Tulokset näkyvät asiakastutkimusten tuloksissa ja muutokset ovat olleet oikean suuntaisia ja näkyviä.
- Tukipalveluissa alkavat näkyä toimintojen keskittämisen edut. Työpanosta siirtyy vähitellen tukitoiminnoista ydintoimintoihin ja kustannustehokkuus on lähtenyt kasvuun. Erityistä kehitystä on

tapahtunut talon sisäisissä tietojärjestelmissä. Järjestelmän käyttäjien kokemat ongelmat ovat vähentyneet ja tyytyväisyys työvälineisiin on kasvanut.

- Riistakonsernin tietojärjestelmäkehitys on päässyt liikkeelle. Riistakonsernin it-strategia korostaa konsernin toimijoiden yhteistä tietojärjestelmäarkkitehtuuria, mutta jättää toteutusvastuun laitojen ketterin menetelmin hoidettavaksi. Julkishallinnon kustannusleikkaukset kuitenkin hidastavat toteuttamista.

Valtionhallinnon tulosohejauksessa edellytetty vaikuttavuuden ja tuloksellisuuden mittaritiedon keruu saatiin käyntiin täydessä laajuudessaan riistakeskuksen osalta. Osa mittareista on kuitenkin riistakonsernin yhteisiä ja mittaristotyö on jäänyt mm. maa- ja metsätalousministeriön ja riistanutkimuksen organisatiouudistuksen jalkoihin.

Suomen riistakeskuksen prosessiorganisaation tapaa rakentaa toimihenkilöiden työnkuvat ns. roolitusten perusteella näyttää onnistuneelta. Alueella työskentelevät toimihenkilöt ovat ottaneet alueellisten vastuuroolien lisäksi ns. valtakunnallisia roolivastuita. Tässä on tapahtunut monia loistavia onnistumisia. Tähän asti ”piilevää” osaamista on saatu koko organisaation käyttöön ja uusien haasteiden voittaminen on tuonut monelle uutta sisältöä mahdollisesti jo rutiiniksi muodostuneeseen työnkuvaan. Ei kuitenkaan valoa ilman varjoa. Työn kuormittavuus ja stressi on työhyvinvointikyselyn mukaan samalla kasvanut. Tähän ollaan puuttumassa määrätietoisella työhyvinvoinnin kehittämisohjelmalla.

Osallistava riistapolitiikan valmistelu on yksi riistahallinnon keskeisiä tavoitteita. Hoitosuunnitelmien valmistelu on tärkein työkalu tässä työssä. Hoitosuunnitelmaprosessi on lähtenyt hyvin käyntiin Suomen riistakeskuksessa. Hoitosuunnitelmaluonnosten linjauksia on myös lähdetty toteuttamaan, vaikka itse suunnitelmien virallinen hyväksyminen maa- ja metsätalousministeriössä puuttuukin.

Riistaneuvostojen toiminnan ja sidosryhmätyön onnistumista selvitettiin sidosryhmätutkimuksella. Alueellisten riistaneuvostojen sidosryhmätyön voidaan kyselyn perusteella katsoa käynnistyneen pääsääntöisesti hyvin ja riistahallinto-organisaatio koetaan entistä objektiivisemmaksi ja asiantuntevammaksi toimijaksi. Riistaneuvostojen sidosryhmätyö nähdään erittäin tarpeelliseksi. Työn onnistumisessa on edelleen toivomista ja erityisesti suojelutahoja edustavat näkevät vaikutusmahdollisuutensa heikohkoiksi.

Myös valtakunnallisen riistaneuvoston toiminta kehittyi toimintavuonna. Keskeisenä tekijänä tähän on se, että hoitosuunnitelmien tai riistapolitiikan valmisteluprosesseista tulee strategisesti merkittäviä asioita neuvoston käsiteltäväksi. Oleellinen asia valtakunnallisen riistaneuvoston aseman vakiintumiselle ja arvostukselle on se, miten sen asiantuntemusta, työtä ja kannanottoja arvostetaan luonnonvarapolitiikka ohjaavissa ministeriöissä. Säädosvalmistelu vaatii aikansa, joten tulokset alkavat kuitenkin näkyä vasta viiveellä.

## 2. JULKISEN RIISTAKONSERNIN STRATEGIA JA YHTEISKUNNALLINEN VAIKUTTAVUUS

Suomen riistakeskus ottaa toiminnassaan ja toiminnan suunnittelussa huomioon julkisen riistakonsernin strategiassa vahvistetut vaikuttavuustavoitteet ja strategiset päämäärät. Suomen riistakeskus toimii kiinteässä yhteistyössä julkisen riistakonsernin toimijoiden kanssa yhteiskunnallisten vaikuttavuustavoitteiden saavuttamiseksi.	Toteutunut
---	------------

Suomen riistakeskus on osa maa- ja metsätalousministeriön hallinnonala ja julkista riistakonsernia. Koska yksittäisen laitoksen toiminnan vaikutusta yhteiskunnalliseen laajempaan kehitykseen on mahdoton eritellä, julkisen riistakonsernin toimijat ovat laatineet yhteisen mittariston strategiansa vaikuttavuuden mittaamiseksi.

Suomen riistakeskus on tuottanut osaltaan riistapolitiikan yhteiskunnallisen vaikuttavuuden arvioimiseksi tarvittavat tunnusluvut riistakonsernin johtoryhmässä sovitulla tavalla, liite 1 taulukko 1. Tunnusluvut eivät ole muilta osin vielä käytettävissä.

Suomen riistakeskuksen strategia päivitettiin vuonna 2013.

Seuraavassa kuvataan Suomen riistakeskuksen toimenpiteitä yhteisen strategian toteuttamiseksi ja tulostavoitteiden toteutuminen on jaoteltuna yhteiskunnallisten vaikuttavuustavoitteiden mukaan.

Vaikuttavuustavoitteiden toteutumisen mittariluvut on esitetty liitteen 1 taulukossa 2.

### 2.1. RIISTAKANNAT SÄILYVÄT ELINVOIMAISINA

Vaikuttavuustavoitteen tukemiseksi Suomen riistakeskuksen tulee vastata riistaeläinlajeja ja niiden elinympäristöjä koskevien hoitosuunnitelmien ja niiden päivitysten osallistavasta valmistelusta	Toteutunut
---	------------

Suomen riistakeskuksen hoitosuunnitelmatyö jatkui kahdella tasolla:

- varsinaisten hoitosuunnitelmien valmistelu
- strategiset hankkeet, jotka liittyvät hoitosuunnitelmatyöhön tai niillä on muuten yhteiskunnallisen vaikuttavuuden kannalta merkitystä

Suomen riistakeskus valmisteli vuonna 2013 kansallisen taigametsähanhikannan luonnoksen, osallistui kansainvälisen taigametsähanhisuunnitelman laadinnan koordinointiin maa- ja metsätalousministeriön kanssa ja aloitti sudenhoitosuunnitelman laatimisen.

Vuonna 2013 osallistuttiin metsänhoitosuosituksen päivittämiseen yleistasolla ja Metsätalouden kehittämiskeskus Tapion kanssa toteutettavalla erillishankkeella. Tämä hanketyö liittyy suoraan metsäkanalintujen hoitosuunnitelmaluonnoksen kehittämistavoitteisiin ja sillä oli yhteiskunnallinen tilaus metsälakien uudistamisen takia.

Hoitosuunnitelmatyötä kuvataan yksityiskohtaisemmin Riistakantojen hoitosuunnitelmat -osiossa.

Ottaa toiminnassaan, ml. julkiset hallintotehtävät, huomioon vahvistettujen hoitosuunnitelmien linjaukset sekä kansallisen vieraslajistrategian toimenpiteet.	Toteutunut
---	------------

Vahvistettuja hoitosuunnitelmia, jotka Suomen riistakeskus ottaa toiminnassaan huomioon, on laadittu seuraaville riistaeläinlajeille tai lajiryhmille: susi, karhu, ilves, metsäpeura, peltopyy ja hylkeet. Julkisten hallintotehtävien hoitamisessa on otettu huomioon vahvistettujen hoitosuunnitelmien linjaukset sekä

kansallisen vieraslajistrategian toimenpiteet niiltä osin kuin linjauksilla on ollut vaikutusta pyynti- ja poikkeuslupien päätösharkintaan ja niissä lainsäädännön asettamissa rajoissa kuin se on ollut Suomen riistakeskuksen toimivallassa.

<p><b>Kehittää ja tukea suurpetoyhdyshenkilöverkoston toimintaa yhteistyössä RKTL:n ja riistanhoitoyhdistysten kanssa sekä edistää vapaaehtoisuuteen perustuvien muiden riistakantaseurantojen toteuttamista ja havaintojen ja terveystietojen toimittamista tutkimuslaitoksille.</b></p>	<p>Jatkuvaa</p>
---	-----------------

Suurpetoyhdyshenkilöverkoston toimintaa tuettiin alueilla kouluttamalla suurpetoyhdyshenkilöitä Riista- ja kalatalouden tutkimuslaitoksen hallinnoiman Tassu-järjestelmän käyttöön. Lisäksi osallistuttiin uuden Tassu-version päivitys- ja kehitystyöhön. Suomen riistakeskus kehitti riistan tutkimuksen ja riistanhoitoyhdistysten toimijoiden yhteistoimintaa, ja kannanarviointien menetelmiä kehitettiin Suurpetojen lumijälkilaskennat -hankkeella. Myös Suomen Metsästäjäliitto ry osallistui laskentojen suunnitteluun ja siihen liittyvään viestintään.

<p><b>Kehittää yhteistyössä julkisen riistakonsernin toimijoiden kanssa saalistilastointia sekä muita riistatietovarantoja riistahallinnon suunnittelutoiminnan perustaksi</b></p>	<p>Jatkuvaa</p>
--	-----------------

Syksyllä 2013 vietiin läpi riistakonsernin yhteisten järjestelmien Portaalin toteuttamisen kilpailutus Hansel-minikilpailutuksena. Toteuttajaksi valittiin Codento Vincit Oy. Portaali toimii alustana ja kivijalkana konsernin yhteisten riistatietojen tallentamiselle tulevaisuudessa sekä tietojärjestelmien käyttöoikeuksien ja yhteyshenkilöiden tietojen hallinnalle.

Muiden operatiivisten toimenpiteiden osalta osallistuttiin Riistavahinkokisteri-hankkeen ohjausryhmään, projektiryhmään sekä toteuttamiseen ja testaamiseen osallistuttiin yhteistyössä maa- ja metsätalousministeriön Tietopalvelukeskuksen kanssa.

#### Kansainväliset asiat

<p><b>Osallistua riistatalouden kansainvälisen yhteistyön kehittämiseen:</b></p> <ul style="list-style-type: none"> <li>– luomalla valmiutta osallistua Suomen valtion edustajana kansainvälisten sopimusten ja EU:n hallintokomiteoiden työhön</li> <li>– osallistumalla riistahallintoviranomaisten kansainväliseen yhteistyöhön</li> <li>– vastaamalla kansainvälisen riistansuojelujärjestön CIC:n Suomen delegaation sihteeripalveluista ja osallistuu CIC:n toimintaan</li> </ul>	<p>Toteutunut</p>
---	-------------------

Suomen riistakeskuksen asemoitumista riistatalouden kansainväliseen yhteistoimintaan selkeytti vuonna 2012 laadittu kansainvälisyysstrategia. Kansainvälinen työ nähdään valtionhallinnon organisaatioiden välisenä tiedonvaihtona ja suhdetoimintatyönä ja toisaalta Suomen riistakeskuksen ydinprosessien konkreettisenä työnä riistatalouden edistämiseksi ja toimintaedellytysten turvaamiseksi. Haasteena on kuitenkin kansainväliseen työhön suunnattavien osaamisresurssien niukkuus.

EU-28-maiden riistatalousjohtajien yhteistyöfoorumi kokoontui kolmannen kerran. Suomen edustajana Bukarestin kokouksessa oli riistakeskuksen riistatalouspäällikkö. Kokouksen pääaiheet olivat kansainvälinen eurooppalainen suurpetopolitiikka.

Viranomaisyhteistyö Baltian maiden kanssa jatkui ja sitä toteutettiin yhteistyössä MMM/LUOVI:n (luonnonvaraosaton) kanssa. Lisäksi Suomen riistakeskus isännöi toimintavuoden aikana joitakin ulkomaisten viranomaisten vierailuita Suomessa yhdessä MMM:n kanssa. Viron ympäristöministeriön metsästysasioiden virkamiehet tutustuivat Suomen riistakeskuksen toimintaan.

Suomen riistakeskus toimi järjestäjänä ja osallistujana kesäkuussa Helsingissä pidettyyn pohjoismaisten riistahallintoviranomaisten kokoukseen, jonka teemana oli suurpetopolitiikka Skandinaviassa.

Suomen riistakeskuksen edustajat tutustuivat Venäjän federaation luonnonvaraministeriön metsästyshallintoon ja pohjustivat maiden riistahallintojen välistä yhteistyötä.

Suomen riistakeskuksella on edustaja Maailman luonnonsuojeluliiton IUCN:n kansallisessa työryhmässä. Suomen riistakeskuksen edustaja toimii maa- ja metsätalousministeriön nimeämänä Suomen edustajana kansainvälisessä Wetlands International -organisaatiossa.

Taigametsähanhen kansainvälisen hoitosuunnitelman valmistelu aloitettiin AEWA:n sihteeristön ohjauksessa. Suomen riistakeskus koordinoi kansainvälisen asiantuntijaryhmän työtä yhdessä maa- ja metsätalousministeriön kanssa. Hoitosuunnitelman keskeiset toimintalinjat sovittiin kansainvälisessä työpajassa Tuusulassa marraskuussa. Paikalla oli 34 viranomaista ja metsästäjien, lintuharrastajien sekä tutkimuksen edustajaa 11:sta muuttoreitin alueella sijaitsevasta maasta.

Suomen riistakeskuksen edustaja osallistui HELCOM:in työhön Seal expert -ryhmän jäsenenä.

Suomen riistakeskuksen suurpetoasiantuntija osallistui Suomen edustajana EU-komission ympäristöpääosaston (DG ENV) järjestämiin sidosryhmätyöpajoihin Brysselissä. Työpajat liittyivät EU:n suurpetopolitiikkaa tukevaan hankkeeseen. Suurpetoasiantuntija osallistui suomalaisia suurpetokantoja koskevien toimenpidesuunnitelmien (action plan) valmisteluun. Pohjoismaisella tasolla osallistuttiin Helsingissä kesäkuussa ja Muoniossa marraskuussa järjestettyihin suurpetohallintokokouksiin (*Nordisk förvaltarmöte*) ja yhteistyötä jatkettiin toimittamalla Ruotsin ja Norjan riistahallintoihin tietoa suurpedoista ja niiden liikeistä raja-alueiden läheisyydessä. Myös Venäjän suuntaan (Petroskoi) ylläpidettiin kontakteja.

Suomen riistakeskus oli mukana Kansainvälisen riistansuojeluneuvoston CIC:n toiminnassa hoitamalla Suomen CIC:n delegaation sihteeriyttä sekä osallistumalla CIC:n yleiskokoukseen Budapestissa huhtikuussa.

Suomen riistakeskuksen edustaja toimii CIC:n edustajana AEWA asiantuntijaryhmässä. Tehtävään kuuluu erityisesti edistää muuttavien riistavesilintujen kestäväen käytön huomioon ottamista AEWA:n toiminnassa. Riistakeskuksen edustaja kuuluu teknisen komitean neljään eri työryhmään, joiden tehtävät koskevat muun muassa metsästystä, vesilintuihin kohdistuvien häiriöiden hallintaa ja raportointia. Työryhmät valmistelevat asiakirjoja ja päätöslauselmaluonnoksia AEWA:n vuonna 2015 pidettävää osapuolikokousta varten. Syyskuussa Suomen riistakeskuksen edustaja osallistui tarkkailijana AEWA:n pysyvän komitean kokoukseen Norjassa.

## 2.2. RIISTATALOUS LUO HYVINVOINTIA

Julkisen riistakonsernin strateginen päämäärä asiassa on:

Edistämme riistatalouden moninaisten hyvinvointivaikutusten tunnistamista ja arvostusta	jatkuvaa
---	----------

Suomen riistakeskuksessa on avattu vuonna 2012 strategiaan otetun uuden tavoitteen merkitystä toiminnalle. Sen vaikutusta organisaation toimintastrategiaan pohdittiin strategiapäivityksen yhteydessä. Tavoitteen perusteella ei kuitenkaan nähty toistaiseksi tarvetta riistakeskuksen prosessiorganisaation muutoksiin.

- 1) Koska riistatalouden hyvinvointivaikutukset eivät ole laajalti tunnettuja ja erityisesti taloudellisiin arvoihin liittyy myös monia ristiriitoja, riistakeskuksen viestinnässä on keskeiseksi teemaksi riistatalouden aineellisten ja aineettomien arvojen ja hyvinvointitekijöiden esittely ja tunnetuksi tekeminen. Mm. kaikissa vuoden Metsästäjä-lehdissä numeroissa valotettiin asiaa eri puolilta useammilla artikkeleilla.
- 2) Riistatalouden hyvinvointiarvot otetaan huomioon riistakantojen hoitosuunnitelmien valmistelussa ja hanketoimintaa kehitettäessä.
- 3) Riistatalouden tuottaman hyvinvoinnin määrä riippuu paitsi riistakannoista myös metsästysharrastajien määrästä ja heidän harrastusaktiivisuudestaan. Siksi riistakeskuksen palvelutuotannon ja viestinnän keinoin pyritään tuottamaan tietoa ja keinoja, jotka helpottavat metsästäjäututuksen suorittaneiden pääsyä aktiivisen harrastuksen piiriin. (kuvio 1 s. 3).



### 2.3. METSÄSTYS JA RIISTANHOITO OVAT EETTISTÄ JA VASTUULLISTA

Vaikuttavuustavoitteen tukemiseksi Suomen riistakeskuksen tulee aktiivisin toimenpitein pyrkiä vähentämään riistaeläimiin kohdistuvaa laitonta tappamista.	Toteutunut, kehitettävää
--	--------------------------

Laiton tappaminen ja salametsästys sekä metsästyksen yhteydessä esiin tulleet metsästyksrikkomukset ja rikokset olivat korostetusti esillä Suomen riistakeskuksen viestinnässä, kuten sähköisessä viestinnässä ja printtimediassa, joissa tuomittiin yksiselitteisesti lainvastaiset menettelyt.

Suurpetojen ja petolintujen laittomat tappamiset olivat laajasti esillä mediassa ja yleisessä keskustelussa toimintavuoden aikana. Salatappamisiin otettiin kantaa Suomen riistakeskuksen lehdissä (Metsästäjä ja Jägaren) sekä toimihenkilöiden ja luottamushenkilöiden antamissa haastatteluissa. Samoin toimihenkilöt ottivat kantaa säännönmukaisesti erilaisissa etenkin suurpetoihin liittyvissä tilaisuuksissa laittomiin tappamisiin tuomitsemalla ne rikollisena toimintana.

Riistahallintolaki edellyttää, että Suomen riistakeskus nimittää riistanhoitoyhdistysten metsästyksenvalvojat sekä ohjaa ja valvoo näiden toimintaa. Suomen riistakeskus on nimittänyt 2147 metsästyksenvalvojaa. Alueoimistot (Julkiset hallintotehtävät -prosessi) järjestivät toimintavuoden aikana metsästyksenvalvojille yhteensä 8 koulutustilaisuutta. Julkiset hallintotehtävät -prosessi on antanut 6.9.2012 riistanhoitoyhdistyksille ohjeen metsästyksen valvonnan järjestämisestä. Lisäksi Julkiset hallintotehtävät -prosessi on osallistunut toimintavuoden aikana erävalvontayhteistyöryhmän työhön maa- ja metsätalousministeriön, sisäasiainministeriön, Poliisihallituksen ja Metsähallituksen kanssa mm. metsästyksen valvonnan kehittämiseksi sekä 19.–20.3.2013 järjestettyyn Erävalvonta -seminaariin Rovaniemellä. Seminaariin osallistui yli sata henkilöä muun muassa eri ministeriöistä, Metsähallituksesta, poliisista, Rajavartiolaitoksesta, Suomen riistakeskuksesta ja tutkimuslaitoksista. Myös Pohjois-Ruotsin valvontaviranomaisia oli paikalla.

Toimintavuoden aikana toteutettiin onnistuneesti kokeilu, jossa Metsähallituksen erävalvojat tekivät työtään riistanhoitoyhdistysten toimeksiannosta ja Suomen riistakeskuksen riistahallintolain nojalla nimittämänä eräiden Oulun, Kainuun ja Lapin riistanhoitoyhdistysten alueilla. Kokeilusta saatujen kokemusten perusteella toimintaa on tarkoitus jatkaa.

Kehittää metsästäjien koulutusjärjestelmää.	Jatkuvaa
---	----------

Koulutusjärjestelmän kehittämistyötä jatkettiin yhteistyössä Suomen Metsästäjäliitto ry:n kanssa. Metsästäjien koulutusstrategia valmistui vuoden lopulla ja osin sitä ryhdyttiin jo toteuttamaan vuoden aikana. Suomen Metsästäjäliiton, ja muiden kansalaisjärjestöjen kuten esimerkiksi Kennelliiton ja jousimetsästäjien, kanssa tehtävällä yhteistyöllä on tarkoitus parantaa koulutustoiminnan koordinoitua, karsia mahdollisia päällekkäisyyksiä ja parantaa toiminnan vaikuttavuutta sekä sopia yhteistoiminnasta metsästäjille tarjotun koulutustarjonnan ja materiaalin laadinnassa. Tarkoitus on yhä enenevässä määrin tuottaa koulutus- ja oppimateriaalia sähköisessä muodossa erilaisille metsästäjäasiakkaille.

Metsästäjien koulutustoimintaa toteutettiin erilaisissa koulutus- ja informaatiotilaisuuksissa. Esimerkiksi hirvieläinten metsästyksenjohtajien koulutus on ollut jo pitkään vakiintunutta vuosittaista toimintaa ja toteutuu joko riistanhoitoyhdistyksittäin tai alueellisesti laajempina yhteistilaisuuksina. Metsästyksenjohtajien koulutusmateriaali päivitettiin vuoden aikana samoin kuin heidän käyttöönsä tarkoitettu tiedostomuotoinen tulostettava ja jaettava materiaali. Suurpetoihin liittyvät koulutus- ja keskustelutilaisuudet ovat olleet myös hyvin suosittuja tapahtumia ja niitä järjestettiin eri puolilla Suomea.

Aikaisemmin tehdyn suunnitelman mukaisesti aloitettiin valmistautuminen vuoden 2014 alussa käynnistyvään metsästäjätkinon uudistamiseen -hankkeeseen mm. rahoituksen suunnittelulla, projektisuunnittelulla ja projektipäällikön nimittämisellä.

Kehittää metsästyksen eettistä säännöstöä.	Jatkuvaa
--	----------

Metsästyksen eettisyys ja muut eettisesti hyväksyttävät toimintatavat samoin kuin vastuullisuus ovat jokaiseen metsästäjään sisään rakentuvia tärkeitä pyynnin ja käyttäytymisen säätelymekanismeja, joilla on erittäin suuri vaikutus metsästyksen yleiseen hyväksyttävyyteen. Niihin vaikutetaan parhaiten valistuksella, jossa Suomen riistakeskuksen lehdillä (Metsästäjä ja Jägaren) on keskeinen merkitys. Lisäksi erityisesti Suomen riistakeskuksen metsästäjäpalveluissa keskitytään muun muassa eettisen metsästyksen edistämiseen. Vuoden aikana laadittiin yhteistyössä alan harrastajien kanssa mm. kahdet uudet eettiset ohjeet: Eettiset ohjeet hanhien metsästyksen ja Luolakoirametsästyksen eettiset ohjeet.

**Julkaista Metsästäjä - Jägaren lehteä.**

Toteutunut

Metsästäjä ja Jägaren -lehtiä julkaistiin toimintavuonna 6 numeroa kumpaakin. Lehdet on toimitettu kaikille riistanhoitomaksun maksaneille henkilöille kielikoodin mukaisesti joko suomeksi tai ruotsiksi ja heinäkuun metsästyskorttinumero kaikille niille, joilla on oikeus lunastaa metsästyskortti. Metsästäjä-lehdessä on ollut myös tiivistelmä pohjoissaameksi. Lehdet postitettiin tämän lisäksi vapaakappaleina kaikkiin Suomen kouluihin, Metsästäjä suomenkielisiin ja Jägaren ruotsinkielisiin kouluihin. Lehdet toimitettiin myös monille sidosryhmille, kirjastoille ja muille riistatalouden kannalta tärkeille tahoille. Lehdestä aiheutuu 2,45 euron nettokustannus vuosikertaa kohti, kun otetaan huomioon mainosmyynnin tuotot.

## 2.4. RIISTAVAHINGOT JA -KONFLIKTIT OVAT HALLINNASSA

**Vaikuttavuustavoitteen tukemiseksi Suomen riistakeskuksen tulee huolehtia, että riistaeläinten aiheuttamien vahinkojen määrä vähenee mm. aktiivisin vahinkojen estämistoimenpitein sekä kohdentamalla metsästystä vahinkoa aiheuttaviin riistaeläinlajeihin vahinkoaltille alueille ja erityistä vahinkoa aiheuttaviin yksilöihin.**

Jatkuvaa

Hirvieläinten aiheuttamien liikenneonnettomuuksien sekä maa- ja metsätalousvahinkojen määrä on selvästi vähentynyt hirvikannan, kun tilannetta verrataan kymmenvuoden taakse hirvikannan huipputasoon. Hirvikannan pohjataso on nyt sivuutettu, mistä kertoo se, että liikennevahingot ovat lähteneet kasvuun. Pyyntilupaohjaus on keskeinen keino vahinkojen hallinnassa ja sitä on pyritty parhaan osaamisen mukaan toteuttamaan pyyntilupaharkinnassa.

Vahinkojen ennaltaehkäisemistä tuettiin muun muassa välittämällä syönninestoaineita sekä sähkö- ja metalliverkkoaitatarpeita suuririskisimmille kohteille. Kilpailutuksen avulla pystyttiin hankkimaan torjuntatarvikkeita aikaisempaa edullisemmin.

Myös suurpetojen ja saukon aiheuttamia vahinkoja pyrittiin ennalta estämään poikkeuslupien kohdentamisella vahinkoa aiheuttaviin yksilöihin. Lisäksi vahinkojen ennaltaehkäisemistä tuettiin muun muassa välittämällä sähkö- ja metalliverkkoaitatarpeita suuririskisimmille kohteille.

Hykkeiden aiheuttamia vahinkoja pyrittiin ennalta estämään pyynti- ja poikkeuslupien kohdentamisella vahinkoa aiheuttaviin yksilöihin.

Osallistuttiin edelleen Riistavahinkokisteri-hankkeen määrittelytyöhön, toteuttamiseen ja testaamiseen yhteistyössä maa- ja metsätalousministeriön Tietopalvelukeskuksen kanssa. Hankkeen tavoitteena on koota eri viranomaisten tuottamat tiedot riistan aiheuttamista vahingoista yhteiseen tietojärjestelmään, jonka avulla niiden alueellista sijoittumista voidaan tarkastella karttasovelluksessa. Tietoja voidaan käyttää hirvieläinten verotussuunnittelun ja suurpetojen poikkeuslupien kohdentamisen tukena vahinkojen ennaltaehkäisemiseen.

**Huolehtia kattavasta sidosryhmien kuulemisesta ja osallistamisesta alueellisissa riistaneuvostoissa ja valtakunnallisessa riistaneuvostossa.**

Toteutunut

Kaikilla Suomen riistakeskuksen toiminta-alueilla järjestettiin keväällä alueellisten riistaneuvostojen vetämänä sidosryhmäkuulemiset hirvikannan verotussuunnitteluun liittyen. Näissä tilaisuuksissa käsiteltiin tarpeen mukaan myös muihin riistaeläimiin liittyviä kysymyksiä. Alueelliset riistaneuvostot toimivat lisäksi

kokoonkutsujina alueellisesti ajankohtaisissa sidosryhmätilaisuuksissa, joissa käsiteltiin vuonna 2013 mm. mahdollisia metsäpeuran siirtoistutuksia. Lisäksi neuvostoissa käsiteltiin vuoden aikana hirvikannan ja metsähänhen hoitosuunnitelmiin liittyviä asioita.

Valtakunnallisessa riistaneuvostossa käsiteltiin vuoden aikana hirvikannan hoitosuunnitelman jalkauttamiseen ja metsähänhen hoitosuunnitelman laatimiseen liittyviä asioita. Valtakunnallisen riistaneuvoston edustaja oli mukana suurpetopoliitiikan evaluoinnin ohjausryhmässä. Riistaneuvosto otti vuonna 2013 lisäksi kantaa metsäkanalintujen metsästysajan säätelyyn, ns. pihasukasasetukseen sekä ilveksen kannanhoitoon. Vuonna 2012 valtakunnallisessa riistaneuvostossa hyväksyttiin luonnonsuojelualueiden riistatalouskäyttöön liittyvä toimenpideohjelma, jonka jalkauttamista jatkettiin vuonna 2013. Valtakunnallinen riistaneuvosto käynnisti sisäisen strategiakeskustelun valmisteilla olevasta sudenhoitosuunnitelmasta.

### 3. TOIMINNALLINEN TULOKSELLISUUS

Valtionkonttorin ohjeistuksen mukaan valtion virastojen ja laitosten tilinpäätösraportin tulee sisältää tiedot laitoksen toiminnallisesta tuloksellisuudesta (toiminnallisesta tehokkuudesta: toiminnan tuottavuus, toiminnan taloudellisuus, toiminnan kannattavuus ja kustannusvastaavuus). Tästä on asetettu tavoitteet myös tulossopimuksessa:

Suomen riistakeskuksen prosessiorganisaatiota päivitetään ja kehitetään strategiaa vastaavaksi. Prosessien ja prosessitiimien toimintaa ohjataan BSC-järjestelmällä ja prosessien onnistumista (laatu ja tehokkuus) mitataan. Toiminnan tehokkuutta ja laatua mitataan seurantajärjestelmällä.

Toteutettu, kaikilla mittariston tunnusluvuilla ei ole vielä vertailupohjaa.

Suomen riistakeskuksen strategiapäivitys ei tässä vaiheessa aiheuttanut muutoksia prosessiorganisaatioon. (kts. kohta 2.2)

Tasapainotettu tuloskortti on käytössä strategian jalkauttamiskeinona kaksivaiheisesti: 1) Riistakeskuksen tuloskortti ja 2) prosessien tuloskortit. Henkilötason tulosasetelut tehdään tiimisopimuksissa ja kehityskeskusteluissa.

Seurantajärjestelmä mittareineen on suunniteltu ja se noudattaa valtionhallinnon uudistettuja vaikuttavuuden ja tuloksellisuuden kuvaamisen periaatteita. Vaikuttavuuden ja tuloksellisuuden mittaristo ja mittariluvut, niiltä osin kuin ne on voitu tähän mennessä tuottaa, on esitetty liitteessä 1. Lukuihin perustuvia analyyseja ei kuitenkaan voida vielä kaikin osin tehdä, koska vertailupohjaa ei ole. Asiakastytyvyyttä selvittävät kyselytutkimukset käynnistyivät täydessä laajuudessaan vuonna 2013.

Mittariston luokittelu perustuu valtionhallinnon vaikuttavuus- ja tuloksellisuusohjelman VaTu-hankkeessa päivitettyyn tulosprisman käsitteistöön, jotka ovat lyhyesti seuraavat:

**Vaikuttavuus** (sisällysluettelon kohta 2, mittarit liitteen 1 taulukoissa 1 ja 2)

Vaikuttavuus kuvaa toiminnan tavoitteeksi asetettujen yhteiskunnallisten tilojen aikaansaamisen astetta eli toiminnan ja suoritteiden vaikutusta kansalaiseen ja yhteiskuntaan suhteessa vaikutuksille asetettuihin tavoitteisiin. Yhteiskunnallisen vaikuttavuuden mittarit on esitetty liitteen 1 taulukossa 1.

**Toiminnallinen tuloksellisuus** (sisällysluettelon kohta 3, mittarit liitteen 1 taulukoissa 3,4,5 ja 6)

**Palvelukyky** kuvaa asiakaspalvelun **toimivuudelle ja laadulle** asetettujen tavoitteiden toteutumisen astetta.

**Tuottavuus** on panosten ja tuotosten suhde, kun panokset ilmaistaan tuotannontekijöinä. **Taloudellisuus** on tuotosten ja panosten suhde, kun panokset ilmaistaan rahana.

**Voimavarojen hallinta ja aikaansaannoskyky** (sisällysluettelon kohta 4, mittarit liitteen 1 taulukossa 7)

**Aikaansaannoskyky** kuvaa organisaation, työyhteisön ja henkilöstön kykyä aikaansaada tuloksellisuutta.

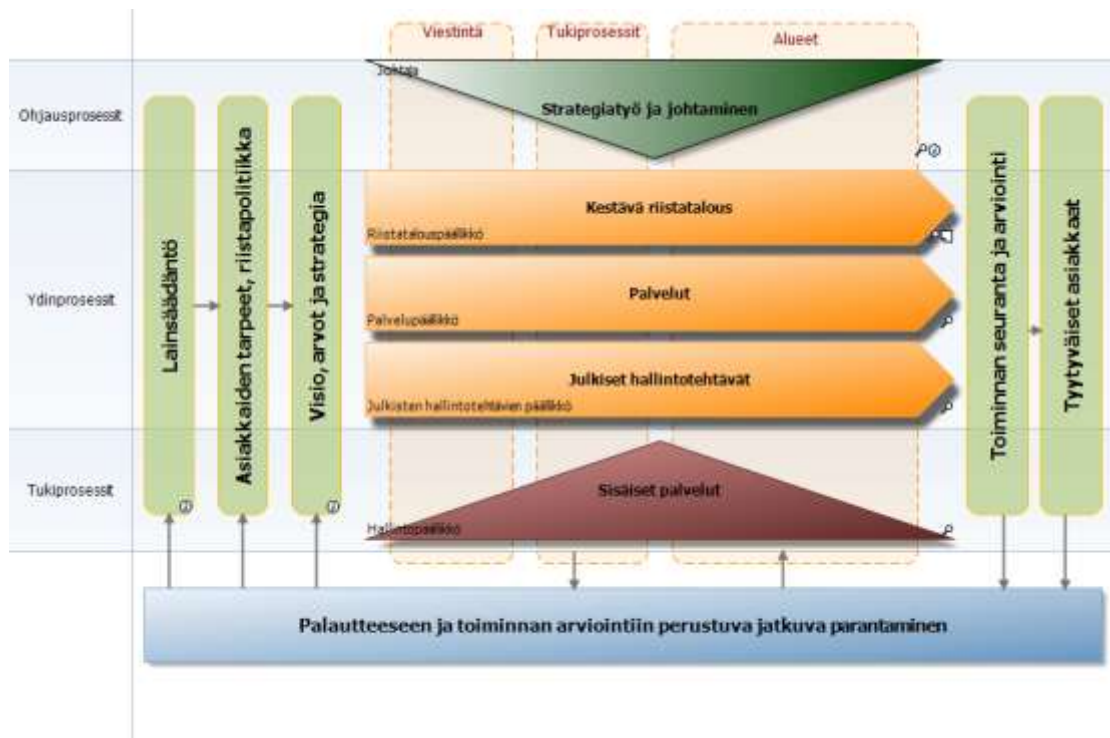
### 3.1. SUORITTEET JA KUVAUS TOIMINNASTA

Suomen riistakeskuksen toiminnan tuloksellisuuden seuraamiseksi mittariluvuiksi valittiin muutamia keskeisiä suoritteita, joiden lukuarvot on esitetty tarkemmin liitteen 1 taulukossa 3.

Seuraavassa laadullinen kuvaus prosessien tuottamista suoritteista toimintakertomuksen tapaan esitettynä.

#### Strategiatyö ja johtaminen

Suomen riistakeskus on prosessiorganisaatio, joka toimii 17 toimipisteessä. Suomen riistakeskuksella on toimipisteet jokaisella sen toiminta-alueella.



Vuosi 2013 oli Suomen riistakeskuksen kolmas toimintavuosi. Riistakeskuksen johtamisjärjestelmän toimielimet ovat hallitus, valtakunnallinen riistaneuvosto ja alueelliset riistaneuvostot (15). Riistakeskuksen hallitus piti toimintavuonna 5 kokousta ja valtakunnallinen riistaneuvosto kolme ja alueelliset riistaneuvostot kukin 4-5 kokousta.

Riistakeskuksen operatiivisesta johtamisesta ja asioiden valmistelusta hallitukselle vastaa johtaja sekä hänen johdollaan toimiva prosessinomistajista koostuva johtoryhmä. Johtoryhmällä oli kokoukset kuukausittain.

Toimielinten kokouspöytäkirjat ovat tallennettu ja saatavissa riistakeskuksen asianhallintajärjestelmästä. (kirjaamo.riista.fi). Hallituksen, valtakunnallisen riistaneuvoston ja johtoryhmän kokoonpanot on esitetty liitteessä 2.

Riistakeskuksen hallitus tuotti alueet ja alueelliset riistaneuvostot osallistaen seuraavat raportointi- ja suunnitteluasiakirjat maa- ja metsätalousministeriölle.

- Suomen riistakeskuksen strategia, ks. tarkemmin kohta 5.
- Vuotta 2012 koskevan toimintakertomuksen ja tilinpäätöksen, joka toimi samalla myös tulossopimuksen mukaisena tulosraporttina. Maa- ja metsätalousministeriö hyväksyi sen tilinpäätöskannanotossaan kesällä 2013.
- Vuosia 2015–2017 koskevan Strategisen suunnitelman TTS. Suunnitelmaan sisällytettiin tulossopimuksen seurantaneuvotteluiden avainkohdat.

- Samaten valmisteltiin vuotta 2014 koskeva toimintasuunnitelma ja talousarvio. Näihin sisällytettiin tulossopimuksen seurantaneuvotteluissa sovitut avaintulokset.

Edellä mainitut suunnitelmat on toimitettu maa- ja metsätalousministeriölle vahvistettavaksi vuoden 2014 valtionavustuspäätöksen yhteydessä. Suunnitelmat ja raportit on julkaistu riistakeskuksen kotisivuilla.

<p>Suomen riistakeskuksen toiminnan vaikuttavuuden ja operatiivisen toiminnan tuloksellisuuden mittaaminen tapahtuu mittaristolla, joka on kuvattu tämän kertomuksen liitteissä. Mittariston tavoitearvoista ja toteutumisesta neuvotellaan vuosittain tulossopimuksen seurantaneuvotteluissa ja tavoitteet ja tulokset kirjataan toimintasuunnitelmaan ja toimintakertomukseen.</p>	<p>Mittaristo ja sen toteumat vuodelta 2013 tuotettu. Tavoitearvokeskusteluja ei ole toistaiseksi käyty.</p>
--	--

Suomen riistakeskuksen toiminnan vaikuttavuuden ja tuloksellisuuden mittaristo ja tunnusluvut on esitetty liitteen 1 taulukoissa 1 ja 2

<p>Suomen riistakeskus kehittää ja seuraa riistaneuvostojen toimintaa niin, että ne toimivat aktiivisesti omassa roolissaan osana strategista suunnittelua sekä hoitosuunnitelma- ja verotussuunnitteluprosessia.</p>	<p>Toteutunut, jatkuvaa</p>
---	-----------------------------

Valtakunnallisen riistaneuvoston ja alueellisten riistaneuvostojen toiminta vakiintui ja ne osallistuivat ja osallistivat sidosryhmiä hoitosuunnitelmahankkeiden valmisteluun (ks. tarkemmin kohta 1.2. ja Kestävä riistatalous/Riistakantojen hoitosuunnitelmat).

Alueellisten riistaneuvostojen toiminnan ja sidosryhmyön onnistumista selvitettiin sidosryhmätutkimuksella. Alueellisten riistaneuvostojen sidosryhmyön voidaan kyselyn perusteella katsoa käynnistyneen hyvin ja riistahallinto-organisaatio koetaan entistä organisaatiota objektiivisemmaksi toimijaksi. Eriytisesti luonnonsuojelua lähellä olevat sidosryhmät näkevät vaikutusmahdollisuutensa vähäisiksi.

Riistaneuvostojen työn seuraamisen kehittämiseksi on järjestetty vuosittain seuranta- ja kehitysseminaari neuvostojen puheenjohtajille ja esittelijöille. Hirvikannan hoitosuunnitelma ja vuoden 2013 lopulla valmistunut maa- ja metsätalousministeriö suurpetopolitiikan evaluointiraportti nostivat kuitenkin esiin uusia haasteita riistaneuvostoille. Toiminnan kehitystyö jatkuu.

Suomen riistakeskus järjesti julkisen riistakonsernin kaksi strategiaseminaaria sekä osallistui konsernin johtoryhmän, strategia- ja ennakointiryhmän, it-strategiaryhmän sekä viestintäryhmän työhön.

<p>Kaikkien tulostavoitteiden toteutumista seurataan vuosittain toukokuun 30. päivään ja lokakuun 30. mennessä pidettävissä Suomen riistakeskuksen ja maa- ja metsätalousministeriön välisessä seurantaneuvottelussa sekä toimintavuotta seuraavan maaliskuun 15. päivään mennessä laadittavan Suomen riistakeskuksen toimintakertomuksen ja tilinpäätöksen perusteella. Tulostavoitteisiin liittyvien tunnuslukujen toteutumisesta raportoidaan toimintakertomuksessa.</p> <p>Lisäksi Suomen riistakeskuksen tulee tarvittaessa raportoida tai maa- ja metsätalousministeriön kanssa keskustella tulostavoitteiden toteutumasta sekä merkittävistä poikkeamista, jotka tulisi ottaa huomioon Suomen riistakeskuksen toiminnassa tai ohjauksessa.</p>	<p>Toteutunut</p>
---	-------------------

Tulossopimuksen väliraportointi hoidettiin toimintavuoden kolmella tulossopimuksen seurantaneuvottelulla. Tämä toimintakertomus- ja tilinpäätös toimii vuotta 2013 koskevana tulosraporttina. Tulossopimukseen ei ole toistaiseksi liittynyt tunnuslukuina annettuja tavoitteita. Seurantajärjestelmä antaisi siihen kuitenkin jatkossa mahdollisuuden.

## Viestintä

Suomen riistakeskus kehittää viestintää niin, että Suomen riistakeskus tunnetaan riistatalouden objektiivisena asiantuntijaorganisaationa ja puolueettomana julkisten palveluiden tuottajana.	Toteutunut osin, jatkuvaa
---	---------------------------

Viestintä ymmärretään Suomen riistakeskuksessa sekä johtamisen välineeksi että ydinprosessien palveluita ja tavoitteiden saavuttamista tukevaksi toiminnaksi. Suomen riistakeskuksen viestintä huolehtii niin sisäisestä kuin ulkoisesta viestinnästä.

Viestinnän onnistumista seurattiin monin eri tavoin. Eri asiakasryhmille suunnatuilla nettikyselyillä selvitettiin viestinnän onnistumista sekä viestintätarpeita. Tulokset olivat lupaavia. Suomen riistakeskuksen käyttämä mediaseuranta (Meltwater) antoi myös tuloksena lukuja, jotka osoittavat viestinnän olleen varsin onnistunutta. Suomen riistakeskuksen uskottavuus riista-alan asiantuntijana ja objektiivisena toimijana lisääntyi ja mediassa näkyi selvästi, että Suomen riistakeskusta ei enää mielletä ”metsästäjien edunvalvojaksi” vaan riista-alan yleisen edun valvojaksi.

Suomen riistakeskuksen mediajakelujärjestelmä on synkronoitu ja koko organisaatio toimii STTinfo -palvelun käyttäjänä.

Mediaseuranta toimii Meltwater-järjestelmässä, josta toimitetaan uutiskirjeenä mediaseurantaraportti päivittäin riistakeskuksen lisäksi kaikille riistanhoitoyhdistyksille. Mediaseurantabanneri pyörii myös riista.fi -sivulla.

Riistan vuoksi -julkaisu toimi Suomen riistakeskuksen sidosryhmäjulkaisuna. Julkaisu toimitetaan alueellisten ja valtakunnallisen riistaneuvostojen jäsenille ja heidän edustamilleen sidostahoille. Tämän lisäksi julkaisua toimitetaan myös medialle ja esimerkiksi kirjastoille.

Suomen riistakeskuksen nettisivujen kokonaisuudistus saatettiin loppuun. Sivujen kokonaisuudistuksessa huomioitiin erityisesti mobiililaitteyhteensopivuus. Riistakeskuksen blogin ”vapaata riistaa” valmistelu aloitettiin.

Suomen riistakeskuksen Facebook-sivut on modernisoitu ja tilit ovat myös Twitterissä, YouTubessa sekä LinkedIn:issä. Sivujen kautta linkitettiin ajankohtaisia riista-alan tiedotteita, tv- ja radio-ohjelmia sekä saatiin aikaan keskustelua ja muuta interaktiivisuutta. Facebookissa 4000 ”tykkääjän” raja ylitettiin joulukuun puolivälissä.

Suomen riistakeskuksen Avanssi-uutiskirje uudistettiin ja se toimii tehokkaasti sisäisen viestinnän kanavana ja julkisen riistakonsernin yhteisenä uutiskirjeenä toimi Sarvi.

Suomen riistakeskus osallistui useisiin messu- ja näyttelytapahtumiin ympäri maata, kuten Pohjois-Savon, Oulun, Kaakkois-Suomen ja Pohjois-Karjalan erämessuille sekä Pohjanmaalla Farmari-messuille ja Helsingissä Metsä-messuille. Tämän lisäksi oltiin mukana erilaisissa yleisötapahtumissa mm. Tampereen ja Turun seuduilla.

Metsästäjä ja Jägaren -lehdet uudistettiin. Vuoden 2014 aikana painettiin 6 numeroa, 416 sivua ja yhteensä yli 2,0 miljoonaa lehteä. Lehden sisältö ja laajuus noudattelivat aiempaa linjaa, eli lehti keskittyy pääasiassa julkisen riistakonsernin yhteiskunnallisten vaikuttavuustavoitteiden tukemiseen eli sisältö koostuu lähes poikkeuksetta aiheista, jotka tukevat sitä, että: 1) metsästys ja riistanhoito ovat eettistä ja vastuullista, 2) riistakannat säilyvät elinvoimaisina ja 3) riistaeläinten aiheuttamat vahingot ovat kohtuullisella tasolla ja konfliktit hallinnassa, sekä uutena 4) riistatalous tuottaa hyvinvointia.

## Julkiset hallintotehtävät

Suomen riistakeskuksen tulee raportoida seurantaneuvottelussa ja toimintakertomuksen yhteydessä myös julkisten hallintotehtävien suorittamista. Raportin tulee sisältää myös tiedot kanteluista, oikaisuvaatimuksista ja valituksista.	Toteutunut
--	------------

Suomen riistakeskuksen julkisia hallintotehtäviä ovat riistahallintolain 2 §:n 1 momentin mukaiset tehtävät. Toimintavuoden aikana kehitettiin edelleen julkisiin hallintotehtäviin osallistuvien toimihenkilöiden työnjakoa ja toiminnan organisointia. Tällä voitiin osaltaan varmistaa toiminnan riippumattomuus ja hyvän hallinnon periaatteiden noudattaminen.

Metsästyslainsäädäntöön tuli toimintavuoden aikana metsästyslain ja eri asetusten tasolla useita muutoksia, joilla oli vaikutusta myös julkisten hallintotehtävien hoitamiseen. Näiltä osin huolehdittiin lainsäädännön ajantasaisesta täytäntöönpanosta ja ohjeistuksesta niin JHT-prosessin sisällä kuin yhteistyössä muiden prosessien ja riistanhoitoyhdistysten kanssa. Lisäksi julkisista hallintotehtävistä tiedotettiin aktiivisesti ja ylläpidettiin ajantasaisia JHT-materiaaleja riista.fi -sivustolla.

Toimintavuoden aikana suoritettiin asiakastyytyväisyyskyselyt osana muita riistakeskuksen asiakastyytyväisyyskyselyitä. Julkisiin hallintotehtäviin kuuluvat metsästäjärekisteri ja metsästäjävakuutus saivat hyvää palautetta asiakkailta. Sen sijaan lupahallintoon kohdistui kriittistäkin palautetta, mitä selittää muun muassa asiakkaiden subjektiiviset odotukset etenkin suurpetoja koskevien poikkeuslupapäätösten osalta.

Toimintavuoden aikana kehitettiin julkisten hallintotehtävien tarvitsemia rekistereitä ja tietojärjestelmiä yhdessä sisäisten palveluiden kanssa. Tietojärjestelmien kehittämisellä voitiin tehostaa tiedonkeruuta ja tiedonhallintaa sekä raportointimenettelyitä. Erityisesti jatkokehitettiin lupahallinnossa käytettävää WebLH:ta. Lisäksi avattiin uusi saalis.riista.fi -palvelu, jonka kautta metsästäjät ja luvansaajat voivat toimittaa sähköisesti metsästyslainsäädännön edellyttämät metsäkauris- ja ilvessaaliit sekä poronhoitoalueen karhusaaliit. Järjestelmä helpottaa, tarkentaa ja nopeuttaa saalisilmoitusten tekoa asiakkaan kannalta ja vähentää saalisilmoitusten käsittelyyn käytettävää työaikaa Suomen riistakeskuksessa.

Toimintasuunnitelman mukaisia esittelijöiden JHT-koulutuspäiviä ei järjestetty.

Yksityiskohtaisemmat JHT-toiminnan erittelyt seuraavissa alakohdissa.

### Lupahallinto

Riistahallintolain voimaantulon ja metsästyslakiin tehtyjen muutosten myötä Suomen riistakeskus on hoitanut 1.3.2011 alkaen kaikkia metsästyslain mukaisia lupa-asioita. Lupahallinto on osa riistahallintolain 2 §:n 1 momentin mukaisia Suomen riistakeskuksen julkisia hallintotehtäviä.

Riistahallintolain 8 §:n 2 momentin mukaan julkisten hallintotehtävien päällikkö voi kirjallisesti määrätä Suomen riistakeskuksen henkilökuntaan kuuluvan käyttämään julkista valtaa sellaisissa riistahallintolain 2 §:n 1 momentissa tarkoitetuissa asioissa, joiden käsittelemiseen ja ratkaisemiseen hänellä voidaan katsoa olevan riittävä koulutus ja kokemus. Ratkaisuvallan siirtomahdollisuus on tarpeen, koska Suomen riistakeskuksessa tehtävien päätösten määrä on niin suuri, ettei julkisten hallintotehtävien päälliköllä ole käytännössä mahdollisuuksia tehdä yksin kaikkia päätöksiä. Julkisten hallintotehtävien päällikkö on antanut ns. delegointimääräyksen 1.3.2011 ja sitä on myöhemmin muutettu muun muassa henkilöstömuutosten vuoksi. Määräysten nojalla esittelyjä ja päätöksentekoa voidaan hajauttaa Suomen riistakeskuksen aluetoimistoihin. Aluetoimistoihin hajautettu päätöksenteko ja esittely ovat asiakaslähtöistä ja joustavaa. Lisäksi se estää lupa-asioiden ruuhkautumista ja edistää päätöksenteon läheisyysperiaatteen toteutumista.

Suomen riistakeskus teki toimintavuoden aikana 3730 päätöstä (erittely päätöstyypeittäin liitteessä 3). Niistä 3,8 % koski metsästyslain 10 §:n mukaisia pyyntilupia ja 50,7 % 26 §:n mukaisia hirvieläimen pyyntilupia. Poikkeuslupia oli 30,5 %. Päätöksistä oli 15 % muita lupia ja muita julkisten hallintotehtävien päätöksiä.

## Lakisääteiset vakuutukset

### Metsästäjien ryhmävakuutus

Suomen riistakeskuksen julkisena hallintotehtävänä on metsästäjien ryhmävakuutuksen hankkiminen ja voimassa pitäminen. Metsästäjien ryhmävakuutusta koskeva vakuutus sopimus on tehty Vakuutusyhtiö Tapiolan kanssa. Metsästäjävakuutus on vuodesta 2000 alkaen ollut neliosainen sisältäen neljä vakuutuskokonaisuutta: 1) metsästäjän vastuuvakuutus, 2) metsästäjän yksityistapaturmavakuutus, 3) toimitsijan yksityistapaturmavakuutus ja 4) metsästyskoiran tapaturmavakuutus. Vakuutuksen piirissä ovat kaikki riistanhoitomaksun maksaneet.

Koiran tapaturmavakuutus on voimassa ainoastaan poliisin tai hätäkeskuksen toimeksiannosta tapahtuvassa, organisoidussa suurriistavirka-aputehtävissä (SRVA-toiminta). Suurriistavirka-aputehtäviä ovat eläimen jäljitys-, karkotus-, lopettamis-, kuljettamis- ja käsittelytehtävät. Näissä tehtävissä toimivilla riistanhoitomaksun maksaneilla henkilöillä on metsästäjävakuutukseen sisältyvän tavanomaisen vakuutusturvan lisäksi myös yksityistapaturmavakuutus mahdollisesti sattuvien tapaturmien varalta.

Vuoden 2004 elokuun alusta lähtien metsästäjävakuutus on ollut voimassa kaikissa Pohjoismaissa ja kaikissa EU-maissa enintään 60 vuorokautta kestäville metsästysmatkoilla. Vakuutuksista on tiedotettu metsästäjille Metsästäjä/Jägaren -lehdissä ja vakuutusten ehdot (toimintavuoden aikana ehdot päivitettiin niin, että muutokset tulivat voimaan 1.8.2013) ovat löydettävissä muun muassa Internetistä [www.riista.fi/palvelut](http://www.riista.fi/palvelut) -sivuilta.

Vakuutuksen kilpailutus toteutettiin toimintavuoden aikana ja vakuutuksenantajana toimii LähiTapiola Keskinäinen Vakuutusyhtiö.

### Riistanhoitoyhdistysten eräiden toimihenkilöiden vakuutusturva

Suomen riistakeskuksen julkisena hallintotehtävänä on nimittämiensä riistanhoitoyhdistysten toimihenkilöiden tehtävien hoitamiseen liittyvän riittävän vakuutusturvan hankkiminen ja voimassa pitäminen. Suomen riistakeskus on voimassa pitänyt toimintavuoden aikana vakuutusturvan nimittämilleen riistanhoitoyhdistysten toimihenkilöille (metsästäjäutukinnon ja ampumakokeen vastaanottajat, metsästyksen valvojat ja riistavahinkolain (105/2009) 25 §:ssä tarkoitetuissa maastotarkastuksissa toimivat riistanhoitoyhdistysten edustajat). Vakuutusturva on ollut voimassa 1.10.2012 lukien ja se sisältää toiminnan vastuuvakuutuksen, oikeusturvavakuutuksen, yksityistapaturmavakuutuksen ja hallinnon vastuuvakuutuksen.

Vakuutuksista on laadittu kirjalliset vahingonhoito-ohjeet ja ne on toimitettu riistanhoitoyhdistyksille.

## Metsästäjärekisteri

Suomen riistakeskuksen julkisena hallintotehtävänä on pitää metsästäjärekisteriä, jota käytetään metsästäjien koulutuksen suunnitteluun ja neuvontaan, metsästyksen valvontaan sekä metsästys- ja riistanhoitotoiminnan käytännön järjestelyihin sekä metsästyksen ja riistanhoitoon liittyvien muiden tehtävien hoitamiseen ja tilastojen laatimiseen (Laki riistanhoitomaksusta ja pyyntilupamaksusta 7 a §). Lisäksi metsästäjärekisteriä käytetään riistanhoitomaksun suorittaneiden henkilöiden kokonaismäärän sekä metsästäjille lähetettävän riistanhoitomaksun tilillepanokortin osoitteiston selvittämiseen. Suomen riistakeskus on riistanhoitomaksusta ja pyyntilupamaksusta annetun lain 7 a §:n 2 momentin mukaisesti antanut YAP Solutions Oy:lle toimeksiantona suoritettavaksi rekisterinpitoon ja käyttöön liittyviä tehtäviä.

Tässä tarkoituksessa YAP Solutions Oy huolehtii kaikkien metsästäjien rekisteröinnistä sekä osoitteiden toimittamisesta metsästyskorttien ja valistuslehtien postitusta varten. Metsästäjärekisteriin rekisteröityjen metsästäjien osoitetiedot päivitetään automaattisesti Itella Oyj:n toimittaman Väestörekisterikeskuksen (VRK) nimi-, osoite- ja kuolintietoihin perustuvan tiedoston avulla. Päivitys suoritetaan kerran viikossa.

Metsästysvuoden 2013–2014 riistanhoitomaksun maksukuitti (metsästyskortti) lähetettiin Metsästäjä ja Jägaren -lehtien vuoden 2013 kesänumeron (no 4) lisäkannessa kaikille niille metsästäjille, joiden henkilötunnus oli metsästäjärekisterissä täydellisenä. Riistanhoitomaksu oli mahdollista maksaa pankin, mak-



suautomaatin ja kotipääteen lisäksi myös suoraveloituksena ja e-laskuna. Metsästäjäkuntaa informoitiin e-laskumahdollisuudesta Metsästäjä ja Jägaren -lehtien numerossa 3. Suoraveloitusten menettelyn ja e-laskutuksen piirissä oleville metsästäjille postitettiin maksukuitin sijasta ”maksettu” -merkinnällä varustettu pankkikortin kokoinen, muovitettu metsästyskortti. Lehtien metsästyskorttinumeron yhteenlaskettu painosmäärä oli 381 500. Osoitteellisia postitettuja lehtiä oli noin 367 600, joista 102 242 oli suoraveloituskortteja ja 9 381 e-laskutuskortteja.

Saapuvien maksusuoritusten kohdistaminen ja täsmäyttäminen kuuluu myös YAP Solutions Oy:n metsästäjärekisterin ylläpidosta saamaan toimeksiantoon. Vuonna 2013 saapuneet suoritukset tuloutettiin automaattisesti kymmenen päivän väliajoin maa- ja metsätalousministeriön tulotilille. Metsästäjärekisterin tietokanta varmistettiin viikoittain ns. peilaustekniikan avulla ja osaa varmistustietokannasta säilytettiin muualla kuin rekisteriä ylläpitävän yhtiön varsinaisissa toimitiloissa.

Riistanhoitomaksusta ja pyyntilupamaksusta annetun lain 1 §:n 1 momentin mukaan jokaisen, joka harjoittaa metsästystä tai toimii metsästyslain 28 §:ssä tarkoitettuna metsästyksen johtajana, on metsästysvuosittain suoritettava valtiolle riistanhoitomaksu. Vuoden 2013 aikana riistanhoitomaksun suoritti 308 390 metsästäjää. Metsästäjämäärä nousi vuoteen 2012 verrattuna 203 metsästäjällä.

Toimintavuoden aikana aloitettiin metsästäjärekisterin kilpailuttaminen.

## Riistavahinkorekisteri

Suomen riistakeskus osallistui Riistavahinkorekisterin kehittämiseen. Maa- ja metsätalousministeriö valtuutti 28.3.2013 Suomen riistakeskuksen julkisten hallintotehtävien päällikön myöntämään ja delegoimaan sijaiselle käyttövaltuuksia maa- ja metsätalousministeriön omistamaan Riistavahinkorekisteriin MMM:n hallinnonalan pääsynhallintajärjestelmän (IAM) kautta. Valtuutus kattaa myös tietojen luovuttamispyyntöjen käsittelemisen ja ratkaisemisen Riistavahinkorekisteristä Suomen riistakeskuksen julkisena hallintotehtävänä. Toimintavuoden aikana toimitettiin valtuutuksen mukaisesti.

## Valitukset, oikaisuvaatimukset ja kantelut

Suomen riistakeskuksen tekemään riistahallintolain 2 §:n 1 momentin 1 kohdassa tarkoitettuun päätökseen haetaan muutosta valittamalla maaseutuelinkeinojen valituslautakuntaan 30 päivän kuluessa päätöksen tiedoksi saamisesta. Metsästyslain 41 §:ssä tarkoitettua poikkeuslupaa koskevassa asiassa valitusoikeus on myös sellaisella rekisteröidyllä paikallisella tai alueellisella yhteisöllä, jonka tarkoituksena on luonnon- tai ympäristönsuojelun edistäminen.

Maaseutuelinkeinojen valituslautakuntaan tehtiin toimintavuoden aikana 28 valitusta, jotka jakautuivat seuraavasti:

ML 26 §: 17 kpl

ML 41 a §:n 1 momentti: 2 kpl

ML 41 a §:n 3 momentti: 1 kpl

ML 41 b §:n 1 momentti: 7 kpl

ML 42 §: 1 kpl

Maaseutuelinkeinojen valituslautakunta antoi toimintavuoden aikana 28 ratkaisua valituksiin, jotka olivat tulleet vireille toimintavuonna tai aiemmin. Ratkaisujen mukaan 24 tapauksessa valitukset hylättiin. Yhdessä tapauksessa (hirvieläimen pyyntilupa) Suomen riistakeskuksen päätös kumottiin ja palautettiin uudelleen käsiteltäväksi. Lisäksi yksi hirvieläimen pyyntilupaa koskeva valitus jätettiin tutkimatta ja yhdessä tapauksessa hirvieläimen pyyntilupaa koskevaa Suomen riistakeskuksen päätöstä muutettiin. Lisäksi yksi rauhoittamattomia lintuja koskeva poikkeuslupa kumottiin.

Maaseutuelinkeinojen valituslautakunnan ratkaisuista valitettiin viidessä tapauksessa (ML 26 §: hirvi (yksi valitus), ML 41 §:n 3 momentti: liikuntarajoitteinen (yksi valitus), ML 41 a §:n 1 momentti: susi vahinkoperusteinainen metsästys (yksi valitus) ja ML 41 b §:n 1 momentti: rauhoittamattomat linnut (kaksi valitusta)) korkeimpaan hallinto-oikeuteen. Lisäksi korkeimmalle hallinto-oikeudelle annettiin kaksi lausuntoa vuonna 2012 vireille tulleisiin valituksiin: hirvieläimen pyyntilupa (ML 26 §) ja kiljuhanhen maahantuonti (ML 42 §). Korkein hallinto-oikeus ratkaisi toimintavuoden aikana kaksi allin kevätmetsästykseen (ML 41 b §:n

2 momentti) liittyvää valitusta. Ratkaisujen mukana Suomen riistakeskuksen ja maaseutuelinkeinojen valituslautakunnan päätökset eivät olleet lainmukaisia.

Suomen riistakeskukseen ei tullut toimintavuoden aikana oikaisuvaatimushakemuksia.

Suomen riistakeskuksen julkiset hallintotehtävät antoi toimintavuoden aikana yhden selvityksen Eduskunnan apulaisoikeusasiamiehelle kanteluasiassa, joka koski päätöksen antamista tiedoksi asianosaiselle (laki viranomaisten toiminnan julkisuudesta ja sen 6 §:n 3 momentti). Apulaisoikeusasiamies ei antanut asiassa ratkaisua toimintavuoden aikana.

Eduskunnan apulaisoikeusasiamies antoi toimintavuoden aikana ratkaisun ampumakokeiden järjestämisestä koskevassa asiassa, joka oli tullut vireille vuonna 2011. Ratkaisun mukaan kantelijan kirjoitus ei johtanut apulaisoikeusasiamiehen toimenpiteisiin.

Suomen riistakeskuksen julkiset hallintotehtävät antoi toimintavuoden aikana maa- ja metsätalousministeriölle selvityksen rauhoittamattomia lintuja koskevien poikkeuslupien täytäntöönpanoa koskeneeseen kanteluun, joka oli oikeuskanslerin käsittelyssä. Oikeuskansleri ei antanut asiassa ratkaisua toimintavuoden aikana.

## Riistanhoitoyhdistysten eräiden toimihenkilöiden kouluttamiset ja nimittämiset

Riistahallintolain voimaantulon myötä riistanhoitoyhdistysten julkisissa hallintotehtävissä toimivien toimihenkilöiden koulutusvaatimukset täsmentyivät, ts. metsästyksenvalvojaksi sekä ampumakokeen ja metsästäjätutkinnon vastaanottajaksi voidaan nimittää henkilö, joka on hyväksytysti suorittanut Suomen riistakeskuksen järjestämän kyseisen tehtävän vaatiman koulutuksen. Tämän seurauksena Suomen riistakeskus käynnisti vuonna 2011 koulutukset, joissa koulutettiin valtaosa riistahallintolain 2 §:n 1 momentin 3-5 kohdan nojalla nimitettävistä riistanhoitoyhdistysten toimihenkilöistä (metsästyksenvalvojat, ampumakokeen vastaanottajat, metsästäjätutkinnon vastaanottajat ja riistavahinkolain 25 §:ssä tarkoitetut maastotarkastuksissa toimivat riistanhoitoyhdistysten edustajat). Toimintavuoden aikana järjestettiin riistanhoitoyhdistysten tarpeiden mukaan lisäkoulutuksia (yhteensä 33 koulutustilaisuutta).

Riistahallintolain mukaan riistanhoitoyhdistyksen toimihenkilöksi voidaan nimittää se, joka on täyttänyt 18 vuotta, on täysivaltainen ja tunnetaan rehelliseksi ja luotettavaksi ja on henkilökohtaisilta ominaisuuksiltaan tehtävään sopiva. Suomen riistakeskus nimitti toimintavuoden aikana riistanhoitoyhdistysten esityksestä uusia metsästyksenvalvojia, ampumakokeen vastaanottajia, metsästäjätutkinnon vastaanottajia ja riistavahinkolain 25 §:ssä tarkoitettuja maastotarkastuksissa toimivia riistanhoitoyhdistysten edustajia. Toimintavuoden lopussa nimitettyjä oli seuraavasti: 2147 metsästyksenvalvojaa, 12228 ampumakokeen vastaanottajaa, 1493 metsästäjätutkinnon vastaanottajaa ja 729 riistavahinkolain 25 §:ssä tarkoitettua maastotarkastuksissa toimivaa riistanhoitoyhdistysten edustajaa (kaikki yhteensä 16597).

## Riistanhoitoyhdistysten eräiden toimihenkilöiden ohjaus ja valvonta

Riistahallintolain mukaan riistanhoitoyhdistysten ampumakokeen vastaanottajien, metsästäjätutkinnon vastaanottajien ja metsästyksenvalvojen sekä riistavahinkolain 25 §:ssä tarkoitettujen maastotarkastuksissa toimivien riistanhoitoyhdistysten edustajien ohjaus ja valvonta kuuluvat Suomen riistakeskuksen julkisiin hallintotehtäviin. Suomen riistakeskuksen julkisten hallintotehtävien päällikkö on antanut riistanhoitoyhdistyksille kirjalliset ohjeet ampumakokeiden järjestämisestä (päivitys 31.5.2013), metsästäjätutkintojen järjestämisestä (päivitys 31.5.2013) ja metsästyksen valvonnan järjestämisestä (6.9.2012). Lisäksi julkisten hallintotehtävien päällikkö on antanut riistanhoitoyhdistyksille kirjallisen ohjeen ampuma-aselain mukaisten harrastustodistusten antamisesta (9.6.2011).

Toimintavuoden aikana annettiin tarpeen mukaan riistanhoitoyhdistysten toimihenkilöille riistanhoitoyhdistysten julkisten hallintotehtävien hoitamiseen liittyvää neuvontaa ja ohjausta.

Suomen riistakeskukseen ei tullut toimintavuoden aikana riistanhoitoyhdistysten metsästäjätutkinnon tai ampumakokeen hyväksymistä koskeviin päätöksiin liittyviä oikaisuvaatimushakemuksia (ks. riistahallintolaki 30 §).

## Metsästyskieltomerkinnot

Metsästyslain 78 a §:n mukaan tuomioistuimen on ilmoitettava metsästäjärekisterin pitäjälle sekä kieltoon määrätyn henkilön kotipaikan poliisille ratkaisustaan, jolla on määrätty metsästyskielto. Tuomioistuimen velvollisuudesta tehdä ilmoitus merkitsemällä ratkaisusta tieto oikeushallinnon valtakunnallisen tietojärjestelmän ratkaisu- ja päätösilmoitusjärjestelmään tai toimittamalla tiedot Oikeusrekisterikeskukselle niiden välittämiseksi metsästäjärekisterin pitäjälle ja kieltoon määrätyn kotipaikan poliisille säädetään oikeusministeriön asetuksella. Tietojen merkitsemisestä oikeushallinnon valtakunnallisen tietojärjestelmän ratkaisu- ja päätösilmoitusjärjestelmään annetun oikeusministeriön asetuksen (1024/2010) 6 §:n mukaan Oikeusrekisterikeskuksen on toimitettava tuloste ratkaisu- ja päätösilmoitusjärjestelmästä metsästyskieltoa koskevaksi ilmoitukseksi kieltoon määrätyn henkilön kotipaikan poliisille ja metsästäjärekisterin pitäjälle käräjä- tai hovioikeuden määrättyä henkilön metsästyslain mukaiseen metsästyskieltoon. Oikeusrekisterikeskuksen tekemien ilmoitusten mukaisesti Suomen riistakeskus teki toimintavuoden aikana metsästäjärekisteriin 14 metsästyskieltomerkinnot, jotka koskivat 13 metsästäjää.

## Riistanhoitoyhdistysten toiminta-alueiden vahvistaminen

Riistahallintolain 38 §:n mukaan Suomen riistakeskuksen tuli vahvistaa riistanhoitoyhdistysten toiminta-alueet riistahallintolain 11 §:n 1 momentin mukaisiksi viimeistään vuoden 2013 loppuun mennessä asianomaisen riistanhoitoyhdistyksen tai asianomaisten riistanhoitoyhdistysten esityksestä. Suomen riistakeskus vahvisti riistanhoitoyhdistysten toiminta-alueet lain edellyttämällä tavalla ja laissa asetetussa määräajassa.

## Riistanhoitoyhdistysten yhdistäminen

Riistahallintolain 12 §:n mukaan riistanhoitoyhdistykset, jotka haluavat yhdistyä, tekevät asiasta yhteisen esityksen Suomen riistakeskukselle. Esityksen tekemisestä päätetään riistanhoitoyhdistysten kokouksissa. Esityksen tulee sisältää ehdotus perustettavan riistanhoitoyhdistyksen toiminta-alueeksi ja nimeksi. Suomen riistakeskus teki toimintavuoden aikana kolme riistanhoitoyhdistysten yhdistämispäätöstä (Savonlinnan rhy, Haukivuori-Virtasalmi rhy ja Lakeuden rhy).

## Lupien peruuttaminen

Metsästyslain 10 a §:n mukaan Suomen riistakeskus voi poliisin tai rajavartiolaitoksen esityksestä peruuttaa voimassaolevan 10 tai 26 §:ssä tarkoitetun **pyyntiluvan**, jos luvan saaja rikkoo tämän lain tai sen nojalla annettuja säännöksiä. Sama koskee olennaista lupaehtojen rikkomista. Toimintavuoden aikana tällaisia esityksiä ei tullut Suomen riistakeskukselle.

Metsästyslain 41 d §:n mukaan Suomen riistakeskus voi poliisin tai rajavartiolaitoksen esityksestä peruuttaa voimassaolevan **poikkeusluvan**, jos poikkeusluvan saaja rikkoo tämän lain tai sen nojalla annettuja säännöksiä. Sama koskee olennaista lupaehtojen rikkomista. Toimintavuoden aikana tällaisia esityksiä ei tullut Suomen riistakeskukselle.

## Saalisraportoinnit

Suomen riistakeskus on velvollinen toimittamaan saalistilastot maa- ja metsätalousministeriölle metsästysasetuksen (666/1993) 9 ja 44 §:n sekä metsästyslaissa säädettyistä poikkeusluvista annetun valtioneuvoston asetuksen (452/2013) 7 ja 8 §:n nojalla. Poikkeuslupiin liittyvät saalisraportoinnit on toteutettu kuukausiraportein. Lisäksi Suomen riistakeskus on mahdollistanut maa- ja metsätalousministeriölle pääsyn Suomen riistakeskuksen poikkeuslupapäätösarkistoon poikkeuslupien (metsästyslain 41 §:n mukaiset poikkeuslupapäätökset) valvontaa varten. Suurpetoihin liittyvät poikkeusluvut ovat lisäksi julkisesti saatavilla osoitteessa: <http://suurpetopoikkeusluvut.riista.fi>.

Suomen riistakeskus on ylläpitänyt ja kehittänyt toimintavuonna tahattomasti pyydystettyjen ja tapettujen sekä myös muutoin kuolleena löydettyjen luontodirektiivin liitteessä IV tarkoitettujen riistaeläinten (susi, ilves, karhu ja saukko) sekä luontodirektiivin liitteessä II olevan ahman seurantajärjestelmää yhteistyössä muiden viranomaisten, mm. Poliisihallituksen ja Elintarviketurvallisuusviraston (Evira) kanssa. Lisäksi Riistavahinkokisteri mahdollistaa entistä paremmin tahattomasti pyydystettyjen ja tapettujen, esimerkiksi autokolareissa kuolleiden, yksilöiden seurannan, tilastoinnin ja alueellisen tarkastelun Riistavahinkokisteriin kuuluvan karttasovelluksen avulla.

Suomen riistakeskus on tehnyt toimintavuonna yhteistyötä myös Suomen ympäristökeskuksen kanssa luontodirektiivin liitteeseen IV kuuluvien lajien hallussapidon, kuljetuksen ja kaupan pitämisen osalta ns. Cites-asetuksen puitteissa.

Lintudirektiivin artiklassa 9 säädetty raportti sekä luontodirektiivin artiklassa 12 ja 16 säädetty raportit tulee toimittaa ympäristöministeriöön sekä tiedoksi maa- ja metsätalousministeriölle.	Toteutunut
--	------------

Lintudirektiivin raportti vuodelta 2012 ja luontodirektiivin raportti vuosilta 2011 ja 2012 (metsästysvuodet 2011–2012 ja 2012–2013) toimitettiin ympäristöministeriöön ja tiedoksi maa- ja metsätalousministeriöön 1.10.2013. Raportoinnit toteutettiin ns. Habides -järjestelmällä, joka on EU:n komission tuottama PC-pohjainen sovellus, lupakohtaisesti käyttäen apuna tätä varten erikseen Weblupahallintasoventukseen kehitettyä raportointityökalua (Habides-xml). Raportointityökalulla voitiin tuottaa poikkeuslupapäätösten tietosisältö Habides -järjestelmän vaatimassa xml-muodossa.

Yhteensä lintudirektiivin raporttiin käytiin lävitse 1469 lintulajikohtaista poikkeuslupapäätöstä vuodelta 2012. Nämä sisälsivät myös Luonnontieteellisen keskusmuseon ns. rengastusluvut ja lajikohtaisesti Finavian lentokentillä (maa- ja metsätalousministeriön luvalla) lentoturvallisuuden takaamisen vuoksi ammutut riistalinnut ja rauhoittamattomat linnut. Luontodirektiivin osalta metsästysvuodelta 2011–2012 raporttiin yhteensä 432 ja metsästysvuoden 2012–2013 osalta 410 poikkeuslupapäätöstä. Luontodirektiivin raportti sisälsi varsinaisten poikkeuslupien lisäksi myös poliisin määräyksin lopetetut suurpedot ja Suomen riistakeskuksen tutkimustarkoituksessa myöntämät poikkeusluvut (ns. suurpetojen pannoitusluvut).

Suomen riistakeskuksen tulee tarkistaa, että pyyntiluvanvaraisten hirvieläinten pyyntilupamaksut on maksettu ao. valtion tulotilille saalisilmoitusten mukaisesti. Suomen riistakeskuksen tulee hirven osalta helmikuun loppuun mennessä ja muiden pyyntiluvanvaraisten hirvieläinten osalta maaliskuun loppuun mennessä toimittaa maa- ja metsätalousministeriölle erittely maksetuista maksuista samoin kuin erittely mahdollisista perittävästä maksuista ja palautettavista liikasuorituksista	Toteutunut
--	------------

Suomen riistakeskus noudatti toimintavuoden aikana pyyntilupamaksutarkkailussa prosessikuvausta, joka laadittiin vuonna 2011 Valtiontalouden tarkastusviraston tarkastuksen ja siitä syntyneen tarkastusraportin sekä Valtiontalouden tarkastusviraston ja maa- ja metsätalousministeriön virkamiesten kanssa käytyjen tarkentavien keskustelujen perusteella.

Riistanhoitomaksusta ja pyyntilupamaksusta annetun lain (615/1993) 5 §:n mukaan jos pyyntiluvan saaja ei suorita pyyntilupamaksua määräajassa, Suomen riistakeskuksen on pantava se maksuun. Käytännössä tämä toteutuu, kun maksamattomista pyyntilupamaksuista tehdään saamisen ulosottohakemus paikalliselle ulosottoviranomaiselle. Maksun suorasta ulosottokelpoisuudesta ilman ulosottoperustetta säädetään verojen ja maksujen täytäntöönpanosta annetussa laissa (706/2007). Suomen riistakeskus joutui käynnistämään toimintavuoden aikana ulosotto toiminnan ainoastaan yhden pyyntiluvan saajan osalta (Uudenmaan aluetoimisto, 3 680 euroa, kulut 53,36 e).

Toimintavuoden aikana sovellettiin käytäntöä, jonka mukaan jos pyyntiluvansaaja on maksanut pyyntilupamaksuja liikaa, hänen tulee hakea maa- ja metsätalousministeriön kala- ja riistaosastolta liikasuoritusta kirjallisesti tai sähköpostilla osoitettuna Suomen riistakeskukselle (ohje: [www.riista.fi/Palvelut/Lomakepalvelu/Hirvijahdin\\_lomakkeet/Virheellisen\\_pyyntilupamaksun\\_palauttaminen](http://www.riista.fi/Palvelut/Lomakepalvelu/Hirvijahdin_lomakkeet/Virheellisen_pyyntilupamaksun_palauttaminen)). Hakemuksen oikeellisuus tarkastettiin Suomen riistakeskuksessa (vertaillaan pyyntiluvansaajan ilmoittamat saaliit ja maksetut pyyntilupamaksut) ja mikäli haettu summa on oikein, hakemus välitettiin hyväksymismaininnalla maa- ja

metsätalousministeriön kala- ja riistaosaston yhteyshenkilölle. Maa- ja metsätalousministeriöstä hakemus siirretään maksuun. Pyyntilupamaksujen liikasuoritushakemuksia välitettiin maa- ja metsätalousministeriölle: hirvet 25 kpl, 3 701 euroa ja valkohäntäpeurat 4 kpl, 117 euroa. Kaikki liikaa pyyntilupamaksuja maksaneet eivät hakeneet saataviaan.

Pyyntilupamaksutarkkailun raportit on toimitettu metsästysvuoden 2012–2013 osalta hivistä 29.2.2013 ja muista hirvieläimistä 21.3.2013 (samassa yhteydessä tarkennettiin hirviraporttia Lapin osalta).

Metsästysvuotta 2013–2014 koskeva raportointi suoritetaan vuoden 2014 aikana.

## Kestävä riistatalous

### Riistakantojen hoitosuunnitelmat

Toimintavuoden aikana saatettiin loppuun kansallisen taigametsähanhikannan hoitosuunnitelman laadinta. Suunnitelman toimenpideoSION valmistelua varten järjestettiin alkuvuodesta neljä alueellista seminaaria työpajoinen, joihin osallistui 103 eri sidosryhmien edustajaa. Alueellisilta riistanneuvostoilta pyydettiin lausunnot suunnitelman luonnoksesta, ja neuvostojen puheenjohtajat ja riistapäälliköt arvioivat luonnosta työpajassa 15.4. Hankkeen ohjausryhmä kokoontui kuusi ja asiantuntijaryhmä kaksi kertaa. Hanke päättyi kesäkuussa 2013, jolloin viimeistelty luonnos luovutettiin maa- ja metsätalousministeriölle.

Suomen riistakeskus aloitti yhteistyössä maa- ja metsätalousministeriön kanssa kansainvälisen taigametsähanhisuunnitelman laadinnan koordinoinnin. Metsähanhen statuksen muutos Ranskan AEWA:n osapuolivaltioiden kokouksessa edellyttää kansainväliseen suunnitelman laadintaa, mikäli lajia aiotaan metsästä levinneisyysalueellaan jatkossa. Tavoitteena on valmistella hoitosuunnitelma, johon muuttoreitin maat voivat sitoutua ja jonka avulla koko levinneisyysalueen metsästyspainetta voidaan säädellä niin, että kanta palautuu elinvoimaiseksi. Hoitosuunnitelma on tarkoitettu hyväksyä seuraavassa AEWA:n kokouksessa vuonna 2015 ja sen toimeenpano alkaisi koko muuttoreitin alueella 2016.

Suden hoitosuunnitelman päivittäminen aloitettiin joulukuussa.

Suomen riistakeskus jalkauttaa hoitosuunnitelmien tavoitteita käytännön toimenpideohjelmien ja hanke-työtavan kautta. Hoitosuunnitelmiin liittyvät 2013 kehittämishankkeet esitetään liitteessä kaksi.

### Riistatieto

Ajantasaisen riistatiedon keräämistä ja sen käyttöä hallintopäätöksissä edistettiin kahden osa-alueen yhteistoiminnalla: toisen työ liittyy laskentojen aktivoimiseen ja niiden tuottaman tiedon käyttömuotojen asiakaslähtöiseen kehittämiseen metsästysoikeudenhaltijoiden näkökulmasta ja toisen osa-alueen tavoitteena on kehittää riistatietojärjestelmiä konserniyhteistyön avulla.

Riistatiedon keräämisen aktivoinnin painopistealueena oli riistakolmiolaskentojen tehostaminen ja tavoitteita tuettiin erillisellä kolmiokampanjalla. Uusia kolmioita perustettiin 80 ja kolmioita, joiden laskentaperinne oli katkennut, ”elvytettiin” 43. Tavoitteena oli lisätä verkkopalautusten määrää, jotta metsästysaikojen määrittämisen päätösketjun vaatima nopeus ja joustavuus paranisivat. Netin kautta jätettiin 63 % tuloksista kun vuotta aiemmin palautusprosentti oli 43. Riistakolmioita laskettiin kesälaskennassa ennätyskelliset 929.

Lisäksi osallistuttiin Riista- ja kalatalouden LifeData -hankkeeseen, jonka tavoitteena on luoda visuaalinen ja helppokäyttöinen riistakolmiotietoja hyödyntävä sähköinen palvelu riistakolmiolaskijoille, metsästysseuroille ja muille asiakkaille. Tassu-suurpetoseurantajärjestelmän kehittämistyöhön ja päivitykseen annettiin tukea ja suurpetoyhdyshenkilöiden vahvistaminen ja tunnusten antaminen muutettiin Suomen riistakeskuksen alueiden riistasuunnittelijoiden oikeudeksi.

Riistavahinkorekisteri saatiin Suomen riistakeskuksen työntekijöiden työkaluksi suurpetojen osalta kesäkuun 2013 aikana. Työkalua hyödynnettiin karhu- ja ilvespoikkeuslupien tietojen hankinnassa. Hirvieläinvahinkojen osalta (liikenne-, maa- ja metsätalous) rekisteri on käytössä keväällä 2014.

Riistatiedon monipuoliseen käyttöön tähtäävän tietokannan (Riistatietokanta/Riistapäiväkirja) kehittäminen saatiin alkuun riistakonsernin yhteisellä strategialla, jonka avulla hahmottui laitosten yhteinen näkemys riistatietojärjestelmien kehittämisestä.

Riistatietoon liittyvien tavoitteiden toteutumista on kuvattu myös kohdassa 2.1.

## Riistakantojen verotussuunnittelu

Metsäpeurakannan osapopulaatioiden hoitoa jatkettiin Kainuun toiminta-alueella mm. tukemalla Riista- ja kalatalouden järjestämän helikopterilaskennan toteuttamista. Metsäpeurakanta oli vakaa Suomenselällä, jossa peuroja oli laskennan mukaan 1065 yksilöä. Pohjanmaalla kerättiin metsäpeurakannan rakennetietoa, jota saatiin 324 laumahavainnosta. Kainuun osapopulaation yksilömäärä oli noin 800. Kainuussa turvattiin erillisrahoituksen mahdollistamana metsäpeuran rotupuhtautta sekä avustettiin Riista- ja kalatalouden tutkimuslaitosta peurakannan kehitykseen vaikuttavien tekijöiden selvittämisessä. Kainuussa suurpetoja koskevia poikkeuslupia pyrittiin mahdollisuuksien rajoissa kohdistamaan metsäpeuran pää- laidunalueille Kuhmoon ja Sotkamoon.

Hirvieläinten aiheuttamia maatalousvahinkoja korvattiin 39 000 euron arvosta ja metsätalousvahinkoja 876 000 euron arvosta. Hirvikolareiden määrä nousi edellisestä vuodesta noin 15 % ja kolareita oli 1 573 kpl.

Hirvieläinten verotussuunnittelun osalta vuonna 2013 keskityttiin yhdenmukaistamaan verotussuunnitteluprosessia kaikilla tasoilla. Samalla osallistuttiin hirvikannan mallinnuksen kehittämiseen RKT:n ja Jyväskylän yliopiston matematiikan ja tilastotieteen laitoksen kanssa. Hirvieläinten kannanhoidon kehittäminen -hanke alkoi kesäkuussa ja sen päätavoitteina on hirvikannan rakenteellisen verotusmallien kehittäminen ja uusien hirvitalousalueiden määrittely. Hirvitalousalueet määritellään riistanhoitoyhdistysten, aluetoimistojen ja hirvitutkimuksen yhteishankkeena.

Riista- ja kalatalouden tutkimuslaitoksen analyysi edellisen syksyn metsästyksen vaikutuksesta hirvikantaan valmistuu vuosittain 15.3. mennessä, jolloin kannanhoidon suunnitteluketju on mahdollista käynnistää. Hirvikannan rakennetta koskevat mallinnukset saadaan prosessin käyttöön toukokuun aikana.

Alueiden omista, alustavista kanta- ja verotustarvearvioista luovuttiin, jotta päästäisiin yhtenäiseen toimintatapaan, joka perustuu tutkimuksen hirvikantatietoihin.

Valkohäntäpeurakannan maa- ja metsätaloudelle aiheuttamat vahingot pysyivät kohtuullisella tasolla. Peurakolareiden määrä nousi edellisestä vuodesta 12 % ja kolareita oli 4 518 kpl.

Suurpetokantoja hoidettiin lajikohtaisten hoitosuunnitelmien mukaisesti. Yleispiirteenä voidaan todeta ilveksen kannanhoidollisten suurimpien sallittujen saalismäärien (poikkeusluvat) kasvu vuonna 2013. Karhun osalta poikkeuslupakiintiö laski hieman. Koko maan karhukannan arvioitiin säilyneen suurin piirtein edellisvuotisella tasolla. Kannan alenemista on tapahtunut Itä-Suomen alueella. Keski-Suomen ja Pohjanmaan Suomenselän alueen karhukanta kasvaa ja laji jatkaa levittäytymistään Länsi-Suomeen tavoitteiden mukaisesti. Kannan kehitykseen reagoitiin lisäämällä pyyntimääriä kaakkoisessa Suomessa, Keski-Suomessa ja Pohjanmaan itäosissa.

Karhu- ja ilveskannan hoidon suunnittelua kehitettiin direktiivilajien verotussuunnittelun osaprosessissa. Keväällä 2013 kokoonnuttiin maa- ja metsätalousministeriön, Riista- ja kalatalouden tutkimuslaitoksen ja Suomen riistakeskuksen yhteistoimintaneuvotteluun ilves- ja karhukannan hoidon osalta.

Ilveskannan hoidon osalta tihentymäalueiden ongelmiin vastattiin vuonna 2013 suuntaamalla kannanhoidollinen pyynti aiempaa korostuneemmin ilvestiheimmille alueille. Muun Suomen kannanhoitoalueelle myönnettiin poikkeusluvat 37 % suuremmalle ilvesmäärälle kuin edellisenä vuonna. Ilveskanta-arviota tarkentavia hankkeita, mm. erillislaskentoja, jatkettiin.

Susikannan hoitosuunnitelman mukaisissa tavoitteissa on onnistuttu vain siltä osin kuin onnistumista tarkastellaan kannan leviämisen näkökulmasta: susi on levinnyt uusille elinalueille Länsi-Suomeen. Kannan kokonaisyksilömäärä on kuitenkin laskenut ja konfliktien määrä kasvanut.

Hoitosuunnitelmien tavoitteiden toteutumista ja käytännön toimenpiteitä on jatkossa tavoitteena koorinoida entistä paremmin osaprosessiin luotujen hoitosuunnitelmavastaavien roolien kautta.

## Kestävä metsästys

Suomen riistakeskus osallistui metsästyslain 38 §:n mukaiseen metsästysrajoituksia koskevaan asetusvalmisteluun ja laati Riista- ja kalatalouden tutkimuslaitoksen kanssa esityksen metsäkanalintujen ja metsähanhen metsästyksen rajoittamistarpeista maa- ja metsätalousministeriön käyttöön.

Vuonna 2013 päätavoitteena oli kehittää edelleen tuoreen riistakolmiotiedon käyttöä metsäkanalintujen metsästysaikojen määrittämisessä. Tiedon käsittelyketjua kiristettiin edelleen, jotta rajoituksista ehdittäisiin tiedottaa tehokkaammin. Tämä vaati joustavuutta ja lisähenkilöresurssien kohdentamista riistantutkimuksessa laskentatietojen tallentamiseen.

Vuonna 2013 metsäkanalintulajien poikuemenestys oli hyvä ja lajien yhteistiheys oli seurantajakson korkeimpia (26 kanalintua neliökilometrillä). Metsokannat runsastuivat etenkin maan eteläosissa, jossa paikoin sallittiin täyspikä metsästyskausi myös metsolle. Ainoat rajoitukset metsäkanalintujen metsästyseen asetettiin rauhoittamalla metson Uudenmaan (sallittu Lapinjärven, Loviisan ja Myrskylän kunnissa) ja Varsinais-Suomen maakuntien alueella.

Metsähanhen metsästystä rajoitettiin kautta maan AEWA- kokouksen linjaaman lajin statusmuutoksen ja hoitosuunnitelmaluonnoksen linjausten perusteella. Asetuksen avulla pyrittiin vähentämään maamme metsähanhen pesimäkantaan kohdistuvaa metsästyspainetta. Pohjois-Lapin pesimäalueella metsästys oli sallittua 1.9 alkaen. Etelä-Lapissa, Kainuussa, sekä osissa Pohjois-Karjalaa ja Pohjois-Pohjanmaata metsästys sallittiin 10.9 alkaen. Muualla maassa metsähanhen metsästys oli sallittua 10.10 alkaen. Osassa Kaakkois-Suomen aluetta metsähanhen metsästys voitiin aloittaa 1.10. Metsästysajat perustuvat metsähanhen hoitosuunnitelmassa määriteltyyn pesimäalue ja muuttoreittijakoon, joka ottaa huomioon myös alalajien väliset erot muuttoreiteissä ja -ajoissa.

## Riistavahinkojen estäminen

Riistavahinkojen ehkäisemisen painopistealueena oli hirven aiheuttamien metsävahinkojen ja karhujen mehiläistaloudelle aiheuttamien vahinkojen torjunta. Riistavahinkojen ennaltaehkäisymateriaalia välitettiin toiminta-alueiden kautta vahinkojen estoon koko maassa. Yleisimpiä artikkeleita olivat hirvieläinten syönninestoaineet ja erilaiset sähkö- ja metalliverkkoaidat, joiden avulla suurpetojen tai hirvieläinten pääsy vahinkokohteille pyritään estämään. Kilpailutuksen avulla pystyttiin hankkimaan torjuntatarvikkeita aikaisempaa edullisemmin. Lisäksi toiminta-alueilla annettiin vahinkojen ennaltaehkäisemiseen liittyvää neuvontaa ja tuotettiin yhteistä ohjemateriaalia, jotta tietous toimivista suojausmenetelmistä ja vaihtoehdoista lisääntyy.

Hirvivahinkojen ehkäisyyttä hankittiin noin 11 000 litraa Trico-syönninestoainetta, jota jaettiin aluetoimistojen kautta vahinkokohteiden metsänomistajille. Lisäksi sähköaitapaketteja toimitettiin 14 kappaletta ja verkkoaitapaketteja kolme kappaletta.

Suurpetovahinkojen torjumiseen tarkoitettuja aitapaketteja suunnattiin etenkin alueille, joille susi- ja karhukannat ovat viime vuosina levittäytyneet. Karhun mehiläistaloudelle aiheuttamien vahinkojen torjuntaan liittyvien tukipyyntöjen määrä on selvässä kasvussa Etelä- ja Länsi-Suomen alueella, jossa karhukanta on levittäytynyt alueille, joissa harjoitetaan runsaasti mehiläistarhausta. Vuonna 2014 välitettiin 101 mehiläistarhaukseen tarkoitettua aitapakettia asiakkaille. Kotieläinten suojauksen sähköaitapaketteja toimitettiin 21 kappaletta.

Susikelloja kokeiltiin osana vaihtoehtoisten menetelmien kehittämistyötä. Kelloja jaettiin ajokoirajärjestön paikallisorganisaation kautta Pohjois- Savoissa ja Pohjois-Karjalassa.

SRVA (Suurriistavirka-apu) -toimintaa koordinoitiin koko maassa yhteisessä kehittämishankkeessa tehtyjen linjausten mukaan. Yhteistoiminta muun muassa poliisiviranomaisten kanssa oli laajaa. Hirvieläinkolareissa loukkaantuneiden eläinten jäljitys ja ihmisasutuksen lähelle tulleiden suurpetojen karkotus olivat yleisimmät toimenpiteet, joita hoidettiin kattavasti poliisilaitoskohtaisten sopimusten pohjalta.

Suurpetojen aiheuttamia kotieläinvahinkoja korvattiin vuonna 2013 noin 480 000 euron arvosta, joista noin 93 000 euroa oli karhujen mehiläistaloudelle aiheuttamia vahinkoja ja 63 000 susien aiheuttamia koiravahinkoja.

## Riistatalouden edistäminen

Riistataloutta edistettiin erilaisten kehityshankkeiden avulla. Ne kytkeytyvät myös hoitosuunnitelmatyötapaan ja hanketyötavan tavoitteena on jalkauttaa hoitosuunnitelmien toimenpidesuosituksat käytännön toiminnaksi. Tavoitteena on saada riistataloutta edistäviä elementtejä osaksi maa- ja metsätalouden sekä luonnonsuojelun toimintatapoihin ja lisätä toiminnan yhteiskunnallista vaikuttavuutta sekä laajentaa rahoituspohjaa.

Suomen riistakeskuksella oli toimintavuonna käynnissä kaksi Life+ hanketta, joita rahoitetaan Euroopan Unionin Life+ Luonnonsuojelurahastosta:

- Return of the Rural Wetlands -hankkeen tavoitteena on ennallistaa kosteikkoja sekä edistää hallintorajat ylittävää viranomaisyhteistyötä kosteikkojen hoidossa
- Yhteispohjoismainen Supikoira Life+ -hanke, jonka tavoitteena on ehkäistä vieraslajin aiheuttamia haittoja luonnon monimuotoisuudelle ja estää lajin leviäminen Skandinaviassa

Toimintavuoden merkittävin yhteistyöhanke riistatalouden yhteiskunnallisen vaikuttavuuden kannalta oli Suomen riistakeskuksen ja Metsätalouden kehittämiskeskus Tapion Hyvän metsänhoidon suositukset riistapainotuksella -yhteishanke. Sen puitteissa kuvattiin riistataloutta edistäviä metsänhoitotapoja, jotta sellaiset maanomistajat, joiden arvomaailmaan riista-asiat kuuluvat, voivat tarvittaessa ohjata oman metsänsä hoito riistaa suosivaan suuntaan. Hanke liittyy läheisesti metsälakien uudistamistyöhön, jonka pää-tavoitteena on tarjota entistä moniarvoisempia metsänhoidon vaihtoehtoja maanomistajille. Tämän hankkeen lisäksi Suomen riistakeskuksen edustajat olivat mukana Metsänhoidon suositusten laatimisen ohjaus- ja johtoryhmässä.

Hyvän riistanhoidon suositukset -sivuston materiaalien toteuttaminen aloitettiin toimintavuoden aikana. Tavoitteena on kuvata visuaalisesti riistatalouden parhaita käytäntöjä ja tukea metsästyseurojen käytännön toimintaa. Sisältö toteutetaan teemoittain valokuvilla, videoilla ja rakennepiirroksilla. Toimintavuoden aikana kuvattiin videoclipit riikkosuon ennallistamisesta, pienten sorkkaeläinten ruokinnannasta ja saaliinkäsittelystä. Piirroksuvitusten osalta hyödynnetään Riistaa reunoilta -hankkeessa tuotettuja materiaaleja.

Suomen riistakeskuksen edustajat osallistuivat kutsuttuina asiantuntijoina maa- ja metsätalousministeriön asettaman työryhmään, jonka tehtävänä on luoda esitys maatalouden uudeksi ympäristöohjelmaksi. Lisäksi riistakeskuksen edustaja on jäsenenä Kansallisen biodiversiteettistrategian seurantar ryhmän jäseneksi.

Tarkempi lista riistatalouden edistämisen kehityshankkeista löytyy liitteestä kaksi 2.

## Palvelut

### Asiakaspalvelu

Asiakaspalvelun asiakkaina ovat kansalaiset, joille tarjotaan palveluita vastauksina heidän riistatalouteen liittyviin kysymyksiinsä tai ongelmiinsa. Näitä palveluita on ollut tarjolla sähköisessä muodossa Suomen riistakeskuksen kotisivuilla ja RiistaWebissä, minkä lisäksi Suomen riistakeskuksen toimihenkilöt ovat antaneet henkilökohtaista neuvontaa mm. puhelimitse ja sähköpostitse. Sähköisten palveluiden kehittymisen myötä yleisön yhteydenotot ovat viime vuosina pääsääntöisesti vähentyneet koko maassa ehkä pääkaupunkiseutua lukuun ottamatta. Toisaalta esimerkiksi suurpetokantojen kasvun ja uusille elinalueille leviämisen myötä suurpetoihin liittyvät tietotarpeet ovat lisääntyneet.

Asiakaspalvelu -osaprosessiin kuuluu ns. asiakaspalvelurinki, joka toimii riistakeskuksen asiakaspalvelunumerossa (029 431 2001, arkisin klo 9-15) ja jossa puhelut yhdistyvät ringissä mukana oleville henkilöille tietyn vuorottelujärjestelmän mukaisesti. Pääsääntöisesti asiakkaat saavat vastaukset suoraan asiakaspalveluhenkilöiltä, mutta tarvittaessa puhelut voidaan yhdistää tietyille toimihenkilöille tai asiantuntijalle. Asiakasneuvojat osallistuivat asiakaspalvelukoulutuksiin ja heille järjestettiin myös oma koulutustilaisuus osaprosessin toimesta. Asiakaspalvelussa on käytössä myös erillinen sähköpostiosoite, johon asiakkaat voivat lähettää sähköpostitse viestejään ja josta heille toimitetaan vastaus sähköpostitse. Asiakaspalvelussa hoidettiin puheluita vuoden 2013 aikana yhteensä 3210 kpl ja sähköpostiviestejä 873.



## Uuden metsästäjän palvelut

Uuden metsästäjän palvelut -osaprosessin avainasiakkaina ovat metsästyksestä kiinnostuneet kansalaiset, joiden tavoitteena on suorittaa metsästäjäutkinto. Suurin asiakasryhmä ovat nuoret ja koululaiset, joten myös nuorisotyön kehittäminen ja edellytysten luominen on olennainen osa tuotettavaa palvelua. Uudelle metsästäjälle tarkoitettuja muita palveluita ovat erilaisen metsästykseseen liittyvän herätämateriaalin ja tutustumismateriaalin tuottaminen, tiedon jakaminen metsästäjäutkinnon koulutustilaisuuksista ja metsästäjäutkinnoista sekä metsästäjäutkintoon liittyvän materiaalin tuottaminen. Myös metsästäjäutkinnojen kouluttajien ohjeistaminen ja valmentaminen sisältyy osaprosessiin.

Vuoden 2013 aikana laadittiin suunnitelma metsästäjäutkinnon uudistamiseksi ja projektipäällikkö nimettiin loppuvuodesta. Hanke käynnistyi projektipäällikön vetämänä vuoden 2014 alussa ja hankkeessa toimii erillinen projektiryhmä, jossa on jäsenenä mukana myös riistakeskuksen ulkopuolisia tahoja.

Vuoden 2013 loppukeväästä ja alkukesästä tuli voimaan useita metsästystä koskevia säädösmuutoksia, joiden vuoksi jouduttiin Metsästäjän oppaaseen, sen lakiosaan ja utkintokoulutusmateriaaliin tekemään laajoja muutoksia ja päivityksiä.

Uuden metsästäjän palvelut olivat jälleen mukana myös ”uuden metsästäjän paketin” suunnittelussa ja laadinnassa. Tämä materiaalipakettihanke tehtiin yhteistyössä Suomen Metsästäjäliiton ja Metsähallituksen kanssa ja paketin saivat postitse kaikki 1.9.2012–31.8.2013 välisenä aikana metsästäjäutkinnon suorittaneet henkilöt. Lisäksi näitä materiaalipaketteja toimitettiin riistanhoitoyhdistyksiin, jotka jakoivat niitä utkinnon suorittaneille loppuvuoden 2013 aikana ja myös muissa tilaisuuksissa. Nuorisotoiminnan edistäminen sekä erilaisten pilotointien kehittäminen ja tukeminen olivat varsin laajaa, samoin kuin yhteistoiminta myös muiden kuin riista-alan nuorisotoimintaa tekevien tahojen kanssa.

## Metsästäjäpalvelut

Osaprosessin avainasiakkaina ovat riistanhoitomaksunsa maksaneet metsästäjät. Heille tuotetaan metsästäjärekisteriin ja -vakuutukseen liittyviä palveluita, huolehditaan metsästyskorttijärjestelmästä ja juridisesta sekä eettisestä valistuksesta ja tuotetaan konkreettista riistatietoa sekä tietoa mm. lainsäädännön muutoksista. Monien tehtävien hoitaminen tehdään ja koordinoidaan yhteistyönä muiden Suomen riistakeskuksen ydin- ja osaprosessien kanssa.

Suomen Metsästäjäliitto ry:n kanssa laadittiin yhteistyössä Metsästäjien koulutusstrategia, joka valmistui joulukuussa.

Vuoden aikana päivitettiin metsäkanalintujen metsästyksen eettiset ohjeet ja laadittiin eettiset ohjeet hanhien metsästyksen sekä luolakoirien kanssa metsästämiseen.

Suomen riistakeskuksen aluetoimistot järjestivät lukuisia tilaisuuksia esimerkiksi hirvieläinten metsästyksen tai suurpetoasioihin liittyen, ja Suomen riistakeskuksen toimihenkilöt osallistuivat myös moniin muiden tahojen isännöimiin tilaisuuksiin luennoitsijoina ja asiantuntijoina.

## Riistanhoitoyhdistysten tukiprosessi

**Erityistä painoa annetaan riistanhoitoyhdistysten tukiprosessille.**

Toteutunut osin, jatkuvaa

Riistahallintolain säätämisen yhteydessä edellytettiin, että Suomen riistakeskuksen tulee kiinnittää erityistä huomiota riistanhoitoyhdistysten toiminnan tukemiseen. Määrätietoisien taloudellisten voimavarojen kasvattamisen ohella toimintaa tuetaan myös muilla tavoin, kuten koulutusta ja neuvontaa tarjoamalla, koulutus- ja muuta materiaalia tuottamalla, toiminnanohjaajien työtä kehittämällä sekä mm. tietoteknisillä ratkaisuilla. Osaprosessin avainasiakkaina ovat etenkin riistanhoitoyhdistysten toiminnanohjaajat. Toiminnanohjaajien, riistanhoitoyhdistysten muiden toimihenkilöiden sekä riistanhoitoyhdistysten tarpeita on kartoitettu mm. erilaisten koulutustilaisuuksien ja työpajojen yhteydessä.

Valtakunnallisella tasolla osaprosessissa toimivat rh-koordinaattori, rh-koulutus suunnittelija ja SRVA-vastaava sekä sisäisiin palveluihin sijoittuva rhy-talousvastaava. Aluetasolla riistanhoitoyhdistysten tuki jalkautuu aluetoimistoihin sijoittuvien rhy-taloustukihenkilöiden (15), metsästyksen- ja riistataloustukihenkilöiden (ml. SRVA) (15) ja hallinto ja riistataloustukihenkilöiden (15) roolien kautta. Riistanhoitoyhdistysten julkisten hallintotehtävien hoitamiseen osallistuvien yhdistysten toimihenkilöiden tieto-aidon ylläpitoa ja kouluttamista varten on aluetoimistoissa riistasuunnittelijoilla JHT-kouluttajan rooli.

Riistanhoitoyhdistysten tilikartta, tasekirja ja koko talousohjeistus uusittiin loppuvuodesta 2012 vuotta 2013 varten samoin kuin yhdistyksille tarkoitettu toimintalomakkeisto. Tämä toi suuria haasteita ja paljon tehtävää riistanhoitoyhdistysten suuntaan tarjottavalle neuvonnalle ja ohjaukselle. Tietynlainen tyytymättömyys uudistuksiin, vaatimuksiin ja muutoksiin heijastui mm. riistanhoitoyhdistysten toiminnanohjaajille ja puheenjohtajille keväällä ja syksyllä tehdyissä asiakastytäväsyytutkimuksissa eräiden alueiden osalta.

Taloushallinnon ja hallinnon koulutusmateriaali uudistettiin kokonaisuudessaan ja taloushallinnon tukihenkilöille järjestettiin koulutuspäivät helmikuussa ja marraskuussa. Balanssi-taloushallinto-ohjelman, joka on käytössä noin puolella riistanhoitoyhdistyksiä, tilipuitekartta uudistettiin myös vastaamaan uusia vaatimuksia. Fivaldi-taloushallinto-ohjelmaa pilotoitiin erään melko suuren riistanhoitoyhdistyksen osalla kokemuksien saamiseksi ja toimivuuden selvittämiseksi. Käynnissä oli kokemusten hankkimiseksi myös pilotointihanke yhdistetystä toiminnanohjauksesta, jossa yksi henkilö hoitaa kolmen riistanhoitoyhdistyksen toiminnanohjaajan tehtävät.

Suomen riistakeskuksen kaikki aluetoimistot järjestivät koulutus- ja neuvottelutilaisuuksia riistanhoitoyhdistysten toiminnanohjaajille ja puheenjohtajille ajankohtaisista aiheista. Etenkin toiminnanohjaajille järjestettiin koulutustilaisuuksia uudistuneesta taloushallinnosta ja hallinnosta, kuten rhy:iden roolista itsenäisenä toimijana ja työnantajana. Marraskuussa oli Jyväskylässä kolmepäiväinen peruskurssi uusille toiminnanohjaajille. Kurssille osallistui 28 toiminnanohjaajaa.

SRVA-toiminnassa vakiintuneen kolarihirvieläinten jäljittämis- ja lopettamistoiminnan ohien ovat tulleet yhä keskeisemmiksi erilaiset suurpetoihin liittyvät ongelmalliset tilanteet ja niihin varautuminen. Riistakeskukselle hankittiin suurpetojen karkotustoimintaa varten viisi FN303 karkotuslaitetta, jotka hajasijoitettiin todennäköisimmille käyttöalueille aluetoimistoihin. Laitteiden käytöstä annettiin erilliset ohjeet aluetoimistoille ja laitteita saavat käyttää vain siihen erikseen koulutetut henkilöt. Käyttökokemuksia kerätyi muutamasta tilanteesta.

## Sisäiset palvelut

### Tukipalvelut/sisäiset palvelut

Tukipalvelut vahvistivat toimintavuoden aikana strategista tavoitetta, jossa henkilötyöpanoksia siirretään organisaatiossa tukipalveluista ydinprosessien käyttöön. Toisaalta luotiin teknisillä ratkaisuilla edellytykset hajautetusti tapahtuvalle työtavalle maantieteellisesti hajallaan olevassa organisaatiossa.

### Infrastruktuuripalvelut

Tietojärjestelmätuella on riistakeskuksessa eräänlainen agentin rooli suhteessa muihin prosesseihin. Useimmat luotavat palvelut rakentuvat jonkinlaiselle sähköiselle järjestelmälle. Tietojärjestelmätuen tehtävänä on osallistua ja vaikuttaa ydinprosessien tarvitsemien järjestelmien määrittelyyn ja varmistaa, että minkäänlaista ei-toivottua fragmentoitumista ei pääse tapahtumaan ja että kokonaisuus pysyy hallinnassa ja julkisen riistakonsernin tietohallintostrategian raameissa.

Suomen riistakeskus osallistuu julkisen riistakonsernin (maa- ja metsätalouden hallinnonalan) tietohallintostrategian toimeenpanoon kehittämällä tietojärjestelmiä yhdessä laaditun riistakonsernin kokonaisarkkitehtuurin tavoitetilan mukaisesti, ja edistämällä omalta osaltaan Julkisen riistakonsernin tietojärjestelmien yhteentoimivuustavoitteita.

Jatkuvaa

Suomen riistakeskus osallistui riistakonsernin it-ohjausryhmän toimintaan. Vuoden 2013 aikana osallistuttiin yhteisen tietohallintostrategian päivittämistyöhön sekä suunniteltiin järjestelmäkehityksen toteuttamissuunnitelmaa sekä käytännön etenemistietä, eli julkisen riistakonsernin yhteisten järjestelmien Road Mapia. Työn tavoitteena on saada aikaan tietojärjestelmäkokonaisuus, joka nivoo eri toimijoiden tuottaman riista- ja asiakastiedon yhteiseen julkaisualustaan sekä vähentää päällekkäisyyksiä.

Suomen riistakeskuksen edustajat osallistuivat riistavahinkorekisterin toteuttamishankkeeseen ohjausryhmän jäsenen sekä järjestelmäomistajan (product owner) rooleissa. Suurpetojen havainto-, lupa- ja saalistietojen osalta käyttöönotto riistakeskuksessa tapahtui keväällä 2013, jolloin siitä tiedotettiin myös riistanhoitoyhdistyksiä.

Riistakeskuksen sisäisiä IT-ratkaisuja tehostettiin hankkimalla sisäinen kirjausjärjestelmä. Kaikki IT-tukeen lähetettävät pyynnöt kirjautuvat automaattisesti omaan järjestelmäänsä, jossa työn edistymistä voidaan seurata ja tukeen liittyvä toiminta tilastoida. Käyttöön otettiin palvelu, jota käytetään työasemien ohjelmistojen automaattiseen asennukseen ja ohjelmapäivitysten tekemiseen etähallittuna palveluna. Työasemat ja toimistosovellukset ryhdyttiin hankkimaan keskitetysti hallinnonalan hankintapuitesopimuksen perusteella. Myös keskitetty työasemien varmuuskopiointi pilveen toteutettiin vuoden 2013 aikana.

## Taloushallinto ja hankinnat

Taloushallinnon osa-alueita ja toimintoja hoidetaan Suomen riistakeskuksessa hajautetusti organisaation eri toimipisteistä. Taloushallinnon osaamista on keskitetty, jotta ydintoiminnoille saadaan vapautettua resursseja.

Taloushallinnon perusprosesseja hiottiin vuoden aikana toimivammiksi ja pullonkauloja poistettiin. Sähköisten ostolaskujen osuus kasvoi toimintavuonna 50 %:iin. Riistakeskuksen taloushallintojärjestelmään toteutettiin reskontra, jonka avulla täsmäytetään lupahallintojärjestelmän laskuttamat toimitusmaksut ja luvansaajien pankkiin maksamat suoritukset.

Työtuntien kirjaaminen muutettiin vuoden 2013 alusta toimihenkilön työrooleihin perustuvaksi. Näin voidaan tarkemmin selvittää roolien todellinen työmäärän ja kohdentaa kustannukset paremmin eri prosesseille ja projekteille. Vuosi on jaettu kolmeen seurantaosaan, joiden osalta jakautumista seurattiin sekä tuntien kohdentumisen, että kokonaistuntien kertymisen osalta. Tuntien jakautuminen prosesseille ilmenee liitteen 1 taulukosta 7. Työtuntien kokonaiskertymän seurantaa käytettiin myös ennaltaehkäisevästi työtuntikertymien tasaamiseksi.

Suomen riistakeskuksen hankintasääntö otettiin käyttöön syksyllä 2013. Hankintasäännössä määriteltiin riistakeskuksen hankintatoimen linjaukset sekä julkisten hankintojen prosessit.

Vuoden aikana toteutettiin neljä hirviin ja suurpetoihin liittyvää vahinkojen ennakkotorjunta- ja suojausmateriaalin hankintaa sekä kaksi tietojärjestelmän hankintaa julkisella hankintamenettelyillä. Toimintavuoden 2013 hankintamenettelyt onnistuttiin toteuttamaan ilman valituksia.

Suomen riistakeskus vastaa vuodesta 2014 alkaen riistanhoitoyhdistyksille tulevan valtionavustuksen ohjaamisesta riistanhoitoyhdistyksille, sen käytöstä, käytön valvonnasta ja niiden ehdoista sekä yhdistysten puolesta valtionavustuksen raportoinnista valtionavun myöntäjälle.

Tavoitteen määräaika siirrettiin vuoteen 2015, koska yhdistysten valtionosuutta koskevaa lainsäädäntöä on tarkennettava

Suomen riistakeskus valmistautui vastaamaan vuoden tavoitteen mukaisesti riistanhoitoyhdistysten valtionavustuksen hoitamiseen ja maksatukseen vuonna 2014. Siihen liittyvä prosessi hahmoteltiin syksyn 2013 aikana. Tavoitteen toteuttaminen siirrettiin seuraavalle vuodelle, koska siirto edellyttää lainsäädäntöpohjan tarkennuksia.

## Informaatiopalvelut

Luottamushenkilöiden sähköisen asiakirjojen jakelun tekniikka toteutettiin vuoden 2013 aikana suoraan Dynasty -asianhallintajärjestelmästä. Asiakirjat voidaan julkaista joko erilliseen Extranettiin tai sitten jopa

täysin julkisesti perusasiakirjahallinnan sivutuotteena. Luottamushenkilöiden sähköinen asiakirjojen jakelu otetaan käyttöön keväällä 2014.

Varastotoimintojen osalta jatkettiin toimivimpien käytäntöjen selvitystyötä. Tulevaisuuden toimintamalliin vaikuttaa riistakeskuksen toimitilaratkaisu. Uusiin toimitiloihin siirryttäessä logistiikkatoiminnot tultaneen järjestämään siten, että kiinteätä varastoa ei riistakeskuksella itsellään ole.

Käännöstuen osaprosessi toimii riistakeskuksessa siten, että kaikki käännöstyöt ohjataan käännösvastavalle, joka hoitaa käännöstrafiikin omatoimisesti alihankintana tai delegoi pienemmän käännöstyön jollekin riistakeskuksen henkilölle. Toimintavuonna käännätettiin 162 erillistä toimeksiantoa ulkopuolisilla kääntäjillä. Riistakeskuksen sisäisenä työnä toteutettiin 130 erillistä pienempää käännöstä. Käännöksistä 95 % tehtiin suomesta ruotsiin.

### **3.2. PALVELUKYKY JA LAATU**

Palvelukyky kuvaa asiakaspalvelun toimivuudelle ja laadulle asetettujen tavoitteiden toteutumisen astetta.

Suomen riistakeskuksen toiminnallisen tuloksellisuuden mittaristo ja tunnusluvut on toteutettu toimintavuonna ja esitetty liitteessä 1 seuraavasti: Mittaaminen perustuu taulukon 3 suoritteisiin. Suoritteiden laadun mittaristo on taulukossa 4.

### **3.3. TOIMINNAN TUOTTAVUUS JA TALOUDELLISUUS**

Tuottavuus on panosten ja tuotosten suhde, kun panokset ilmaistaan tuotannontekijöinä.

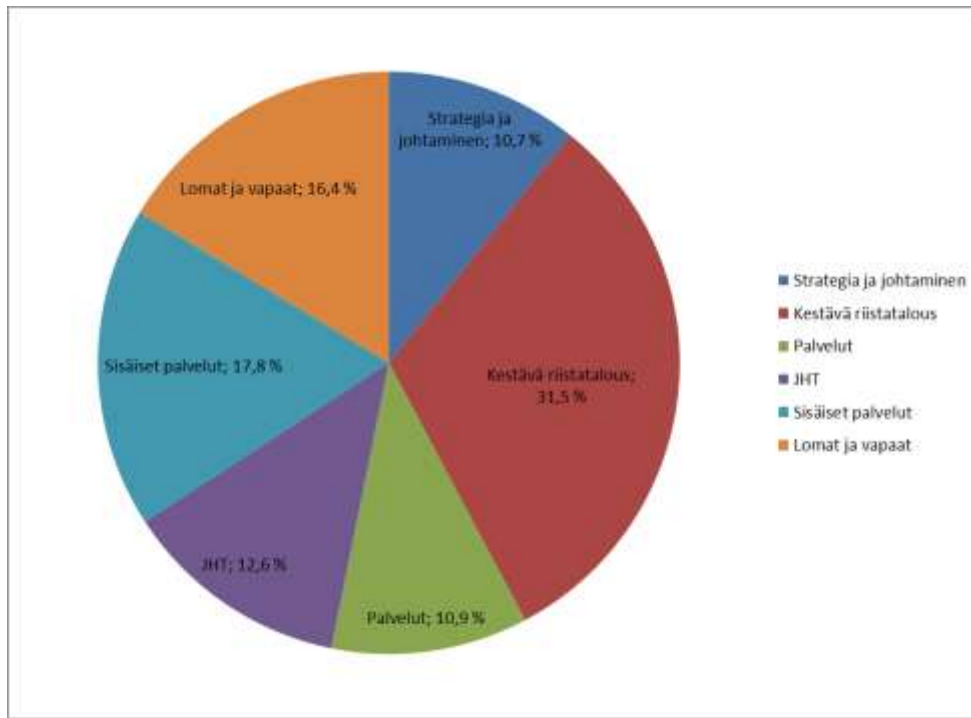
Taloudellisuus on tuotosten ja panosten suhde, kun panokset ilmaistaan rahana.

Toiminnan tehokkuutta ja laatua mitataan seurantajärjestelmällä	Toteutettu
---	------------

Toiminnan tuottavuuden selvittämiseksi tarvitaan siis tietoa suoritteista ja suoritteiden tuottamiseen kuuluneesta työmäärästä. Taloudellisuuden määrittämiseksi tarvitaan tietoa tuotantopanosten hinnasta.

Tuottavuuden ja taloudellisuuden mittaamiseksi valittiin muutama keskeinen mittari. Taloudellisuuden tunnusluvut löytyvät liitteen 1 taulukoista 5 ja tuottavuuden taulukosta 6.

Kaavio 2: Kokonaistyöpanoksen (141 300 työtuntia) jakautuminen toimintavuonna 2013 ilmenee seuraavasta kaaviosta.



### 3.4. MAKSULLISEN TOIMINNAN KUSTANNUSVASTAAVUUS

Suomen riistakeskuksen maksullista toimintaa ovat: 1) hanketoiminta 2) julkisten hallintotehtävien toimitusmaksut ja 3) varainhankinnan tuotteet: Metsästäjä/Jägaren -lehden ilmoitusmyynti ja varastotuotteiden välitys.

Taulukko 1: Kustannusvastaavuuden toteutuminen maksullisessa palvelutoiminnassa ja varainhankinnassa tilivuonna 2013 Suomen riistakeskuksessa.

	Tuotot	Kustannukset	Kustannusvastaavuus
Hanketoiminta	525 950	546 134	96 %
JHT-toiminnot	204 145	920 770	22 %
Varainhankinta:			
Metsästäjän ilmoitusmyynti	642 900	235 249	273 %
Palvelutuotteiden myynti	244 269	290 229	84 %

Suomen riistakeskuksen hanketoiminta perustuu erikseen laadittaviin hankesuunnitelmiin ja niille laadittaviin kustannusarvioihin. Kustannusarvioihin mitoitetaan hankkeen suoranaisten henkilöstökulujen ja os-topalvelukulujen lisäksi yleiskustannusosuus, joka vastaa hankkeen henkilötyöpanoksen osuutta Suomen riistakeskuksen yleiskustannuksista. Kaikkiin hankkeisiin ei kuitenkaan voitu kohdistaa täysmittaisia yleiskustannuksia, koska yleiskustannuksia ei ollut esitetty täysmittaisina hankerahoitushakemuksissa.

JHT-toiminnoista saatavat tuotot perustuvat Suomen riistakeskuksen ja riistanhoitoyhdistysten julkisten hallintotehtävien maksuista vuonna 2013 annetun maa- ja metsätalousministeriön asetuksen (833/2012) suoritelmaksiin. A.o. asetus on annettu riistahallintolain 33 §:n ja maksuperustelain 8 §:n nojalla. JHT-toiminnoissa on mahdoton päästä kustannusvastaavuuteen, koska maksut nousisivat mm. poikkeuslupa-tapauksissa asiakkaille kohtuuttomiksi.

Metsästäjän ilmoitusmyynti tuottaa 273 -prosenttisesti siitä aiheutuvat kulut.

Palvelutuotteiden välitys tuottaa alijäämä 16 %, koska tuotteiden hinnoittelu perustuu entisen lainsäädännön aikana annettuihin hinnoitteluohjeisiin.

### 3.5. VOIMAVAROJEN HALLINTA JA AIKAANSAANNOSKYKY

Aikaansaannoskyky kuvaa organisaation, työyhteisön ja henkilöstön kykyä aikaansaada tuloksellisuutta.

Suomen riistakeskuksen aikaansaannoskyvyn mittaristo (samalla tilinpäätöksen henkilöstölukuja) on kuvattu liitteen 1 taulukossa 7.

Suomen riistakeskuksen henkilöstövahvuus ja työpanoksen toteutunut ja tavoiteltu jakautuminen pääprosesseittain vuosina 2013–2015 ilmenevät ja jakautuminen rahoituslähteittäin taulukossa 7.

Suomen riistakeskuksen henkilöstöstrategian keskeisenä tavoitteena on työtyytyväisyyden korkea taso sekä osaamisen kehittäminen ja suuntaaminen tukipalveluista ydinprosesseihin.	Jatkuvaa. Työpanoksen vapautuminen tukipalveluista ei ole toteutunut tavoitteiden mukaisesti
---	---

#### Henkilöstöstrategiset linjaukset

- Riistahallintolain muutosturva varmistaa työpaikkojen säilymisen, mutta edellyttää henkilöstöltä valmiutta osaamisen muuntamiseen ja kehittämiseen
- Henkilöstön ammattitaidon kehittämisessä korostetaan tulevaisuuden osaamistarpeita
- Kannustetaan omaehtoiseen opiskeluun ja fyysisen kunnon ylläpitämiseen
- Henkilöstön urakehitys on mahdollistettu
- Organisaatio toimii hajautetusti, tavoitteeksi otetaan, että pääsääntöisesti kaikkia tehtäviä voidaan hoitaa missä tahansa toimipisteessä. On tärkeää myös urakehityksen kannalta
- Asiantuntijalaitoksen kehittäminen ja riistahallintolain tuomat uudet tehtävät, mm. asiantuntijaroolit ja kansainvälinen toiminta, edellyttävät uudenlaista alan korkeatasoista osaamista
- Koska vakanssien määrä on rajattu (62 henkilötyövuoteen), uuden osaamisen hankkiminen voi tapahtua alkuvaiheessa 1) henkilöstön olemassa olevaa osaamista hyödyntäen, 2) henkilöstön kouluttautumisella ja 3) uusrekrytoinnilla vakanssien vapautuessa luonnollisen poistuman kautta.
- Työpanoksen ja osaamisen siirto tukipalveluista ydintehtäviin edellyttää tukipalveluiden ja myös ydin-toimintojen tietojärjestelmien voimakasta kehittämistä työn tehokkuuden lisäämiseksi
- Työtyytyväisyyden seuranta ja seurannasta saatujen tulosten hyödyntäminen määrätietoisella toimintaohjelmalla
- Otetaan tavoitteeksi onnistunut henkilöstöpolitiikka ja esimiestyö sekä onnistuneet kehityskeskustelut
- Valmistellaan uusi kannustava, työn vaativuuteen perustuva palkkausjärjestelmä
- Työajat ovat joustavia kaikille henkilöstöryhmille ja etätö vakiintunut työtapana rooleissa, joissa se on teknisesti mahdollista ja työn tekemistä tehostavaa

#### Vuoden 2013 toimenpiteet osaamisen ja työtyytyväisyyden nostamiseksi

Riistakeskuksessa toimi työhyvinvointiin liittyvien käytännön toimenpiteiden suunnittelijana ja toteuttajana työhyvinvointitiimi. Sen muodostavat lakisääteinen työsuojelutoimikunta sekä hallintopäällikkö ja henkilöstövastaava. Työhyvinvointitiimi kehittää aktiivisesti työhyvinvointia edistäviä toimenpiteitä. Tämän yhteistoiminnan tuloksena toteutettiin Työterveyslaitoksen kanssa Party- työhyvinvointikysely ensimmäisen kerran syksyllä 2012 ja toisen kerran syksyllä 2013. Kyselyn tulokset käytiin henkilöstön kanssa läpi talvipäivillä joulukuussa. Vuoden 2013 alkupuolella päätettiin työhyvinvointikyselyn tulosten pohjalta keskeisimmät työhyvinvoinnin kehittämiskohteet ja laadittiin Suomen riistakeskuksen työhyvinvoinnin kehittämissuunnitelma 2013 johdon ja työhyvinvointitiimin yhteistyönä.

Vuoden 2013 kehittämissuunnitelman päätavoitteet olivat:

- Henkilön (roolin) tehtävät ja tavoitteet ovat tiedossa itsellä ja muilla riistakeskuksen työntekijöillä
- Prosessien tavoitteet/tehtävät/rajapinnat on selkiytetty

- Vanhoista ylimääräisistä tehtävistä ja toimintatavoista on päästy irti
- Sijaisuudet kriittisille tehtäville on määritetty
- Yhteiset pelisäännöt on määritetty

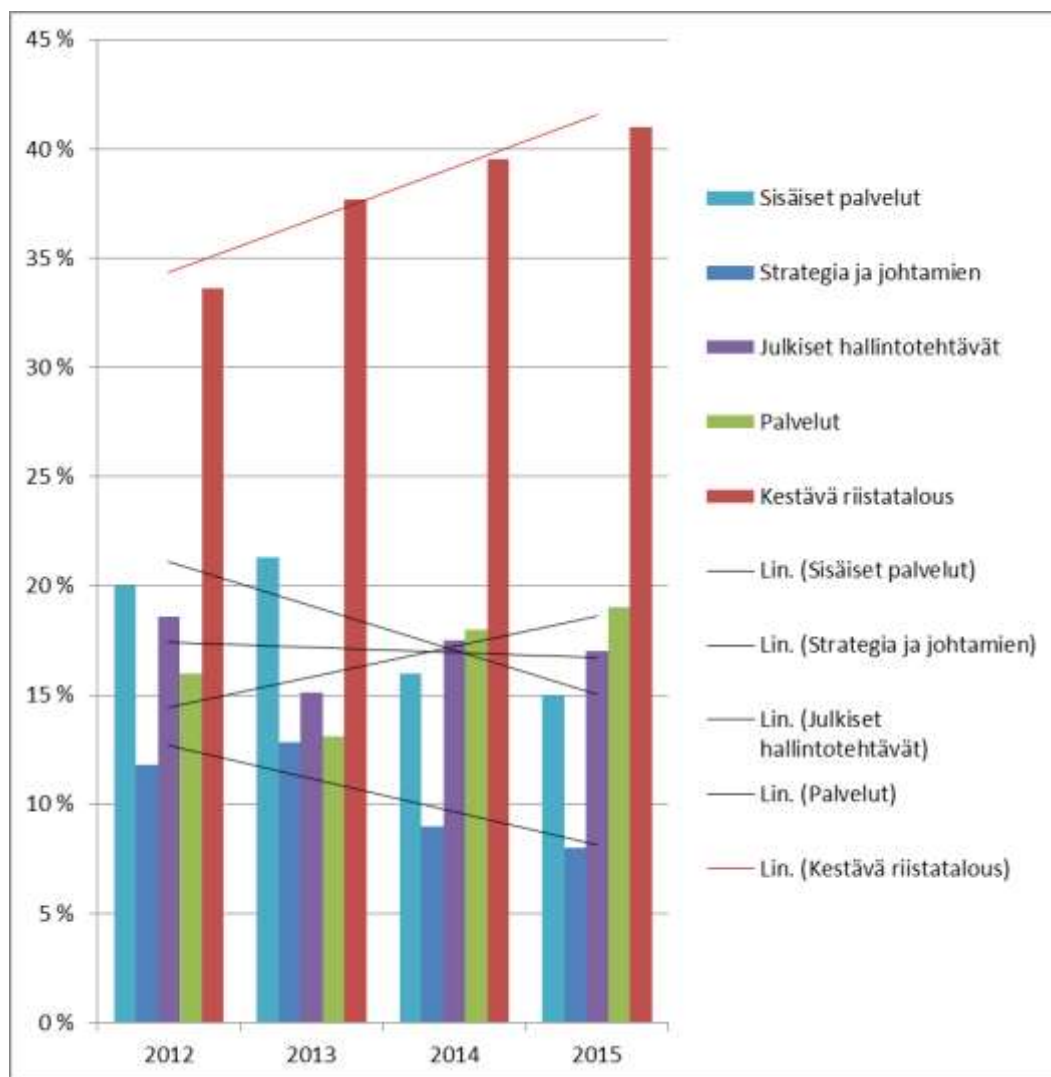
Kyseisiin tavoitteisiin pääsemiseksi sovittiin johtoryhmän kanssa yhteistoiminnassa toimenpiteet. Tehdyt toimenpiteet ja niiden analysointi käytiin läpi riistakeskuksen talvipäivillä joulukuussa 2013. Vuoden 2013 työhyvinvointikyselyn tulostenperusteella laaditaan vastaavalla tavalla toimenpiteet vuodelle 2014.

Riistakeskuksen rooliotukset ja roolien tehtävät tarkastettiin ja kirjattiin kevään 2013 kehityskeskusteluissa suoraan HR -järjestelmään ja ne ovat sen jälkeen jatkuvasti esimiesten ja alaisten saatavilla sähköisesti. Vuoden 2013 kehityskeskusteluissa kartoitettiin myös henkilöstön osaamisprofiilit. Siinä yhteydessä aloitettiin myös riistakeskuksen strategisten osaamisten määrittely.

Palkkausjärjestelmän uudistaminen oli käynnissä koko vuoden 2013. Palkkauksen peruseriaatteista sovittiin riistakeskuksen YT-ryhmässä. Palkkausjärjestelmäuudistuksessa lähtökohtana on kannustava ja tasapuolinen palkkaus, joka on räätälöity riistakeskuksen prosessiorganisaatiomalliin ja joka ottaa huomioon roolit sekä niiden vaativuuden. Uusi palkkausjärjestelmä sekä uusi työehtosopimus hyväksyttiin loka-kuussa kansallisen Kasvusopimuksen puitteissa. Uusi työehtosopimus astuu voimaan 1.3.2014 ja uusi palkkausjärjestelmä 1.5.2014.

#### Työpanoksen suuntaaminen

Seuraavassa kuvassa on esitetty työpanoksen toteutunut (2012-2013) ja tavoiteltu kohdentuminen (2014-2015) pääprosesseittain.



Kaaviosta nähdään, että työajan käyttö ydinprosesseihin ei ole kehittynyt tavoitteeksi asetetulla tavalla. Kestävän riistatalouden osuus on kasvanut suunnitellusti, mutta vähennys ei ole tapahtunut tukipalveluista vaan palveluista. Julkisten hallintotehtävien tehostuminen tavoitteita nopeammin on sen sijaan erittäin positiivista. Johtamisen ja strategiaprosessin työnkäytön lisäys johtuu siitä, että viestintä kuuluu proses-

siin. Viestinnän miehitystä lisättiin toimintavuonna yhdellä henkilöllä. Sisäisten palveluiden työnkäytön lii- säys johtuu osin it-kehittämishankkeista, joihin on siirretty henkilöstöä.

Erytynen poikkeama tavoitteesta on palveluiden kohdalla. Riistanhoitoyhdistysten tukitoimintaan on suunniteltu käytettäväksi toteutunutta huomattavasti suurempi työpanos ja asiakaspalautteen mukaan sii- hen olisi myös tarvetta. Tilanteen korjaamiseksi on asiaan kiinnitettävä huomiota henkilöstön kehityskes- kusteluissa, mutta myös löydettävä työtapoja, joilla riistakeskuksen henkilöstö voi paremmin tukea riis- tanhoitoyhdistyksiä.

## Henkilöstötietoja

Suomen riistakeskuksella oli toimintavuoden päättyessä 76 työsuhteessa olevaa toimihenkilöä. Näistä 62 henkilöä oli pysyvässä työsuhteessa ja 14 henkilöä määräaikaisessa työsuhteessa. Luettelo henkilöstöstä on liitteessä 5.

Henkilöstötilinpäätöksen tiedot on esitetty liitteen 1 taulukossa 7.

## 4. KESKEISET TUOTTAVUUS- JA KEHITTÄMISTAVOITTEET SEKÄ INVESTOINTIHANKKEET

Keskeiset tuottavuus- ja kehittämistavoitteet sekä investointihankkeet ovat seuraavat:

Suomen riistakeskuksen strategian päivitys 2013	Valmis		
<div style="text-align: center;"> <h1>SUOMEN RIISTAKESKUKSEN STRATEGIA</h1> <p><i>Suomen riistakeskuksen vuonna 2013 päivitetty strategia</i></p> <p><b>VISIO</b> <i>Hyvinvointia luonnosta – olemme riistan kestävän käytön, hoidon ja suojelun edelläkävijä</i></p> <p><b>PERUSTEHTÄVÄ</b> <i>Suomen riistakeskus edistää kestävää riistataloutta, tukee riistanhoitoyhdistysten toimintaa ja huolehtii riistapolitiikan toimeenpanosta sekä vastaa sille säädetystä julkisista hallintotehtävistä.</i></p> <table border="0"> <tr> <td style="vertical-align: top;"> <p><b>Kriittiset menestystekijät</b></p> <ol style="list-style-type: none"> <li>Varmistamme metsästäjien vapaaehtoistyön sekä riistanhoitoyhdistysten ja riistaneuvostojen toiminnan jatkuvuuden.</li> <li>Vahvistamme rooliaamme riistahallinnon asiantuntijana ja objektiivisena julkishallinnon toimijana</li> <li>Turvaamme riistahallinnon taloudelliset toimintaedellytykset ja kustannustehokkuuden.</li> <li>Toimimme avoimesti ja aktiivisesti kansallisten ja kansainvälisten kumppaneiden kanssa.</li> <li>Henkilöstömme on sitoutunut, osaavaa ja voi hyvin.</li> </ol> </td> <td style="vertical-align: top;"> <p><b>Arvot</b></p> <p><u>Asiantunteva</u></p> <ul style="list-style-type: none"> <li>Olemme arvostettu ja luotettava riistatalouden asiantuntija.</li> </ul> <p><u>Avoin</u></p> <ul style="list-style-type: none"> <li>Olemme avoimia ja vuorovaikutteisia.</li> </ul> <p><u>Palveleva</u></p> <ul style="list-style-type: none"> <li>Palvelemme koko yhteiskuntaa.</li> <li>Vastaamme asiakkaiden ja sidosryhmien tarpeisiin.</li> <li>Hoidamme julkiset hallintotehtävät riippumattomasti ja joustavasti.</li> </ul> <p><u>Kehittyvä</u></p> <ul style="list-style-type: none"> <li>Kehitämme riistataloutta ennakoivasti tulevaisuuteen.</li> <li>Kehittymällä vastaamme muuttuviin kansallisiin ja kansainvälisiin haasteisiin</li> </ul> </td> </tr> </table> </div>		<p><b>Kriittiset menestystekijät</b></p> <ol style="list-style-type: none"> <li>Varmistamme metsästäjien vapaaehtoistyön sekä riistanhoitoyhdistysten ja riistaneuvostojen toiminnan jatkuvuuden.</li> <li>Vahvistamme rooliaamme riistahallinnon asiantuntijana ja objektiivisena julkishallinnon toimijana</li> <li>Turvaamme riistahallinnon taloudelliset toimintaedellytykset ja kustannustehokkuuden.</li> <li>Toimimme avoimesti ja aktiivisesti kansallisten ja kansainvälisten kumppaneiden kanssa.</li> <li>Henkilöstömme on sitoutunut, osaavaa ja voi hyvin.</li> </ol>	<p><b>Arvot</b></p> <p><u>Asiantunteva</u></p> <ul style="list-style-type: none"> <li>Olemme arvostettu ja luotettava riistatalouden asiantuntija.</li> </ul> <p><u>Avoin</u></p> <ul style="list-style-type: none"> <li>Olemme avoimia ja vuorovaikutteisia.</li> </ul> <p><u>Palveleva</u></p> <ul style="list-style-type: none"> <li>Palvelemme koko yhteiskuntaa.</li> <li>Vastaamme asiakkaiden ja sidosryhmien tarpeisiin.</li> <li>Hoidamme julkiset hallintotehtävät riippumattomasti ja joustavasti.</li> </ul> <p><u>Kehittyvä</u></p> <ul style="list-style-type: none"> <li>Kehitämme riistataloutta ennakoivasti tulevaisuuteen.</li> <li>Kehittymällä vastaamme muuttuviin kansallisiin ja kansainvälisiin haasteisiin</li> </ul>
<p><b>Kriittiset menestystekijät</b></p> <ol style="list-style-type: none"> <li>Varmistamme metsästäjien vapaaehtoistyön sekä riistanhoitoyhdistysten ja riistaneuvostojen toiminnan jatkuvuuden.</li> <li>Vahvistamme rooliaamme riistahallinnon asiantuntijana ja objektiivisena julkishallinnon toimijana</li> <li>Turvaamme riistahallinnon taloudelliset toimintaedellytykset ja kustannustehokkuuden.</li> <li>Toimimme avoimesti ja aktiivisesti kansallisten ja kansainvälisten kumppaneiden kanssa.</li> <li>Henkilöstömme on sitoutunut, osaavaa ja voi hyvin.</li> </ol>	<p><b>Arvot</b></p> <p><u>Asiantunteva</u></p> <ul style="list-style-type: none"> <li>Olemme arvostettu ja luotettava riistatalouden asiantuntija.</li> </ul> <p><u>Avoin</u></p> <ul style="list-style-type: none"> <li>Olemme avoimia ja vuorovaikutteisia.</li> </ul> <p><u>Palveleva</u></p> <ul style="list-style-type: none"> <li>Palvelemme koko yhteiskuntaa.</li> <li>Vastaamme asiakkaiden ja sidosryhmien tarpeisiin.</li> <li>Hoidamme julkiset hallintotehtävät riippumattomasti ja joustavasti.</li> </ul> <p><u>Kehittyvä</u></p> <ul style="list-style-type: none"> <li>Kehitämme riistataloutta ennakoivasti tulevaisuuteen.</li> <li>Kehittymällä vastaamme muuttuviin kansallisiin ja kansainvälisiin haasteisiin</li> </ul>		
Metsästäjärekisterin haltuunotto	Aloitettu		



Metsästäjärekisteri on ollut vuodesta 2001 YAP Solutionsin ylläpitämänä. Toimintavuonna käynnistettiin Metsästäjärekisterin ylläpidon julkinen kilpailutus yleisavustukseen sisältyvänä kehittämishankkeena. Hankittavaksi asetettiin sekä rekisterinpidon vaatima tietojärjestelmä että rekisterin asiakaspalvelu. Syksyllä 2013 aloitettu kilpailutus päättyi tammikuussa 2014.

Kilpailutukseen sisältyi vaatimukset sähköisen asiainnin mahdollistavasta rajapinnasta. Tarkoituksena on mahdollistaa joustava automaattinen tiedonsiirto rakennettavan Portalin ja Metsästäjärekisterin välillä.

Suunnitelman metsästäjien koulutusjärjestelmän tehostamiseksi ja työnjaon selkeyttämiseksi Suomen riistakeskuksen ja metsästäjäjärjestöjen välillä	Valmis, ryhdytty toteuttamaan
--	----------------------------------

Metsästäjien tietojen ja taitojen ylläpitoon ja kehittämiseen liittyvä metsästäjien koulutusstrategia valmistui joulukuussa ja se laadittiin yhteistyössä Suomen Metsästäjäliitto ry:n kanssa. Metsästäjäkunta voidaan jakaa erilaisiin asiakassegmentteihin, joiden tarpeet poikkeavat toisistaan. Näiden tarpeiden ja toiveiden huomioon ottaminen ja tarkoituksenmukaisen materiaalin, etenkin sähköisessä muodossa olevan, laadinta on edelleen lähivuosien keskeistä toimintaa.

Sähköisten asiointijärjestelmien, tukipalvelujärjestelmien ja prosessikuvausjärjestelmän ja muiden tarvittavien tietojärjestelmien jatkokehittäminen niin, että prosessimaisen organisaation toiminta alueille hajautettuna edelleen tehostuu. Järjestelmiä kehitettäessä otetaan huomioon, että riistakeskus vastaa myös riistanhoitoyhdistysten tarvitsemien yhteisten tietojärjestelmien kehittämisestä	käynnissä
--	-----------

Vuoden 2013 aikana käynnistettiin pyyntilupien sähköisen hakemisen mahdollistava hanke Lupahallintajärjestelmän toimittajan Prime Solutions Oy:n kanssa. Poikkeuslupien haun toteuttamisen osalta valmiusaste vuoden 2013 lopussa oli 80 %. Käyttäjähallintaa parannettiin henkilökantojen yhdistämisellä. Lisäksi rakennettiin reskontraliittymä lupamaksujen tarkastamiseen.

Vuoden aikana avattiin saalis.riista.fi -palvelu lähtökohtaisesti kiintiöperusteisten saaliiden ilmoittamiseen sähköisesti. Palvelu perustettiin kesän aikana tavoitteena mahdollistaa hallisaaliin kiintiöpohjaisen metsästyksen seuranta ja raportointi. Kun kiintiömetsästys ei toteutunut, otettiin valmiiksi tehty pohja käyttöön pilotinomaisesti poronhoitoalueen kiintiökarhujen saaliin ilmoittamiseen. Hyvistä kokemuksista johdettua palvelu otettiin nopeaan tahtiin käyttöön myös metsäkaurissaaliin sekä loppuvuodesta ilvessaaliin ilmoittamiseen. Tiedot uudesta palvelusta siirtyvät automaattisesti sekä riistakeskuksen Lupahallintajärjestelmään että RiistaWebiin. Saalis.riista.fi -palvelu toimii esiasteena ja pilottina riistakonsernin tulevalle yhteiselle järjestelmäpalvelulle.

Riistavahinkorekisterin projektin puitteissa pyrittiin varmistamaan, että kyseinen palvelu tuottaa lisäarvoa myös riistanhoitoyhdistyksille. Tarkoitus on vuonna 2014 avata Riistavahinkorekisteri myös riistanhoitoyhdistyksen toiminnanohjaajille.

Riistakeskuksen infra -ratkaisuja optimoitiin edelleen hajautetun organisaation toiminnan tehostamiseksi. Etäkokoukset otettiin mahdollisuuksien mukaan käyttöön MS-Lync -sovelluksen mahdollistamana. Siihen liittyvä koulutuskierron järjestettiin keväällä.

Sähköisen prosessikuvausjärjestelmän osalta otettiin käyttöön hallinnonalan sopimukseen perustuen SaaS-pohjainen QPR -versio aiemman työasemaversioon sijaan. Ratkaisu mahdollistaa välittömän prosessin kuvausten päivittämisen

Toimitilaratkaisuiden rationalisointi ja kustannustehokkuuden parantaminen	Aloitettu
--	-----------

Keskustoimiston toimitilan myynnin osalta käynnistettiin neuvottelut Helsingin kaupungin kanssa. Helsingin kaupunki teki syksyllä 2013 tarjouksen riistakeskuksen omistamasta Fants II -tilasta. Samanaikaisesti kartoitettiin myös muita mahdollisia ostajatahoja.

Uusien toimitilojen etsiminen pääkaupunkiseudulta käynnistettiin. Toimitilojen osalta perusvaatimuksiksi asetettiin pääradan ja lentokentän läheisyys sekä hyvät lähiliikennemahdollisuudet. Toimitilojen tulee myös palvella tarkoitustaan nykyaikaisena toimistoratkaisuna, johon voidaan yhdistää myös Uudenmaan aluetoimisto sekä lupahallintokirjaamo.

Toimitilaratkaisuun liittyy myös riistakeskuksen varastopalvelujen uudistaminen. Nykyisenlainen kiinteä varastotoiminta ei liene mahdollista tulevissa toimitiloissa, vaan tuotteiden toimittamiseen asiakkaille käytettäneen ulkoistettuja logistiikkapalveluita.

#### **Hanke riistahallinnon hallintomenettelyn keventämiseksi (byrokratiatalkoo)**

Toimintavuoden aikana (1.12.2013) käynnistettiin Riistahallinnon hallintomenettelyiden keventäminen - hanke. Hankkeessa kiinnitetään erityistä huomiota seuraaviin aihekokonaisuuksiin:

- Suomen riistakeskuksen julkiset hallintotehtävät, erityisesti lupahallintomenettelyt
- Riistanhoitoyhdistysten julkiset hallintotehtävät, julkisten hallintotehtävien maksut ja kirjanpito
- Riistatalousyrittämistä koskevien juridisten esteiden keventäminen ja lupahallinnon yksinkertaistaminen

## 5. TILINPÄÄTÖS

### 5.1. TULOSLASKELMA

	1.1.-31.12.2013	1.1.-31.12.2012
<b>Varsinainen toiminta</b>		
Tuotot	741 327,77	880 560,25
Kulut		
Henkilöstökulut	4 431 913,95	4 223 680,25
Poistot	25 860,25	26 962,40
Muut kulut	4 278 314,46	4 214 460,36
Kulujäämä	-7 994 790,89	-7 584 542,76
<b>Varainhankinta</b>		
Tuotot	917 926,99	1 119 490,21
Kulut	526 330,33	706 490,91
Kulujäämä	-7 603 194,23	-7 171 543,46
<b>Sijoitus- ja rahoitustoiminta</b>		
Tuotot	9 033,46	7 745,23
Kulut	284,69	205,88
Kulujäämä	-7 594 445,46	-7 164 004,11
<b>Satunnaiset erät</b>		
Satunnaiset tuotot	3 094,39	7 500,00
Yleisavustukset	7 640 592,19	7 284 388,53
Tilikauden tulos	49 241,12	127 884,42
<b>Tilikauden ylijäämä</b>	49 241,12	127 884,42

**5.2. TASE**

	<b>31.12.2013</b>	<b>31.12.2012</b>
V a s t a a v a a		
PYSYVÄT VASTAAVAT		
Aineettomat hyödykkeet		
Muut pitkävaikutteiset menot	21 339,90	24 293,20
Aineettomat hyödykkeet yhteensä	21 339,90	24 293,20
Aineelliset hyödykkeet		
Maa- ja vesialueet	1 788 000,00	2 340 800,00
Koneet ja kalusto	41 264,75	53 570,98
Aineelliset hyödykkeet yhteensä	1 829 264,75	2 394 370,98
Sijoitukset	777 294,00	771 600,00
PYSYVÄT VASTAAVAT YHTEENSÄ	2 627 898,65	3 190 264,18
VAIHTUVAT VASTAAVAT		
Vaihto-omaisuus		
Muu vaihto-omaisuus	283 484,85	242 462,18
Vaihto-omaisuus yhteensä	283 484,85	242 462,18
Muut pitkäaikaiset saamiset	6 840,00	6 840,00
Lyhytaikaiset saamiset	189 470,40	317 817,70
Rahoitusarvopaperit	4 726,08	4 726,08
Rahat ja pankkisaamiset	2 473 210,06	1 741 832,20
VAIHTUVAT VASTAAVAT YHTEENSÄ	2 957 731,39	2 313 678,16
V a s t a a v a a yhteensä	5 585 630,04	5 503 942,34
V a s t a t t a v a a		
OMA PÄÄOMA		
Arvonkorotusrahasasto	2 492 324,83	3 045 124,83
Muut rahastot	300 049,73	315 242,54
Edellisten tilikausien ylijäämä	489 957,55	362 073,13
Tilikauden ylijäämä	49 241,12	127 884,42
OMA PÄÄOMA YHTEENSÄ	3 331 573,23	3 850 324,92
TILINPÄÄTÖSSIIRTOJEN KERTYMÄ		
Vapaaehtoiset varaukset	502 785,72	502 785,72
TILINPÄÄTÖSSIIRTOJEN KERTYMÄ YHTEENSÄ	502 785,72	502 785,72
VIERAS PÄÄOMA		
Lyhytaikainen vieras pääoma		
Saadut ennakot	847 939,66	58 829,45
Ostovelat	172 639,46	194 396,57
Muut velat	0,00	80 065,81
Siirtovelat	730 691,97	817 539,87
VIERAS PÄÄOMA YHTEENSÄ	1 751 271,09	1 150 831,70
	5 585 630,04	5 503 942,34

### 5.3. **TILINPÄÄTÖKSEN LAATIMISTA KOSKEVAT LIITETIEDOT**

#### **Arvostusperiaatteet ja -menetelmät**

Suomen riistakeskuksen pysyviin vastaaviin merkityt omistuskiinteistöt on arvostettu markkinahinta-arviota tai hankintamenoa käyttäen varovaisuusperiaatteen mukaisesti. Muut aineelliset hyödykkeet on arvostettu hankintamenoonsa, vähennettynä suunnitelman mukaisilla poistoilla. Pysyvien vastaavien sijoitusten arvostus perustuu markkinahinta-arvioon.

Vaihto-omaisuus on arvostettu fifo -periaatteen mukaisesti hankintamenon tai sitä alemman jälleenhankintahinnan tai todennäköisen luovutushinnan määräisenä. Suomen riistakeskuksen rahoitusomaisuuteen merkityt saamiset arvostetaan nimellisarvoonsa, kuitenkin enintään tätä alhaisempaan todennäköiseen arvoonsa.

Rahoitusomaisuusarvopaperit on arvostettu hankintamenoonsa tai tätä alhaisempaan todennäköiseen luovutushintaansa. Velat on arvostettu nimellisarvoonsa tai tätä korkeampaan vertailuperusteen mukaiseen arvoon.

#### **Jaksotusperiaatteet ja -menetelmät**

Suomen riistakeskuksen omistaman kuluvan käyttöomaisuuden hankintameno poistetaan ennalta laaditun suunnitelman mukaisesti. Tilikauden poistoina kirjataan kuluksi tasapoistoa vastaava määrä.

Tilikauden aikana on Pohjois-Savon aluetuomiston omistustiloihin tehty toimitilojen toiminnallisuutta lisäävä ja äänieristystä parantavia muutostöitä, jotka on aktivoitu muihin pitkävaikutteisiin menoihin ja jotka poistetaan tasapoistoina viiden vuoden kuluessa.

Hyödykkeet, joiden taloudellinen käyttöaika on alle kolme vuotta, sekä enintään 850 euron pienhankinnat yhteissummaltaan tilikaudella alle 2 500 euroa, on kirjattu kokonaisuudessaan tilikauden kuluksi hankintahetken mukaan.

Hyödyke	Pitoaika	Poistoprosentti ja -menetelmä
Pitkävaikutteiset menot	5	20 % tasapoisto
Koneet ja kalusto	5	20 % tasapoisto

#### **Tuloslaskelman ja taseen esittämistävän muutokset sekä muutoksen vaikutukset**

Suomen riistakeskuksen tilikauden 1.1. - 31.12.2013 tuloslaskelma ja tase ja tilikauden 1.1.-31.12.2012 tuloslaskelma ja tase on laadittu suoriteperusteisesti.

#### **Lomapalkkavaraus**

Metsästäjien keskusjärjestön ja riistanhoitopiirien yhdistyessä Suomen riistakeskukseksi vuonna 2011 on taseen vastattaviin kuuluviin siirtovelkoihin jäänyt kirjaamatta riistanhoitopiirien henkilöstön pitämättömistä lomista kertyvä velkakirjaus. Vuonna 2012 kirjaamattoman velan määrä 31.12.2012 oli 119 904, 53 euroa ja 31.12.2013 se oli 111 009,08 euroa. Tilikaudella 1.1.–31.12.2013 velan muutos oli -8 895,45 euroa. Pitämättömiä lomia koskeva velkakirjaus oikaistaan KILA:n lausunnon 1750/21.6.2005 mukaisella tavalla vuoden 2014 tilinpäätöksessä.

**TULOSLASKELMAA KOSKEVAT LIITETIEDOT****Kokonaistuotot ja kulut**

	<b>1.1.-31.12.2013</b>	<b>1.1.-31.12.2012</b>
Yleisavustukset	7 640 592,19	7 284 388,53
Muut tuotot	1 671 382,61	2 015 295,69
Tuotot yhteensä	9 311 974,80	9 299 684,22
Henkilöstökulut, varsinainen toiminta	4 431 931,95	4 223 680,25
Henkilöstökulut, varainhankinta	52 618,65	54 698,01
Henkilöstökulut, yhteensä	4 484 532,60	4 278 378,26
Poistot	25 890,25	26 962,40
Muut kulut	4 752 310,83	4 866 459,14
Kulut yhteensä	9 262 733,68	9 171 799,80
Varausten muutos	0,00	0,00
Ylijäämä	49 241,12	127 884,42

**Toiminnan jakautuminen toiminnanaloittain**

<b>TOIMINTA VALTION VAROIN</b>	<b>1.1.-31.12.2013</b>	<b>1.1.-31.12.2012</b>
<b>Varsinainen toiminta</b>		
Tuotot		
Tuotot yhteensä	210 749,95	303 629,80
Kulut		
Henkilöstökulut yhteensä	-4 186 842,67	-3 926 616,77
Poistot	-25 890,25	-26 962,40
Muut henkilöstökulut	-89 173,40	-79 878,74
Henkilöstön matkakulut	-389 118,13	-351 823,73
Luottamusmiesshallinnon kulut	-99 568,60	-115 700,64
Aineet, tarvikkeet ja tavarat yhteensä	-325 792,65	-283 460,97
Palvelujen ostot	-2 122 363,71	-2 122 875,18
Vuokrat ja kiinteistökulut	-307 328,35	-288 235,57
Muut kulut	-618 634,59	-601 632,28
Yleiskustannukset	-24 800,00	-66 550,00
Kulut yhteensä	-8 129 912,35	-7 863 736,28
Varsinainen toiminta yhteensä	-7 919 162,40	-7 560 106,48
<b>Varainhankinta</b>		
Tuotot	0,00	0,00
Kulut	0,00	-6 789,46
Varainhankinta yhteensä	0,00	-6 789,46
Kulujäämä	-7 919 162,40	-7 566 895,94

**Sijoitus- ja rahoitustoiminta**

Tuotot	0,00	0,00
Kulut	-284,69	-200,02
Sijoitus- ja rahoitustoiminta yhteensä	-284,69	-200,02
Kulujäämä	-7 919 447,09	-7 567 095,96
<b>Satunnaiset tuotot</b>	0,00	7 500,00
<b>Yleisavustukset</b>	7 640 592,19	7 284 388,53
<b>Tilikauden alijäämä</b>	-278 854,90	-275 207,43

**TOIMINTA OMIN VAROIN****1.1.-31.12.2013****1.1.-31.12.2012****Varsinainen toiminta**

Tuotot		
Tuotot yhteensä	530 577,82	576 930,45
Kulut		
Henkilöstökulut yhteensä	-245 071,28	-297 063,48
Poistot	0,00	0,00
Muut henkilöstökulut	-4 880,35	-3 468,64
Henkilöstön matkakulut	-91 839,20	-93 810,71
Luottamusmiesthallinnon kulut	-1 760,83	-4 280,19
Aineet, tarvikkeet ja tavarat yhteensä	-4 984,30	4,87
Palvelujen ostot	-181 466,49	-139 139,61
Vuokrat ja kiinteistökulut	-122,00	0,00
Muut kulut	-76 081,86	-68 608,97
Varaston muutos +/-	0,00	0,00
Kulut yhteensä	-606 206,31	-601 366,73
Varsinainen toiminta yhteensä	-75 628,49	-24 436,28

**Varainhankinta**

Tuotot	917 926,99	1 119 490,21
Kulut	-526 330,33	-699 701,45
Varainhankinta yhteensä	391 596,66	419 788,76
Tuottojäämä	315 968,17	395 352,48

**Sijoitus- ja rahoitustoiminta**

Tuotot	9 033,46	7 745,23
Kulut	0,00	-5,86
Sijoitus- ja rahoitustoiminta yhteensä	9 033,46	7 739,37
Tuottojäämä	325 001,63	403 091,85
<b>Tilikauden ylijäämä</b>	328 096,02	403 091,85

**Osinkotuottojen, korkotuottojen ja korkokulujen yhteismäärät**

	1.1.-31.12.2013	1.1.-31.12.2012
Osinkotuotot	3 841,20	2 803,62
Muut korko- ja rahoitustuotot	5 192,26	4 941,61
Yhteensä	9 033,46	7 745,23
Korkokulut ja muut rahoituskulut	284,69	205,88
Yhteensä	8 748,77	7 539,35

**TASEEN VASTAAVIA KOSKEVAT LIITETIEDOT****Arvonkorotusten periaatteet ja niiden kohteiden arvonmäärittäminen**

Suomen riistakeskuksen keskushallinnon toimitila Fants II on vuonna 2011 arvostettu 80 prosenttiin Östersundomin alueen joulukuussa 2011 toteutuneiden Helsingin kaupungin tekemien maakauppojen ne-liöhintojen perusteella lasketusta arvosta. Laitilan riistatila on arvostettu 80 prosenttiin hankintamenoista. Tilikaudella 1.1.-31.12.2013 on keskushallinnon toimitilan Fants II arvostusta purettu 552 800 eurolla. Toimitilan arvostus tilikauden lopussa vastaa markkina-arvoa.

Aineettomat ja aineelliset hyödykkeet	31.12.2013	31.12.2012
Aineettomat hyödykkeet 1.3 / 1.1.	24 293,20	0,00
Lisäykset	3 900,00	30 366,50
Vähennykset	0,00	0,00
Poistot	-6 853,30	-6 073,30
Aineettomat hyödykkeet 31.12.	21 339,90	24 293,20
Maa- ja vesialueet 1.3 / 1.1.	2 340 800,00	2 340 800,00
Lisäykset, arvonkorotus	0,00	0,00
Vähennykset, arvonkorotuksen peruutus	-552 800,00	0,00
Poistot	0,00	0,00
Maa- ja vesialueet 31.12.	1 788 000,00	2 340 800,00
Koneet ja kalusto 1.3 / 1.1.	53 570,98	58 467,61
Lisäykset	6 730,72	15 992,47
Vähennykset	0,00	0,00
Poistot	-19 036,95	-20 889,10
Koneet ja kalusto 31.12.	41 264,75	53 570,98

**Koneiden ja laitteiden poistamaton osa**

Pysyviin vastaaviin kuuluvien koneiden ja kaluston poistamaton osa on 33.716,74 euroa.

**Rahoitusomaisuuteen sisältyvien julkisesti noteerattujen osakkeiden arvo**

Rahoitusomaisuuteen sisältyvien julkisesti noteerattujen osakkeiden kirjanpitoarvo oli 1.345.50 euroa. Vastaava markkina-arvo oli 26 735,52 euroa.



<b>Erittely saamisista</b>	<b>31.12.2013</b>	<b>31.12.2012</b>
<b>Lyhytaikaiset saamiset</b>		
Myyntisaamiset	110 163,51	176 014,97
Muut saamiset	0,00	5 063,92
Siirtosaamiset	79 306,89	136 738,81
Lyhytaikaiset saamiset yhteensä	189 470,40	317 717,70

**TASEEN VASTATTAVIA KOSKEVAT LIITETIEDOT**

<b>Oman pääoman erittely</b>	<b>31.12.2013</b>	<b>31.12.2012</b>
<b>Oma pääoma</b>		
Arvonkorotusrahasto 1.3. / 1.1.	3 045 124,83	3 050 724,83
Lisäykset	0,00	0,00
Vähennykset	-552 800,00	-5 600,00
Arvonkorotusrahasto 31.12.	2 492 324,83	3 045 124,83
Muut rahastot 1.3. / 1.1.	315 242,54	71 807,25
Lisäykset	279,98	250 480,36
Vähennykset	-15 472,79	-7 045,07
Muut rahastot 31.12.	300 049,73	315 242,54
Edellisten tilikausien ylijäämä 1.3. /1.1.	489 957,55	623 876,39
Lisäykset	0,00	67 000,00
Vähennykset	0,00	-328 803,26
Edellisten tilikausien ylijäämä 31.12	489 957,55	362 073,13
Tilikauden ylijäämä	49 241,12	127 884,42
Oma pääoma yhteensä 31.12.	3 331 573,23	3 850 324,92
<b>Muut rahastot, erittely</b>	<b>31.12.2013</b>	<b>31.12.2012</b>
Otso-rahasto		
Peruspääoma 1.1.	39 866,59	39 866,59
Käyttöpääoma 1.1.	8 650,24	8 169,88
Lisäykset vuoden aikana	0,00	0,00
Korkotuotot	242,58	480,36
Lisäykset tilikauden aikana	0,00	0,00
Vähennykset tilikauden aikana	0,00	0,00
Palvelumaksut	0,00	0,00
Pääoma 31.12.	48 759,41	48 516,83

## Esa Niemelän muistorahasto

Peruspääoma 1.1.	0,00	5 845,07
Lisäykset tilikauden aikana	0,00	0,00
Vähennykset tilikauden aikana	0,00	5 845,07
Pääoma 31.12.	0,00	0,00

## Nuorisotoimintarahasto

Peruspääoma 1.1.	16 725,71	17 925,71
Korkotuotot	37,40	0,00
Lisäykset tilikauden aikana	0,00	0,00
Annetut avustukset	2 472,79	1 200,00
Vähennykset tilikauden aikana		0,00
Pääoma 31.12.	14 290,32	16 725,71

## Riistanhoitopiirien rahasto

Pääoma 1.1.	250 000,00	0,00
Lisäykset tilikauden aikana	0,00	250 000,00
Annetut avustukset	13 000,00	0,00
Vähennykset tilikauden aikana	0,00	0,00
Pääoma 31.12.	237 000,00	250 000,00

Muut rahastot yhteensä	300 049,73	315 242,54
------------------------	------------	------------

**VAKUUKSET JA VASTUUSITOUMUKSET****Leasingvuokrasopimusten mukaisten vuokrien nimellismäärät**

Taseeseen sisällyttömät vuokravakuudet	31.12.2013	31.12.2012
Alkaneelta tilikaudelta maksettavat	22 530,20	29 555,53
Myöhemmin maksettavat	33 447,12	45 069,47
Yhteensä	55 977,32	74 325,00

**Vuokravakuudet**

Taseeseen sisällyttömät vuokravakuudet	31.12.2013	31.12.2012
Varsinais-Suomen aluetoimisto	2 500,00	2 500,00
Yhteensä	2 500,00	2 500,00

Tilintarkastajan palkkiot	1.1.-31.12.2013	1.1.-31.12.2012
Tilintarkastus	16 228,23	16 667,15
Muut palvelut	0,00	8 856,01
Yhteensä	16 228,23	25 523,16

**LIITETIEDOT HENKILÖSTÖSTÄ JA TOIMIELINTEN JÄSENISTÄ****Henkilöstön lukumäärä ja ryhmät**

Tilikauden aikana Suomen riistakeskuksen palveluksessa oli keskimäärin 77 henkilöä. Vuoden lopussa 20 toimihenkilöä työskenteli keskushallinnossa, 44 aluehallinnossa ja 13 projekteissa ja hankkeissa.

**Varsinainen toiminta**

<b>Henkilöstökulujen erittely</b>	<b>1.1.-31.12.2013</b>	<b>1.1.-31.12.2012</b>
Palkat ja palkkiot	3 392 807,97	3 269 862,59
Eläkekulut	790 068,19	736 869,61
Muut henkilöstösivukulut	170 534,86	144 861,93
<b>Yhteensä</b>	<b>4 353 411,02</b>	<b>4 151 594,13</b>
<b>Hallituksen palkat ja palkkiot</b>		
Hallituksen kokouspalkkiot	14 446,00	5 902,00
Hallituksen puheenjohtajien palkkiot	11 785,00	10 850,00
Eläkekulut	3 947,07	3 342,74
Muut sivukulut	899,54	662,31
<b>Yhteensä</b>	<b>31 007,61</b>	<b>20 757,05</b>
<b>Riistaneuvosto ja alueneuvostot</b>		
Palkkiot	41 785,00	44 856,00
Eläkekulut	4 996,96	5 593,14
Muut sivukulut	643,36	879,93
Muut luottamusmiesshallinnon palkkiot	0,00	0,00
Eläkekulut	0,00	0,00
Muut sivukulut	0,00	0,00
<b>Yhteensä</b>	<b>47 425,32</b>	<b>51 329,07</b>
<b>Henkilöstökulut yhteensä</b>	<b>4 431 913,95</b>	<b>4 223 680,25</b>
<b>Varainhankinta</b>		
Palkat ja palkkiot	41 198,43	43 072,00
Eläkekulut	9 516,84	10 035,77
Muut henkilöstösivukulut	1 903,38	1 590,24
<b>Yhteensä</b>	<b>52 618,65</b>	<b>54 698,01</b>
<b>Kaikki henkilöstökulut yhteensä</b>	<b>4 484 532,60</b>	<b>4 278 378,26</b>

## LUETTELO KÄYTETYISTÄ KIRJANPITOKIRJOISTA

<u>Kirjanpitokirja</u>	<u>Säilytystapa</u>
Päiväkirjat	Muistitikulla joka kahtena kappaleena
Pääkirjat	Muistitikulla joka kahtena kappaleena
Muistiotositteet	Muistitikulla joka kahtena kappaleena
Myyntitositteet	Muistitikulla joka kahtena kappaleena
Ostotositteet	Paperitositteina
Palkkatositteet	Paperitositteina
Tasekirja	Sidottuna kirjana
Tase-erittelyt	Nidottuna

Muistitikujen aineisto on PDF -muodossa sisältäen lukuohjelman MS Windows/i386 sekä Linux/i386 -ympäristöihin, sekä ASCII-tiedostoina.

### TOSITELAJIT JA SÄILYTTÄMISTAPA

- 1 Myyntilaskut
- 2 Suoritukset
- 5 Ostolaskut
- 6 Maksut
- 8 Pkviennit
- 19 Palkat
- 20 Sampo 800011-488486
- 40 Itä-Uudenmaan OP
- 50 Nordea
- 51 Nordea, lupapäätösmaksut

## 5.4. PÄÄTÖS TILIKAUDEN YLIJÄÄMÄN KÄYTÖSTÄ

Hallitus on kokouksessaan 24.2.2014 päättänyt, että tilivuoden 2013 tuloslaskelman osoittama ylijämä (49 241,12) kirjataan taseessa omaan pääomaan edellisten tilikausien yli-/alijäämätilille.

## 5.5. ALLEKIRJOITUKSET

### TILINPÄÄTÖKSEN ALLEKIRJOITUS

Helsingissä 24. päivänä helmikuuta 2014

Suomen riistakeskuksen hallitus

*Tauno Partanen*

*Risto Hanhineva*

*Veikko Ahola*

*Mikael Antell*

*Einari Kapiainen*

*Asko Keski-Nisula*

*Marko Mikkola*

*Aarno Puttonen*

*Vesa Ruusila*

Johtaja

Julkisten hallintotehtävien päällikkö

*Reijo Orava*

*Sauli Härkönen*

### TILINPÄÄTÖSMERKINTÄ

Suoritetusta tarkastuksesta on tänään annettu tilintarkastuskertomus.

Helsingissä 12. päivänä maaliskuuta 2014

*Helge Vuoti*

BDO Audiator Oy

JHTT -yhteisö

Helge Vuoti JHTT

Maa- ja metsätalousministeriön määräämä

## 5.6. TILINPÄÄTÖSANALYYSI

### 1. Arvio merkittävimmistä riskeistä ja epävarmuustekijöistä sekä muista Suomen riistakeskuksen kehittymiseen vaikuttavista seikoista

Määrärahakehityksen kolmevuotinen TTS -taulukko antaa hyvät perusteet toiminnan suunnittelulle. Aiemmin ollut riski toiminnan ennustettavuudesta on edelleen olemassa, mutta se on vähentynyt, joskin ennustettavuus riippuu edelleen eduskunnan vuotuisista päätöksistä ja metsästäjämäärän kehityksestä.

Metsästäjämäärän kehitys vaikuttaa riistanhoitomaksuvarojen kertymään ja sitä kautta riistakeskuksen rahoituspohjaan Lähitulevaisuudessa ei ole kuitenkaan näkyvissä metsästäjämäärän selvää vähenemistä.

Budjetointi perustui edellisen tilikauden tietoihin. Taloutta ja budjettia seurattiin edellisen tilikauden vertailulukujen perusteella.

### 2. Arvio Suomen riistakeskuksen taloudellisesta asemasta ja tuloksesta

Suomen riistakeskuksen taloudellinen asema on hyvä. Suomen riistakeskuksen tilinpäätös päättyi 49 241,12 euroa ylijäämäiseksi. Vuonna 2012 ylijäämä oli 127 884,42 euroa ja vuonna 2011 ylijäämä oli 45 341,62 euroa.

### 3. Keskeisimmät tunnusluvut toiminnan sekä taloudellisen aseman ja tuloksen ymmärtämiseksi

Suomen riistakeskuksen tuottojen rakenne on seuraava:	2013	2012	2011
Varsinaisen toiminnan tuot (maksullinen toiminta)	8,0 %	9,5 %	8,2 %
Varainhankinnan tuotot	9,9 %	12,0 %	12,0 %
Valtionavustukset	82,0 %	78,3 %	79,4 %
Muut	0,1 %	0,2 %	0,4 %
Taseen pysyvien vastaavien osuus taseen loppusummasta	47,0 %	58,1 %	58,0 %
ja vaihtuvien vastaavien osuus taseen loppusummasta	53,0 %	41,9 %	42,0 %

Rahojen ja pankkisaamisten (2 473 milj. €) osuus oli 44,3 % (32 % v. 2012 ja 32 % v. 2011) taseen loppusummasta ja noin 26,7 % (19 % v. 2012 ja 20 % v. 2011) vuotuisista kuluista.

### 4. Henkilöstötiedot esitetään toimintaa kuvaavassa mittariliitteessä

### 5. Ympäristötekijät

Suomen riistakeskus noudattaa toiminnassaan kestävän käytön periaatetta. Riistakeskuksen toimitilat ovat keskustoimistoa ja Laitialan toimintakeskusta lukuun ottamatta toimistokiinteistöjä. Toiminnasta ei aiheudu ympäristöhaittoja. Toimistojätteiden keräys ja kierrätys on järjestetty.

Keskustoimiston toimitilojen riskit liittyvät öljykeskuslämmitykseen ja käytöstä poistetun vanhan toimisto-osan terveystekniikkaan.

### 6. Arvio todennäköisestä tulevasta kehityksestä

Valtionosuuden TTS suunnitelmien mukainen palkkaus- ja kulutusmenojen keskimääräinen vuotuinen kasvu on 1,1 prosenttia seuraavan kolmen vuoden ajan. Ottaen huomioon odotettavissa olevan inflaation ei reaalista kasvua ole tulossa. Lisäksi TTS:n mukaisen valtionosuuden kehitys riippuu eduskunnan päätöksistä. Laitoksen talous tulee olemaan lähivuodet tiukka.

## LIITTEET

SUOMEN RIISTAKESKUS		LIITE 1			
Liite 1: Taulukko 1					
KONSERNISTRATEGIAN MITTARIT					
Tieto	Mittari/ Arviointikriteeri	2011	2012	2013	2014
Metsästäjämäärä (maksetut kortit)		311 853	308 187	390	308
Rekisteröityjen metsästäjien määrä		371 507	372 828	697	372
SRVA-toimenpiteiden määrä	Suurpedot/vuosi	114	0	0	
	Hirvieläimet/vuosi	3 066	0	0	
Metsästysonnettomuuksien määrä	Kuolintapaukset	0	0	0	
	Loukkaantumiset	12	22	12	
		1986	1994	2004	2013
Metsästyksen hyväksyttävyys	Positiiviset	48 %	44 %	54 %	61 %
Kansalaisten suhtautuminen	Negatiiviset	31 %	28 %	17 %	13 %

## LIITE 1: Taulukko 2

Vaikuttavuus					
Tavoite					
-kriittinen menestystekijä					
1. Riistatalous luo hyvinvointia		Mittari/ Arviointikriteeri	2011	2012	2013
- Viestinnässä tuodaan esille riistatalouden arvoa hyvinvoinnin tuottajana	Hyvinvointijuttujen ja -tiedotteiden määrä	Toteutuma		19	57
2. Riistakannat säilyvät elinvoimaisena		Mittari/ Arviointikriteeri	2011	2012	2013
- Hoitosuunnitelmatyö ja toimenpano aktiivista	Hoitosuunnitelmatoimenpiteiden toteutusaste	Tavoite	2	2	2
		Toteutuma	2	2	2
- Riistaseurantojen riittävä aktiivisuus ja kattavuus	Riistakolmioiden määrä lasketut/kaikki	Tavoite	1233	1 233	1 233
		Toteutuma	61,4 %	66,6 %	75,3 %
	Saalistiedon kattavuus	Tavoite	100	100	100
		Toteutuma	76,7 %	73,3 %	~65 %
3. Metsästys ja riistanhoito on eettistä ja vastuullista		Mittari/ Arviointikriteeri	2011	2012	2013
- Metsästys tapahtuu laillisesti ja turvallisesti	Tietoon tulleiden laittomasti tapettujen riistaeläinten määrä	Toteutuma	0	29	1)
	Metsästysonnettomuuksien määrä	Toteutuma	12	22	12
- Eettiset ohjeet laaditaan ja niistä viestitään tehokkaasti	Eettisten ohjeistojen määrä	<b>Tavoite</b>			<b>3</b>
		Toteutuma	2	2	4
	Ko. sivujen latauksien määrä kotisivuilla	Toteutuma			
4. Riistavahingot ja -konfliktit hallinnassa		Mittari/ Arviointikriteeri	2011	2012	2013
- Sidosryhmien edustajat ovat tyytyväisiä sidosryhmätyöhön ja osallistumismahdollisuuksiinsa	Riistaneuvostojen ja sidosryhmien tyytyväisyyskysely	Tarpeellisuus	0		3,6
		Onnistuminen			3,2
		Vaikutusmahdollisuudet	0		3,2
- Lupahallinto ja vahinkojen torjunta on toimivaa	Vahinkoperusteisten poikkeuslupien käsittelyaika		0		
		Toteutuma	6-113 vrk	6-71 vrk	3-44 vrk
	Ennaltaehkäisevät toimenpiteet	Torjuntatoimet	1595	1746	0
		SRVA-toimet	0	63	0
		1) tieto ei ole valmis 15.3.2014			



## Liite 1: Taulukko 3

## Tuloksellisuusmittarit

Suoritteet		2012	2013
Prosessi/ Suoritteet			
<b>Strategia ja johtaminen/Viestintä</b>			
Annettujen lausuntojen määrä	Lausuntojen määrä	75	100
Metsästäjä-lehden painosmäärä ja saavutettujen kontaktien määrä	Painosmäärä	2 200 000	2 000 000
	Lukijamäärä		
	Lukuaika/lehti		
Nettikontaktien aktiivisuus	Kävijämäärä	413000	438163
	Käytetty aika, min	2:49	3:02
Tiedotteiden määrä	Tiedotteita	119	85
<b>JHT</b>		<b>2012</b>	<b>2013</b>
Lupapäätösten määrä lupatyypeittäin	Pyyntiluvat	150	140
	Hirvieläinten pyyntiluvat	1974	1892
	Luontodirektiivin poikkeusluvat	603	472
	Lintudirektiivin poikkeusluvat	697	666
	Muut luvat ja päätökset	416	560
	Yhteensä	3840	3730
Metsästäjäututkinnon suorittaneiden määrä	Henkilöiden kokonaismäärä	6552	6984
	Joista naisia	20,0 %	19,5 %
<b>Palvelut</b>		<b>2012</b>	<b>2013</b>
Asiakaspalvelutapahtumien määrä	Puhelintapahtumat	3848	3210
	Sähköpostitapahtumat	750	873
Riistanhoitomaksun maksaneet/ Rekisterissä olevat	Henkilömäärä metsästäjärekisterissä	372828	372697
	Riistanhoitomaksun maksaneet	308187	308390
	Maksaneiden osuus	83 %	83 %
	Metsästäjien keski-ikä	49,5	48,8
Metsästäjärekisterin palvelutapahtumien määrä	Palvelutapahtumat	23738	23566
	Itsepalvelutapahtumat		
RHY-tukitapahtumat	Neuvottelupäivät	25	39
	Osanottajien määrä niihin	1057	1126
	Työtunnit rhy-neuvontaan		1)
<b>Kestävä riistatalous</b>		<b>2012</b>	<b>2013</b>
Hoitosuunnitelma-toimenpiteet	Toimenpanoaste		
Työryhmäjäsennydet	Työryhmiä	97	89
<b>Sisäiset palvelut</b>		<b>2012</b>	<b>2013</b>
Materiaalipalvelu-tapahtumien määrä	Lähetyksiä	5740	5829

1) tieto ei ole valmis  
15.3.2014

Liite 1: Taulukko 4

<b>Laatu</b>		(asiakastyytyväisyyden arvosana 1= heikko...5=erinomainen)	
Prosessi/ Suoritteet			
<b>Strategia ja johtaminen/Viestintä</b>		<b>2012</b>	<b>2013</b>
Lukijatytyväisyys (lukijatutkimus)	Metsästäjä	4	3,6
	Jägaren	4	3,6
Nettisivujen käytettävyys	Arvosana		3,6
Tiedotteiden läpimeno	Uutisten määrä	1320	1769
Sidosryhmätytyväisyys	Tarpeellisuus		4,1
	Onnistuminen		3,6
<b>JHT</b>		<b>2012</b>	<b>2013</b>
Lupapäästösten laatu lupatyypeittäin	Pyyntiluvat	0 %	ei ollut
	Hirvieläinten pyyntiluvat	32 %	13 %
Valitusten läpimeno- %	Luontodirektiivin poikkeusluvut	0 %	ei ollut
	Lintudirektiivin poikkeusluvut	0 %	17 %
	Muut luvat	50 %	ei ollut
Metsästäjäututkinnon suorittaneiden tyytyväisyys	Metsästäjäututkinto		4,2
Tyytyväisyys metsästäjävakutukseen	Vakuutus		4,3
<b>Palvelut</b>		<b>2012</b>	<b>2013</b>
Asiakaspalvelutapahtumien laatu (Asiakastyytyväisyystutkimus)	Puhelin- ja sähköpostitapahtumat		3,6
Metsästäjäkurssin suorittaneiden tyytyväisyys	Metsästäjäkurssi		4,0
Tyytyväisyys palveluihin (Asiakastyytyväisyystutkimus)	Metsästyskortti ja maksaminen		4,2
	Lehti		3,9
RHY-tukitapahtumat (Rhy-kysely)	Neuvottelupäivät		3,8
	Neuvontatapahtumat		3,5
<b>Kestävä riistatalous</b>		<b>2012</b>	<b>2013</b>
Sidosryhmätytyväisyys	Onnistuminen		3,6
	Vaikutusmahdollisuudet		3,2
<b>Sisäiset palvelut</b>		<b>2012</b>	<b>2013</b>
Materiaalipalvelu-tapahtumien laatu (Rhy-kysely)	Palvelun arvosana		3,9

Liite 1: Taulukko 4

<b>Taloudellisuus</b>			
Prosessi/ Suoritteet			
<b>Kaikki prosessit</b>		2012	2013
Varsinaisen toiminnan kustannukset prosesseittain ja projekteissa, 1000 €	Strategia ja johtamien	659	824
	KRT	1460	1275
	Palvelut	786	877
	JHT	1244	1302
	Sisäiset palvelut	1362	1433
	Hanketoiminta	1576	1586
	Yhteensä	8465	8736
<b>Strategia ja johtamien/Viestintä</b>		2012	2013
Johtamisen yleiskustannus	Prosessin kokonaiskustannus, 1000 €	658,6	823,6
	Yleiskustannus-%	7,8 %	9,4 %
Lehden nettokustannus	Nettokustannukset 1000 €/vuosi	874,8	841,5
	Kustannus, €/rh-maksun maksanut	2,84	2,73
Nettisivujen kustannus	Kustannukset, 1000 €	14,6	48,6
	Kustannukset/kontakti, €	0,035	0,111
<b>JHT</b>		2012	2013
Lupapäätösten kustannus lupatyypeittäin, €	Pyyntiluvat	101	133
	Hirvieläinten pyyntiluvat	161	156
	Luontodirektiivin poikkeusluvut	403	306
	Lintudirektiivin poikkeusluvut	201	312
	Muut luvat	268	135
Metsästäjävakuutuksen kustannus	Kustannukset yhteensä, 1000 €	206,3	197,2
	Kustannukset/vakuutettu, €	0,67	0,64
Metsästäjärekisterin hoidon kustannus	Yhteensä, 1000 €	178,5	183,8
	€/rekisteröity henkilö	0,48	0,49
<b>Palvelut</b>		2012	2013
Asiakaspalvelutapahtumien kustannus	Kustannukset yhteensä, 1000 €		1)
	Kustannukset/tapahtuma, €		1)
<b>Sisäiset palvelut</b>		2012	2013
Materiaalipalvelutapahtumien tuotto/tapahtuma	Tuotto yhteensä, 1000 €	-22,9	-46,0
	Tuotto/ tapahtuma, €	-4,03	-7,88
Sisäisten palveluiden kustannukset	Kulut yhteensä, 1000 €	1361,5	1433,3
	Yleiskustannus-%	16,1 %	16,4 %
Johtamisen ja tukipalveluiden yleiskustannus	Yleiskustannus, €/HTV	27300	29300
		23,9 %	25,8 %
Tietotekniikan investoinnit	Yhteensä, 1000 €	309,0	222,0
	€/htv	4180	2882
Tietotekniikan käyttökulut	Yhteensä, 1000 €	134,4	244,0
	€/htv	1810	3169
Toimitilakustannukset	Yhteensä, 1000 €	288,2	307,5
	€/ m2	93,3	99,5
	€/ htv	3895	3993
Matkakustannukset	Yhteensä, 1000 €	457,7	483,7
	€/htv	6180	6282

Liite 1: Taulukko 5

<b>Tuottavuus</b>			
<b>JHT</b>		<b>2012</b>	<b>2013</b>
Tuottavuus lupahallinnossa, päätöstä/HTV	Pyyntiluvat	840	893
	Hirvieläinten pyyntiluvat	525	763
	Luontodirektiivin poikkeusluvut	210	389
	Lintudirektiivin poikkeusluvut	420	381
	Muut luvat	315	598
<b>Palvelut</b>		<b>2012</b>	<b>2013</b>
Asiakaspalvelutapahtumien tuottavuus	Työnkäyttö yhteensä, htv		1)
	Suorite/htv		1)
<b>Sisäiset palvelut</b>		<b>2012</b>	<b>2013</b>
Materiaalipalvelutapahtumien tuottavuus	Työnkäyttö yhteensä, htv	0,92	0,71
	Suorite/htv	6239	8210
		1) tieto ei ole valmis 15.3.2014	

Liite 1: Taulukko 6

<b>Aikaansaannoskyky</b>			
<b>Kaikki prosessit</b>		<b>2012</b>	<b>2013</b>
<b>Henkilöstötietoja tilinpäätökseen</b>			
Henkilötyövuosien määrä rahoituslähteittäin	Mom. 30.40.50 (rh-maksu)	62	65
	Mom. 30.40.50 hankerahoitus	3	4
	Muu rahoitus	9	7
	<b>Yhteensä</b>	<b>74</b>	<b>76</b>
Henkilötyöpanoksen jakauma prosesseittain	Strategia ja johtamien	12 %	13 %
	Kestävä riistatalous	34 %	38 %
	Palvelut	16 %	13 %
	Julkiset hallintotehtävät	19 %	15 %
	Sisäiset palvelut	20 %	21 %
	<b>Yhteensä</b>	<b>100 %</b>	<b>100 %</b>
Henkilöstön ikä Jakauma luokkiin	Ikäryhmä		
	20 - 29	5 %	6 %
	30 - 39	18 %	19 %
	40 - 49	35 %	27 %
	50 - 59	34 %	38 %
	60 -	8 %	9 %
<b>Yhteensä</b>	<b>100 %</b>	<b>100 %</b>	
Keski-ikä, vuotta	Naiset	51,1	51,7
	Miehet	45,2	45,2
	<b>Kaikki</b>	<b>47,1</b>	<b>47,3</b>

Koulutustaso	Lisensiaatti tai tohtori	4 %	4 %
	Korkeakoulututkinto	39 %	42 %
	Opisto- / AMK -tutkinto	45 %	42 %
	Ylioppilastutkinto	3 %	3 %
	Keski- / peruskoulu	10 %	10 %
	Yhteensä	100 %	100 %
Työsuhteen laatu	Pysyvä	62	62
	Määräaikainen	12	14
Työvoimakustannukset	Kokonaiskustannukset 1000 €/vuosi	4278,4	4484,5
	Kokonaiskustannukset 1000 €/htv	57,8	58,2
	Välilliset kustannukset % palkoista	26,8 %	28,1
Lähtövaihtuvuus	Lähtövaihtuvuus, %	2,7 %	2,7 %
Tulovaihtuvuus	Tulovaihtuvuus, %	5,6 %	6,7 %
Työkyvyttömyyseläkkeelle siirtymiset	Työkyvyttömyyseläkkeelle, %	0 %	0 %
Työterveyshuolto, bruttomeno ilman Kela-korvausta	Työterveyshuoltomenot, €/htv	453	558,7
Työhyvinvointi-indeksi	Työhyvinvointi-indeksi	13,3	13,0

## LIITE 2

## YHTEISKUNNALLISTA VAIKUTTAVUUTTA TUKEVAT KEHITTÄMIS- JA INNOVAATIOHANKKEET

Hankkeen nimi	Hankkeen kuvaus	Tila
<b>Hirvikannan hoitosuunnitelman valmistelu</b>	Hirvikannan hoitosuunnitelma -hankkeessa valmistellaan maa- ja metsätalousministeriölle kansallinen hirvikannan hoitosuunnitelma, jossa sovitetaan yhteen hirvikannan hoitoon liittyviä erilaisia intressejä ja laaditaan hirvikannan hoitoa koskevat linjaukset ja toimenpidesitykset. Rahoitus myönnetty 21.2.2013 vuodelle 2013	päätyi 2013
<b>Metsähanhikannan hoitosuunnitelma</b>	Metsähanhikannan hoitosuunnitelma -hankkeessa valmistellaan maa- ja metsätalousministeriölle kansallinen metsähanhikannan hoitosuunnitelma, jossa sovitetaan yhteen hanhikannan hoitoon liittyviä erilaisia intressejä ja laaditaan kannan hoitoa koskevat linjaukset ja toimenpidesitykset. Hankkeella on myös kansainvälinen FLYWay ulottuvuus. Rahoitus myönnetty 13.2.2013 vuodelle 2013	päätyi 2013
<b>Metsähanhikannan kansainvälinen hoitosuunnitelma</b>	Metsähanhikannan hoitosuunnitelma -hankkeessa valmistellaan maa- ja metsätalousministeriölle kansallinen metsähanhikannan hoitosuunnitelma, jossa sovitetaan yhteen hanhikannan hoitoon liittyviä erilaisia intressejä ja laaditaan kannan hoitoa koskevat linjaukset ja toimenpidesitykset. HAnkkeella on myös kansainvälinen FLYWay ulottuvuus. Rahoitus myönnetty 15.2.2013 vuodelle 2013	päätyi 2013
<b>Kanalintusuunnitelmien toimeenpano 2013</b>	Kolme eri hanketta; Kanalintujen luontaiset kannanvaihtelualueet Peltopyynti geeniperimäkartoitus ja Hyvän metsänhoidon suositukset riistapainotuksella	päätyi 2013
<b>Hyvän metsänhoidon suositukset riistapainotuksella</b>	Yhteistyöhanke Tapion kanssa riistapainotteisten metsänhoitosuosituksen tuottamiseksi	päätyi 2013
<b>Sudenhoitosuunnitelman laatiminen</b>	Tavoitteena on päivittää Suomen susikannan hoitosuunnitelma vastaamaan lajin kannankehityksen ja levinneisyyden nykytilaa, joka on muuttunut merkittävästi siitä kun edellinen hoitosuunnitelma julkaistiin vuonna 2005. Susikanta on laajentanut elinaluettaan Länsi- ja Lounais-Suomeen tiheämmän ihmisasutuksen alueille. Tältä osin edellinen hoitosuunnitelma on täyttänyt tehtävänsä hyvin, sillä sen yhtenä tavoitteena oli laajentaa suden elinaluetta. Tilanne on kuitenkin synnyttänyt uudenlaisia sosiaalisia konflikteja alueille, joilta suurpedot ovat olleet pitkään poissa eikä niiden läsnäoloon ole totuttu samalla tavoin kuin Itä-Suomessa. Rahoitus myönnetty 31.10.2013 vuosille 2013 - 2014	jatkuu
<b>Lounais-Saariston saalisselvitys</b>	Kyselytutkimuksen avulla selvitetään Lounais-Saariston allin, telkän, haahkan ja minkin ja supi-koiran saalismääriä. Hankkeen tavoitteena on muodostaa kattava kokonaiskäsitys merilinnustuksesta ja vieraspetojen pyynnistä saaristossa. Rahoitus myönnetty 30.10.2013 vuosille 2013 - 2014	jatkuu
<b>Metsäpeurakannan hoito Kainuussa</b>	Metsäpeurakannan hoito Kainuun riistanhoitopiirissä vuonna 2011 Kainuun riistanhoitopiiri toteuttaa vuonna 2011 metsäpeurakannan hoidossa maa- ja metsä-talousministeriön laatimassa, valtakunnallisessa metsäpeurakannan hoitosuunnitelmassa olevia toimenpide-ehdotuksia sekä tulosoajauksessa sovittavia tehtäviä. Päättävöitteina on turvata metsäpeuran rotupuhtautta sekä avustaa RKTLa peurakannan kehitykseen vaikuttavien tekijöiden selvittämisessä. Rahoitus myönnetty 21.2.2013 vuodelle 2013	jatkuu
<b>Suurpetovahinkojen estäminen ja siihen liittyvään kokeilutoiminta</b>	Sähköaitatarvikkeiden hankinta mehiläisvahinkojen torjuntaan ja karkotuslaitteiston kokeilut. Rahoitus myönnetty 18.4.2013 vuosille 2013 - 2014	jatkuu

<b>Ilvesnaaraiden liikkuvuus Varsinais-Suomessa 2013</b>	Viimeaikaisten ilveksen kanta-arvioiden ja niihin liittyvien maastolaskentojen (Suurpetojen erillislaskennat) myötä on käynyt yhä selvemmin ilmi, että ilveskannan kehitysvaiheet ja kannan rakenne vaihtelevat suuresti eri osissa maata. Ilveskannan levittäytymisen ja runsastumisen myötä laji on levittäytynyt myös monille sellaisille alueille, joista aikaisempi tieto ilveksen liikkumiskäyttäytymisestä puuttuu. Koska laji on laajalla alueella liikkuva, hämärä- ja yöaktiivinen, sekä melko piilottelevaa elämää elävä, on kokonaisvaltaisen liikkumiskäyttäytymisen tutkiminen haastavaa. Parhaan tiedon tuottava menetelmä on eläinten lähetinseuranta. Nykyisin saatavissa olevat lähetinseurantavälineet tuottavat erittäin yksityiskohtaista ja tarkkaa tietoa kokonaiskuvan kannalta riittävän pitkiltä aikajaksoilta (~vuosi). Kannanarvioinnin kannalta keskeistä tietoa ovat mm. elinalueen laajuus ja vierekkäisten elinalueiden limittäisyys. Hanke liittyy Riista- ja kalatalouden tutkimuslaitoksen vastuulla olevaan jatkuvaan ilveskannan seurantaan ja arviointiin, mihin liittyen RKTLL vastaa mm. tässä hankkeessa tarvittavien lähetin- ja seurantalaitteiden hankintakuluista, sekä tutkijan palkasta. Rahoitus myönnetty 30.10.2013 vuosille 2013 - 2014.	jatkuu
<b>Suurpetoseurantojen kehittäminen - yhteishanke</b>	Kehittää ja testata yhteistyössä Riista- ja kalatalouden tutkimuslaitoksen kanssa laskentamenetelmää, joka tukee nykyistä suurpetohavaintojärjestelmää ja parantaa havaintoihin perustuvien kanta-arvioiden tarkkuutta erityisesti ilveksen tihentymäalueilla. Osallistaa sidosryhmiä suurpetokantojen seurantaan. (2011-2013: Etelä-Savo, Keski-Suomi, Pohjois-Savo, Satakunta, Uusimaa. 2013-2013: Etelä-Häme, Kaakkois-Suomi, Kainuu, Pohjanmaa, Rannikko-Pohjanmaa, Varsinais-Suomi). Rahoitus myönnetty 30.10.2013 vuodelle 2013	jatkuu
<b>Hirvieläinten aiheuttamien vahinkojen estäminen</b>	Määrärahalta on tarkoitus hankkia Trico syönninestoainetta, jota on käytännössä testattu Suomessa kahden vuoden ajan. Saatujen kokemusten mukaan Trico on oikein käytettynä erittäin tehokas ja pitkävaikutteinen syönninestoina hirvieläinvahinkojen ennaltaehkäisemiseen. Trico on tarkoitettu havu- ja lehtipuiden taimien suojaamiseen. Rahoitus myönnetty 21.2.2013 vuosille 2013 - 2014	jatkuva
<b>Hirvieläinten kannanhoidon kehittäminen 2013 - 2015</b>	Tavoitteena on jalkauttaa Hirvikannan hoitosuunnitelman tavoitteita käytännön toimenpiteiksi. Kannanhoidon erityistarpeet liittyvät etenkin voimakkaasti metsästetyn hirvikannan ikä- ja sukupuolirakenteen biologisen tasapainon palauttamiseen. Tämä voisi tapahtua kehittämällä uusia rakenteellisen verotussuunnittelun malleja. Rahoitus myönnetty 30.5.2013 vuosille 2013-2014	jatkuu
<b>Management of invasive Raccoon Dog (Nyctereutes procyonoides) in the north-European countries</b>	Hankkeella on useita tavoitteita, joista tärkeimpiä ovat ehkäistä supikoiran aiheuttamaa vahinkoa biologiselle monimuotoisuudelle ja ehkäistä supikoiran vakinaistuminen Skandinaviaan. Supikoiran hävittämiseksi ja rajoittamiseksi kehitetään ja otetaan käyttöön uusia menetelmiä.	päätyi 31.8.2013
<b>Life+ Return of Rural Wetlands</b>	Maa- ja metsätalousministeriön sitoumus Life+ Return of Rural Wetlands -hankkeen rahoittamiseksi vuosittain 70000 eurolla vuosina 2011–2015. Rahoitus myönnetty 7.3.2013 vuodelle 2013	jatkuu
<b>RIISTAA REUNOILTA- METSO-yhteistoimintaverkostohanke</b>	METSO-elinympäristöjen ekosysteemipalvelut suon ja kankaan vaihtumisvyöhykkeellä sisältäen riista-asiat rahoitus haetaan YM	jatkuu

## YLEISAVUSTUKSELLA TOTEUTETTAVAT KEHITTÄMISHANKKEET

Hankkeen nimi	Hankkeen kuvaus	Tila
<b>Riista.fi -sivoustouudistus</b>	Suomen riistakeskuksen kotisivujen kokonaisuudistus. Riistakeskuksen internet-sivut uudistetaan vuonna 2013 vuonna 2012 tehdyn uudistussuunnitelman mukaisesti. Varatusta rahasta varaudutaan maksamaan mahdolliset järjestelmäintegroinnin kustannukset erityisesti Riistawebistä tuotavien tietojen osalta.	Valmis
<b>Metsästäjärekisterin haltuunotto, hanke 1 metsästäjärekisterin kilpailuttaminen</b>	Hanke metsästäjärekisterin uudistamiseksi. Rekisterin kilpailuttamisen vaatimat määrittelyt ja palvelutarpeen kuvaukset, pohjana vuonna 2012 tehty toiminnallinen kuvaus. Tavoitteena metsästäjärekisteripalvelun kilpailuttaminen syksyllä 2013, sekä toteuttaa vuonna 2014 siitä seuraavat toimenpiteet. Suunnitelma sisältää oletuksen, että metsästäjärekisteri tietovarastona integroidaan rajapinnoin konsernin portaaliin	Kilpailutus valmis
<b>Metsästäjärekisterin haltuunotto, hanke 2 Riistakonsernin yhteisten järjestelmien portaali</b>	Jatkuvan, monivuotisen, ketterän kehitystoiminnan käynnistäminen palvelemaan riistakonsernin tarpeita, sisältäen ketterän kehitystoiminnan ja -toimittajan kilpailutuksen, toimintatapojen määrittelyn ja vakiinnuttamisen. Malli tarkoittaa jatkuvaan kehitystoimintaan tarvittavan kapasiteetin varaamista usean vuoden ajalle. Sähköisen asiointin kivijalka. Kilpailutus vuonna 2013. Toteutus 2014 alusta alkaen.	Kilpailutus valmis, Toteutusohjelma käynnissä
<b>Rhy-taloushallinnon kehittäminen</b>	Tilitoimistomuotoisen taloushallintopalvelun kehittäminen riistanhoitoyhdistyksille	Kesken
<b>Lupahallinto-ohjelmiston kehittäminen 1 (Sähköinen asiointi)</b>	WebLH ohjelmiston jatkokehittäminen niin, että julkisten hallintotehtävien hoito on sujuvaa ja tehokasta: sähköisten asiointiominaisuuksien kehittäminen 1) Keskitetty kirjaamo- ja lähettämö -toiminto 2) Sähköinen poikkeuslupien hakeminen 3) Sähköinen pyyntilupien hakeminen 4) Sähköinen hirvieläinten pyyntilupa + MH aluelupa	Kesken
<b>Byrokratiatalkoo-hanke</b>	Hankkeen tarkoituksena on karsia strategiselta vaikuttavuudeltaan vähäarvoisia julkisia hallintotehtäviä ja niihin liittyviä menettelyitä niin Suomen riistakeskuksessa kuin riistanhoitoyhdistyksissä. Hankkeessa analysoidaan EU-maiden käytäntöjä ja tuotetaan niiden pohjalta vaihtoehto nykyiselle luonto- ja lintudirektiivien täytäntöönpanolle kansallisella tasolla. Hankkeella varmistetaan resurssien riittävyys ja hallintomenettelyiden asiakaslähtöisyys sekä kehitetään lainsäädännön valmistelun osaamispääomaa.	Kesken
<b>Lupahallinto-ohjelmiston kehittäminen 2</b>	Lupamaksujen reskontraliittymä toteutetaan. Lupien kategorisointi toteutetaan Lupahallinto-sovelluksessa EU-direktiivin vaatimalla tarkkuudella siten, että Habides-raportointi muodostuu entistäkin automaattisemmaksi. Lupahallinto-sovelluksen käyttäjähallintaa parannetaan ja yhteystietojen päällekkäisyydet poistetaan. Monivuotisten lupien raportointi vaatii Lupahallinto-sovelluksessa oman määrittelynsä sekä uudet raportit.	Valmis, monivuotisten lupien raportointi siirtyi vuodelle 2014
<b>Luottamushenkilöiden sähköinen materiaalijako</b>	Hallituksen ja riistaneuvostojen kokousmateriaalien sähköinen jako suoraan Dynasty- asianhallintajärjestelmästä toteutetaan. Tavoitteena on palvelu, jossa luottamushenkilöt saavat kaikki kokouksiin liittyvät materiaalit ja pöytäkirjat sähköisen verkkopalvelun kautta yhden Dynasty-järjestelmään tallentamisen myötä. Kustannukset syntyvät kokoushallinto -lisenssistä sekä koulutus- ja matkakustannuksista.	Valmis, pilottikäyttö alkamassa
<b>Metsästäjäututkinnon uudistaminen</b>	Metsästäjäututkinnon ja siihen liittyvän koulutusjärjestelmän nykyistämisen	Suunnittelu ja valmistelu, käynnistyy vuoden 2014 alussa



## SUOMEN RIISTAKESKUKSEN VALTAKUNNALLISTEN TOIMIELINTEN KOKOONPANO

LIITE 3

## HALLITUS

<u>Jäsen</u>	<u>Varajäsen</u>
Tauno Partanen pj.	Pentti Pulkkinen
Risto Hanhineva varapj.	Jari Huhtamella
Asko Keski-Nisula	Esko Savukoski
Einari Kapiainen	Leo Houhala
Mikael Antell	Martin Hägglund
Veikko Ahola	Markku Pärssinen
Heikki Lehtinen	Risto Timonen
Vesa Ruusila	Riitta Rahkonen
Aarno Puttonen	Vesa Malila
Marko Mikkola	Sirpa Kuhlström

## VALTAKUNNALLINEN RIISTANEUVOSTO

<u>Jäsen</u>	<u>Varajäsen</u>
Hannu S. Laine, pj	Mikko Simola
Erkki Huhta	Esko Savukoski
Urho Tervonen	Matti Kemppainen
Jukka Nikkilä	Ilkka Leppänen
Ilkka Tiainen	Matti Soukka
Juhani Kukkonen	Heikki Kosonen
Jukka Vänttilä	Jouko Arvo
Pauli Kiviluoma	----
Juhani Sillanpää	Jorma Laurila
Eero Reijonen	Veikko Sorsa
Jukka Karhunen	Heikki Kainulainen
Bo-Erik Hanses	Henrik Gullans
Pentti Vanhahonko	Erkki Kallio
Markku Tuominen	Niklas Christensen
Martin Hägglund	Reino Kallio
Juhani Kettunen	Veikko Marttila
Matti Osara	-
Jukka Bisi	Pauli Wallenius
Pekka Helle	Päivi Eskelinen
Johnny Sved	Jouko Kostamo
Mikko Tirola	Timo Leskinen
Lauri Kontro	Panu Hiidenmies
Risto Sulkava	Tapani Veistola

## JOHTORYHMÄ

<u>Nimi</u>	<u>tehtävä</u>
Reijo Orava	johtaja
Sauli Härkönen	julkisten hallintotehtävien päällikkö
Jari Pigg	apulaisjohtaja, palvelupäällikkö
Jarkko Nurmi	riistatalouspäällikkö
Tuomo Piispa	hallintopäällikkö
Klaus Ekman	viestintäpäällikkö

## JULKISTEN HALLINTOTEHTÄVIEN PÄÄTÖKSET

LIITE 4

	2012	2013
<u>PÄÄTÖSTYYPPI</u>	<u>KPL</u>	<u>KPL</u>
ML 10 §	150	140
ML 26 §	1974	1892
ML 29 §	212	216
ML 40 §	16	10
ML 41 §:n 3 momentti	21	18
ML 41 a §:n 1 momentti	196	154
ML 41 a §:n 3 momentti	407	316
ML 41 b §	697	663
ML 41 c §	54	48
ML 41 d §	-	30
ML 42 §	21	25
ML 49 a §	6	0
ML 52 §:n 1 momentti	41	37
ML 52 §:n 3 momentti	45	37
Kielletyt pyyntivälineet	-	1
Täydennyspäätös	-	1
Hakemusten peruuttaminen	58	32
Tutkimatta jättäminen	17	3
Nimittämispäätökset (rhy)	274	107

**Suomen riistakeskuksen henkilöstö 31.12.2013**

Liite 5.

Ala-ajos	Ilkka	Kenttäpäällikkö	Keskushallinto
Alhainen	Mikko	Erikoissuunnittelija	Keskushallinto
Boström	Irene	Toimistosihteeri	Keskushallinto
Ekman	Klaus	Viestintäpäällikkö	Keskushallinto
Eronen	Visa	Riistapäällikkö	Uusimaa
Haapamäki	Leena	Hallintosihteeri	Lappi
Hakala	Sirpa	Hallintosihteeri	Pohjanmaa
Heikkilä	Juha	Riistasuunnittelija	Pohjanmaa
Hepo-oja	Harri	Riistasuunnittelija	Oulu
Hermansson	Jörgen	Riistasuunnittelija	Varsinais-Suomi
Hokkanen	Ville	Riistasuunnittelija	Pohjois-Savo
Huhtinen	Riitta	Johdon sihteeri	Keskushallinto
Härkönen	Sauli	Julkisten hallintotehtävien päällikkö	Keskushallinto
Hölli	Otto	Riistasuunnittelija	Pohjois-Häme
Impola	Antti	Riistapäällikkö	Satakunta
Juntunen	Ritva	Hallintosihteeri	Kainuu
Järvinen	Pirkko	Hallintosihteeri	Varsinais-Suomi
Kainulainen	Urpo	Riistasuunnittelija	Lappi
Kapiainen	Keijo	Riistapäällikkö	Oulu
Karvinen	Airi	Hallintosihteeri	Kaakkois-Suomi
Keränen	Jukka	Riistapäällikkö	Kainuu
Kiiveri	Seija	Hallintosihteeri	Keski-Suomi
Kilpeläinen	Pekka	Kenttäapulainen	Kainuu
Kiukas	Erkki	Riistapäällikkö	Kaakkois-Suomi
Konttinen	Ari	Projektipäällikkö	Keskushallinto
Korhonen	Tuija	Hallintosihteeri	Satakunta
Kotilainen	Reijo	Riistasuunnittelija	Pohjois-Karjala
Kraufvelin	Marja	Toimistosihteeri	Keskushallinto
Kuhlström	Sirpa	Riistasuunnittelija	Etelä-Häme
Kuittinen	Juha	Riistapäällikkö	Pohjois-Karjala
Kursula	Olli	Riistasuunnittelija	Keski-Suomi
Körhämö	Jani	Riistapäällikkö	Keskushallinto
Laaja	Reima	Riistasuunnittelija	Satakunta
Lamberg	Teemu	Riistasuunnittelija	Etelä-Savo
Lehikoinen	Pekka	Taluspäällikkö	Keskushallinto
Luoma	Mikael	Riistapäällikkö	Pohjanmaa
Lönnfors	Carola	Hallintosihteeri	Uusimaa
Marjakangas	Arto	Projektipäällikkö	Keskushallinto
Martikainen	Marja	Viestintäsuunnittelija	Keskushallinto
Mikkola	Marko	Riistasuunnittelija	Pohjois-Häme
Muuttola	Marko	Riistasuunnittelija	Keskushallinto
Mäki	Arja	Siivooja	Keskushallinto
Mäkimartti	Juha	Kenttäassistentti	Keskushallinto
Niemelä	Timo	Riistasuunnittelija	Keskushallinto
Nikunlaakso	Maria	Viestintäsuunnittelija	Keskushallinto
Norberg	Harri	Erikoissuunnittelija	Lappi

Nurmi	Jarkko	Riistatalouspäällikkö	Keskushallinto
Nyberg	Gunilla	Kiinteistönhoitaja	Keskushallinto
Oksanen	Ritva	Hallintosihteeri	Oulu
Orava	Reijo	Johtaja	Keskushallinto
Paasimaa	Marko	Riistasuunnittelija	Kainuu
Pekkarinen	Veli-Matti	Riistasuunnittelija	Keskushallinto
Pellas	Stefan	Riistapäällikkö	Rannikko-Pohjanmaa
Pigg	Jari	Apulaisjohtaja	Keskushallinto
Piironen	Antti	Riistasuunnittelija	Uusimaa
Pispa	Tuomo	Hallintopäällikkö	Keskushallinto
Purhonen	Jukka	Riistapäällikkö	Keski-Suomi
Rauhala	Jyri	Riistapäällikkö	Etelä-Häme
Riikonen	Kaija	Hallintosihteeri	Pohjois-Karjala
Ruuskanen	Tuula	Hallintosihteeri	Pohjois-Savo
Siekinen	Juha	Projektipäällikkö	Keskushallinto
Siira	Antti	Riistapäällikkö	Lappi
Sundqvist	Marion	Logistiikkasuunnittelija	Keskushallinto
Svensberg	Marko	Erikoissuunnittelija	Keskushallinto
Särkijärvi	Leena	Hallintosihteeri	Pohjois-Häme
Södergård-			
Ahlskog	Lena	Hallintosihteeri	Rannikko-Pohjanmaa
Tanskanen	Jouni	Riistapäällikkö	Pohjois-Savo
Ticklen	Laura	Verkkoviestinnän suunnittelija	Keskushallinto
Toivola	Mikko	Riistapäällikkö	Varsinais-Suomi
Tolvanen	Jouni	Riistasuunnittelija	Kaakkois-Suomi
Tossavainen	Sami	Riistasuunnittelija	Pohjois-Savo
Tynjä	Juha	Projektipäällikkö	Keskushallinto
Varjus	Tuula	Hallintosihteeri	Etelä-Savo
Vartiainen	Petri	Riistapäällikkö	Etelä-Savo
Wikström	Mikael	Projektipäällikkö	Keskushallinto

**YHTEENSÄ****76**